

# MEMÒRIA PLA D'ACCIONS 2023 **OSONA** TURISME

---

**OSONA**  
LA CATALUNYA AUTÈNTICA



Consell  
Comarcal  
d'Osona

# PRESENTACIÓ

---

Osona Turisme ha continuat amb la seva tasca de gestió, dinamització i promoció del turisme a la comarca d'Osona tal i com es va establir al pla d'accions aprovat per aquest 2023.

El pla d'accions d'Osona Turisme es basa en unes accions ja consolidades i a les que es va donant continuïtat, projecte estratègics de diferents temàtiques i accions de suport tant a ajuntaments com a agents turístics d'Osona. Es continua treballant per a implantar les directrius establertes al Pla de Màrqueting turístic de la comarca d'Osona que es va aprovar al Consell General del juliol del 2020. Així doncs el pla d'accions es basa en els objectius, principis i visió que es defineixen en el pla de màrqueting:

## **Objectiu principal:**

Redefinir i activar l'estratègia turística de la comarca, presentant el model turístic que es vol assolir per tal de **potenciar les diferents activitats econòmiques vinculades al turisme i vertebrar una oferta turística sostenible, de qualitat i generadora de renda que permeti incrementar l'impacte en el territori i diversificar l'oferta per productes i segments.**

**Principis inspiradors** en els quals es basa tota l'actuació que desenvolupa Osona Turisme: Sostenibilitat, Incrementar el pes turístic, Oferta qualitativa per productes i segments i Pla de xoc davant la situació de pandèmia global.

**Objectius qualitius** específics que són els objectius en els quals es basen els diferents àmbits i accions:

- Articular i connectar els actors del territori.
- Establir les eines i mecanismes de promoció turística del territori així com les accions de comunicació relacionades.
- Adaptació i millora de l'oferta turística existent.
- Crear ocupació a la comarca tot fomentant la igualtat d'oportunitats i la no discriminació.
- Posicionar, projectar i popularitzar la marca Osona tant nacional com internacionalment com a destinació.
- Fomentar i diversificar la cartera de productes turístics.
- Establir les bases per poder disposar d'un sistema d'informació i monitorització de l'activitat turística.
- Definir la capacitat de càrrega de diferents espais turístics de la comarca.
- Realitzar una proposta estratègica turística fomentada en el paper actiu dels actors turístics i de la ciutadania.
- Buscar i potenciar nous vasos comunicants de l'activitat turística amb altres sectors econòmics i socials del territori.
- Potenciar la connexió entre empresa i territori.

**Objectius quantitius** que defineix el pla de màrqueting i que s'han d'aconseguir amb la implantació de les propostes definides al pla de màrqueting:

- Increment en el nombre de turistes.
- Grau de satisfacció de la destinació.
- Nombre de productes turístics comercialitzats.
- Nombre de llits disponibles.
- Increment visites espais culturals.
- Increment visites a espais naturals.

**Visió estratègica:** Cal realitzar una activació del sector turístic, per tal de projectar-lo i esdevenir un motor econòmic complementari a la comarca. Cal millorar en la compactació i definició de producte, així com en els mecanismes de promoció i comercialització, generant un posicionament i imatges turístiques clares.

**Eixos claus** en la visió estratègica:

- Necessitat d'activació del sector turístic.
- Motor econòmic complementari
- Millorar en processos de l'activitat turística.
- Imatges turístiques

**Tres grans eixos** de la proposta estratègica: Continuïtat en el model, Hiperespecialització i Imatge turística.

**Públics objectius** als quals es basen les diferents accions que es desenvolupen:

- Àrea metropolitana de Barcelona.
- Barcelona ciutat turistes internacionals.
- Sud de França
- Àrea metropolitana de Girona
- Agents turístics del territori.
- Habitants de la comarca.

A continuació es presenta el pressupost d'ingressos aprovat al 2023 i els ingressos finals que han set superiors i han permès poder executar més actuacions sobretot pel què fa a les actuacions de taxa turística:

FINANÇAMENT	PREVIST 2023	INGRESSOS 2023
Aportacions ajuntaments i associacions de privats	51.115 €	51.115 €
Contracte programa Diputació de Barcelona	150.000 €	151.554,45 €
Impost sobre establiments turístics	24.000 €	40.756,31 €
Subvenció xarxa Diputació de Barcelona	22.500 €	15.749 €
Subvenció AODL – Generalitat de Catalunya	36.000 €	36.000 €
Subvenció Consell Català Esport - Impacte	--	10.000 €
Retribució i assegurances personal àrea turisme	- 100.295 €	- 112.000 €
Despeses indirectes	- 21.357,32 €	- 21.357,32 €
<b>TOTAL PLA D'ACCIONS</b>	<b>161.962,68 €</b>	<b>171.817,44 €</b>

# PRESSUPOST PLA D'ACCIONS 2023

ACCIONS PER ÀMBITS DE TREBALL 2023		Cost previst 2023
<b>ÀMBIT DE TREBALL 1: DINAMITZACIÓ I ASSISTÈNCIA TÈCNICA ALS AJUNTAMENTS I A LES EMPRESES</b>		<b>5.500,00 €</b>
1.1	Assessorament a ajuntaments i empresaris membres d'Osona Turisme.	Cost tècnic
1.2	Suport a ajuntaments membres d'Osona Turisme en l'elaboració de fulls de ruta de turisme	Cost tècnic
1.3	Comunicació interna permanent als agents turístics	Cost tècnic
1.4	Dinamització de la taula de tècnics de turisme, oficines de turisme i punts d'informació de la comarca.	Cost tècnic
1.5	Organització de la XI Nit del Turisme	5.500,00 €
<b>ÀMBIT DE TREBALL 2: CREACIÓ I MILLORA DEL PRODUCTE TURÍSTIC</b>		<b>59.500,00 €</b>
2.1	Projecte turisme de reunions - MICE	2.500,00 €
2.2	Projecte Fet a Osona	10.000,00 €
2.3	Projecte Osoning	23.500,00 €
2.4	Projecte Camí Oliba	5.600,00 €
2.5	Projecte artesanía	5.000,00 €
2.6	Projecte turisme accessible	3.500,00 €
2.7	Projecte "Osona: paisatge, tradició i cultura".	3.500,00 €
2.8	Projecte Osona Film Comission	Cost tècnic
2.9	Marca Paisatges Barcelona	5.000,00 €
2.10	Altres projectes de dinamització turística: "Osona, territori camper", turisme sostenible, ...	3.000,00 €
<b>ÀMBIT DE TREBALL 3: ACCIONS DE MILLORA I COMPETITIVITAT</b>		<b>2.540,00 €</b>
3.1	Implantació i desenvolupament com a ens gestors del segell Biosphere	200,00 €
3.2	Renovació del compromís Biosphere com a destinació Osona i desenvolupament del pla d'accions	40,00 €
3.3	Dinamització d'una taula de tècnics del Consell Comarcal d'Osona per treballar en el turisme sostenible.	Cost tècnic
3.4	Organització de la formació Punts d'Informació Turística	100,00 €
3.5	Suport en l'organització dels Tallers de Turisme	Cost tècnic
3.6	Organització del curs Bon Coneixedor d'Osona	1.800,00 €
3.7	Coordinació i homogeneïtzació atenció i informació turística	800,00 €
<b>ÀMBIT DE TREBALL 4: ACCIONS DE PROMOCIÓ, COMUNICACIÓ I COMERCIALIZACIÓ</b>		<b>89.860,00 €</b>
4.1	Accions de comunicació, màrqueting digital, publicitat digital i convencional	50.622,68 €
4.2	Altres accions de comunicació: manteniment web, banc imatges, fulleria, ...	8.000,00 €
4.3	Accions de suport a la promoció de municipis i territoris d'Osona	24.000,00 €

4.4	Participació i promoció de fires i promoció al mercat de dissabte a la Plaça Major de Vic	9.000,00 €
<b>ÀMBIT DE TREBALL 5: GESTIÓ I PLANIFICACIÓ DEL TERRITORI</b>		<b>2.800,00 €</b>
5.1	Col·laboració amb el Laboratori de Turisme de la Diputació de Barcelona en investigació de mercat: enquesta a turista, TDS	Cost tècnic
5.2	Suport en la planificació i gestió d'espais d'interès turístic	Cost tècnic
5.3	Membres de la Carta Europea de Turisme Sostenible del Parc natural del Montseny	Cost tècnic
5.4	Membres de l'Associació Rutes del Romànic	2.600,00 €
5.5	Afiliació Agència Catalana de Turisme	200,00 €
<b>ÀMBIT DE TREBALL 6: ALTRES ACCIONS DE GESTIÓ I FUNCIONAMENT</b>		
6.1	Gestió de consultes per part de turistes, intermediaris, ...	Cost tècnic
6.2	Gestió de les reunions del Consell d'Administració i del Consell General	Cost tècnic
6.3	Assistència a reunions convocades per altres entitats.	Cost tècnic
6.4	Gestió convenis i subvencions	Cost tècnic
6.5	Control del pressupost	Cost tècnic
<b>TOTAL PLA D'ACCIONS</b>		<b>161.962,68 €</b>

# MEMÒRIA PLA D'ACCIONS OSONA TURISME 2023

---

A continuació es presenta la memòria d'accions realitzades en base al pla d'accions aprovat pel 2023. Per a cada una de les accions desenvolupades es manté la definició de l'activitat proposada al pla d'acció inicial i a continuació una descripció de les tasques desenvolupades fins al moment.

## Àmbit 1: Dinamització i assistència tècnica a ajuntaments i empreses

---

En aquest àmbit es desenvolupen actuacions específiques per donar suport constant a tots els agents de la comarca que treballen en el sector turístic, des dels ajuntaments fins a les empreses privades.

### Objectius estratègics d'aquest àmbit:

- Articular i connectar els actors del territori.
- Realitzar una proposta estratègica turística fomentada en le paper actiu dels actors turístics i de la ciutadania.
- Potenciar la connexió entre empresa i territori.

### Accions:

#### 1.1 Assessorament a ajuntaments i empresaris que formen part d'Osona Turisme.

Els ajuntaments adherits a Osona Turisme disposen d'un assessorament tècnic continuat per tal de desenvolupar turísticament el municipi en aquells casos que es requereixi o treballar conjuntament amb les polítiques turístiques ja marcades pel consistori. Al mateix temps s'assessora a les empreses turístiques del municipi en els temes que es requereixin. Aquest assessorament també es realitza amb les associacions turístiques i entitats privades adherides a Osona Turisme.

#### *Tasques realitzades:*

➤ Assessorament sol·licituds Catàleg de serveis de la Diputació de Barcelona:

A principi d'any es va informar als ajuntaments de la comarca sobre la convocatòria de la Diputació de Barcelona que finalitzava el 9 de febrer i concretament en matèria de turisme proposava els següents recursos:

- Creació i millora de productes turístics
- Execució de projectes de senyalització turística inclosos en la Xarxa de mobilitat turística
- Foment de la sostenibilitat turística
- Planificació i gestió turística

- Promoció d'esdeveniments amb projecció turística
- Redacció de projectes de senyalització turística inclosos a la xarxa de mobilitat

Es donava suport en l'atenció de consultes dirigint-les als tècnics corresponents de la Gerència de Serveis de Turisme i es va treballar amb cinc ajuntaments en la redacció de sol·licituds.

➤ Visites a empreses del sector turístic d'Osona:

Per tal de tenir un contacte continuat amb el sector i conèixer de primer mà els serveis i activitats turístiques d'Osona es realitzen visites al sector. En aquestes visites s'expliquen els projectes destacats d'Osona Turisme, les accions de comunicació així com l'oferta formativa i el suport i assessorament que s'ofereix.



Les visites realitzades han estat:

- Febrer visita allotjaments de Ca l'Escloper de Sant Julià de Vilanova i Can Carol de Vilanova de Sau. El 24 de febrer es va visitar el Jaciment Arqueològic de Puigciutat per tal d'incorporar el projecte als diferents programes de grups de treball d'Osona Turisme després de la nova museïtzació.



- El dia 15 de març es va visitar l'espai d'esdeveniments i els allotjaments turístics de Santa Margarita de Calldetenes, una empresa turística amb forta projecció.
- Durant el mes de maig s'han visitat el productor de Mas Bellpuig i l'allotjament turístic l'Hostal Cabrerres.
- El 8 d'agost es va visitar la Casa Rural Casa Fàbregas de Viladrau.

## 1.2 Suport a ajuntaments membres d'Osona Turisme en l'elaboració de fulls de ruta de turisme.

A principis d'any s'envia un correu oferint als ajuntaments suport en l'elaboració d'un full de ruta de promoció turística municipal per tal d'escollir 3 ajuntaments per desenvolupar correctament aquesta acció. L'objectiu d'aquesta tasca consisteix en detectar les necessitats i objectius en quan a turisme del municipi per tal d'establir un petit full de ruta. Un cop s'estableix aquest full de ruta es complementa amb donar suport a l'ajuntament a elaborar les peticions corresponents al Catàleg de Serveis de la Diputació de Barcelona per a iniciar el desenvolupament de les actuacions proposades així com de la línia "Planificació i gestió turística" per tal de disposar, segons les necessitats detectades, d'un estudi amb més profunditat.

### Tasques realitzades:

Un any més i fins el 9 de febrer els ajuntaments adherits a Osona Turisme van poder sol·licitar un dels tres suports que es dona als ajuntaments per tal d'elaborar una proposta de full de ruta per dinamitzar i promocionar el turisme municipal. En el formulari s'establien els criteris per a la selecció dels ajuntaments.

#### Accions de suport a ajuntaments 2023

Bon dia!

Un any més us enviem aquest correu per tal de donar-vos informació d'accions a les quals podeu sol·licitar suport:

- **Suport a fires i promoció a la Plaça Major de Vic:** Com cada any es donarà suport a la dinamització dels punts d'informació de les fires locals dels municipis i promoció als discapacitats a la Plaça Major de Vic durant el mercat setmanal. Aquest suport consisteix en una persona que cobreix el punt d'informació de la fira donant suport a les tasques encomanades per l'organització i fent promoció turística de la comarca. Com a novetat, aquest any, els municipis que disposin de taxa i sol·licitin aquest suport, es destinarà l'import de la taxa turística a cobrir aquesta despesa. Els ajuntaments que ingressen directament la taxa es gestionaran el servei des d'Osona Turisme però s'assumirà la despesa des de l'ajuntament. Per la resta de municipis es donarà suport a un màxim de 3 fires. Podeu demanar aquest suport tant per promocionar a la Plaça de Vic com per les fires del vostre municipi omplint els següents formularis:  
  - \* [SUPPORT FIRA MUNICIPI](#)
  - \* [PROMOCIÓ FIRA DISSABTE PLAÇA MAJOR VIC](#)
- **Full de ruta de turisme:** un any més des d'Osona Turisme es donarà suport a tres ajuntaments per tal d'elaborar una proposta de full de ruta de dinamització i promoció del turisme del municipi. Per a sol·licitar el suport responeu el següent formulari [SUPPORT FULL DE RUTA TURISTICA](#)

Per altra banda, ja es disposa de les **dades de participació de l'impost d'establiments turístics**. Us adjuntem el document amb l'import que pertoca a cada un dels municipis per tal que ho tingueu en compte també per a sol·licitar les accions de suport a fires i promoció a la plaça Major. Com cada any la quantitat de participació del vostre municipi serà retornada a través d'una acció de promoció turística que gestionarem des d'Osona Turisme en base a les vostres peticions que ens podeu fer arribar a través d'aquest formulari: [ACCIONS TAXA TURISTICA](#)

Us agraïem que responeu els formularis **abans del 9 de febrer**. Per a qualsevol consulta no dubteu a contactar amb nosaltres.

Correu electrònic enviat als ajuntaments a principis d'any





## FULL DE RUTA PROMOCIÓ TURÍSTICA MUNICIPAL 2023

L'elaboració del full de ruta consta d'una primera reunió per a detectar la situació actual del turisme al municipi i els objectius de l'ajuntament en quan a gestió turística. Des d'Osona Turisme es realitza una primera proposta de full de ruta amb una breu diagnosi del turisme al pobte i una proposta d'accions a desenvolupar. Aquesta proposta es va treballant amb l'ajuntament fins a definir el document final.

### 1. Ajuntament \*

Escriviu la vostra resposta.

### 2. Persona de contacte \*

Escriviu la vostra resposta.

### 3. Telèfon de contacte: \*

Escriviu la vostra resposta.

### 4. Correu electrònic \*

Escriviu la vostra resposta.

### 5. Teniu tècnic de turisme o algun tècnic que desenvolupi tasques de turisme? \*

- Sí (0 p)
- No (1 p)

### 6. L'ajuntament ha rebut el suport en anys anteriors? \*

- Sí (0 p)
- No (1 p)

### 7. L'ajuntament disposa d'una partida de turisme dins del pressupost? \*

- Sí (1 p)
- No (0 p)

### 8. Es valorarà el nombre d'allotjaments turístics que disposa el municipi (1 punt per allotjament) a partir de les dades de què disposem del Registre de Turisme de Catalunya. També es valorarà el nombre d'altres empreses que es considerin del sector turístic \*

- Es disposa de més de 5 restaurants (1 p)
- Es disposa de més de 5 comerços (1 p)
- Hi ha empreses d'activitats turístiques (guies, activitats a la natura, ...) (1 p)

Hi va haver un total de 6 peticions i en base a la puntuació que es va definir es dona suport als ajuntaments de Roda de Ter, Tavertet i Calldetenes. Al mes de març es van iniciar les primeres reunions amb els ajuntaments per començar a plantejar la proposta de full de ruta de turisme municipal.

Inicialment es va fer una reunió política i tècnica amb l'ajuntament de Calldetenes i es va elaborar una primera proposta que es va enviar a l'ajuntament al mes de maig pendent de validació final.

A finals de març també es va realitzar una primera reunió de caràcter tècnic per desenvolupar el full de ruta de Roda de Ter. Al mes de setembre es va analitzar la primera proposta de línies estratègiques a la nova regidora de turisme i es va continuar amb una dinàmica de treball amb tècnics de les diferents àrees i serveis vinculats al turisme del municipi al mes d'octubre i al novembre per a poder redactar la proposta final del full de ruta.



Pel què fa a Tavertet, tot i que es van iniciar converses de moment no s'ha iniciat el suport.

### 1.3 Comunicació permanent als agents turístics.

Es manté una comunicació continuada amb els agents turístics de la comarca, enviant correus electrònics amb informacions d'interès o a través de l'enviament mensual del butlletí dirigit a professionals.

Pel què fa als membres adherits a Osona Turisme, per tal d'informar-los de totes les accions que es van desenvolupant des de l'entitat, també reben mensualment un resum de l'estat dels projectes que es van treballant. En aquest cas també es realitzen reunions trimestrals amb els membres del Consell d'Administració juntament amb els representants dels municipis on es fa la reunió (cada sessió en un territori diferent) i es realitza la reunió anual amb el Consell General.

#### *Tasques realitzades:*

Durant aquest any s'ha continuat amb l'enviament del butlletí professional a tots els agents turístics d'Osona. El butlletí s'estructura en una sèrie d'apartats amb informacions d'interès sota el títol "Tot el què has de saber aquest mes":

- Campanyes de promoció actives d'Osona Turisme

- Enllaç a l'informe mensual d'accions d'Osona Turisme
- Projectes destacats
- Temes sobre sostenibilitat
- Formacions d'interès
- Dades estadístiques del sector turístic
- Altres notícies



Osona Turisme presenta un nou vídeo promocional en el marc de la campanya "Osona, les persones autèntiques", centrada a transmetre la identitat col·lectiva, els valors i el bon tracte que es respira a la comarca.

#### ACCIONS OSONA TURISME



Accions mensuals d'Osona Turisme

Consulta les [accions d'Osona Turisme](#) relacionades amb la dinamització i assistència tècnica als Ajuntaments i a les empreses, la millora del producte turístic, així com la promoció, comunicació, comercialització, gestió i planificació del territori.

#### PROJECTES OSONA TURISME



##### Fet a Osona, aliments excel·lents

Aquest mes, la campanya de comunicació de la Cistella de Fet a Osona, aliments excel·lents promou la Ratafia Bosch. [Més informació](#)



##### Es presenta la nova edició del Festival Estiu Sant Pere de Casserres 2023

La música amenitza l'estiu a Osona amb el Festival d'Estiu de Sant Pere de Casserres a les Masies de Roda. La música i el romàntic representen la comarca i formen un "àndem" excel·lent tota una dissabada de juliol al monestir amb el Festival Estiu Sant Pere de Casserres, amb un cartell amb veus festives de renom com el d'Elena Gadel. [Més informació](#)



### Festival de Paisatges Barcelona

La segona edició del Festival de Paisatges Barcelona estarà activa fins al 25 de juny amb una proposta d'activitats guiades de la mà d'empreses locals a les comarques de l'Anoia, el Bages, el Moianès i Osona. [Més informació](#)

## CUIDEM OSONA



### Conscienciem als turistes

Davant de la situació actual de sequera i per pal·liar-ne els efectes Osona Turisme posa a disposició del sector turístic, i en especial als allotjaments, de material de difusió destinat a conscienciar als nostres turistes a aplicar mesures d'estalvi i evitar el malbaratament d'aigua.

Us podeu descarregar els suports [aquí](#).

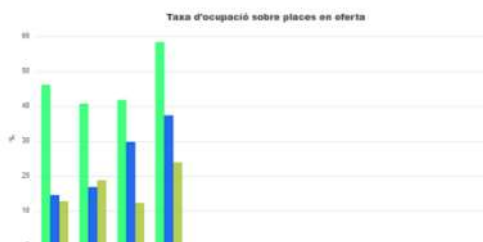
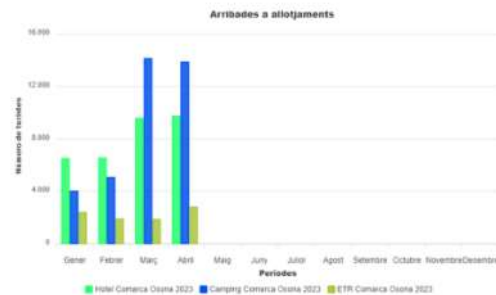
## FORMACIONS



- [Taller de turisme: Com comunicar el Turisme Sostenible. Com podem ser més persuasius?](#)
- [Com parlar en públic?](#)
- [Neurociència i creativitat](#)

## DADES RELLEVANTS

Informe anual de l'activitat turística a la província de Barcelona



## NOTÍCIES

### Nova convocatòria per adherir-se al distintiu Garantia Qualitat Ambiental

Accediu a la presentació i Resolució per la qual s'estableixen els criteris ambientals per obtenir l'atorgament del distintiu de garantia de qualitat ambiental als establiments de restauració i l'informe d'avaluació. [Més informació](#)

## AGENDA OSONA

### Vols publicar els actes, activitats, tallers del teu municipi?

És molt fàcil! Només heu d'omplir [aquest formulari](#) amb cada acte. Al mateix formulari podreu adjuntar la foto o cartell de l'esdeveniment. També pots enviar-nos el cartell i un *word* amb tota la informació que vulgueu publicar.

A més, podeu fer la inscripció d'alertes i cada dimarts a la tarda rebreu un mail amb tota la informació d'actes publicada [pels següents dies](#).



Butlletí del mes de juny

Mensualment s'elabora un document resum amb l'estat de les accions que es porten a terme des d'Osona Turisme en base al pla d'accions aprovat i es fa arribar a tots els membres de l'organisme així com s'incorpora també al butlletí mensual dirigit a tots els agents. Es poden consultar els informes a <https://osonaturisme.cat/accions-mensuals/>



#### 1.4 Dinamització de la taula de tècnics de turisme, oficines de turisme i punts d'informació de la comarca.

Es continua amb el funcionament de la taula de treball amb tècnics de turisme, punts d'informació i oficines turístiques per tal d'establir un punt de trobada on intercanviar informació i debatre línies de treball i de comunicació. Fins al moment la taula de treball la conformen més de 20 ajuntaments i entitats, s'estableix un calendari de reunions trimestrals (aproximadament març, juny, setembre i desembre) i es manté un contacte continuat via correu electrònic.

##### *Tasques realitzades:*

Aquest any s'ha continuat amb les reunions de la Xarxa de Tècnics de Turisme de la comarca que han passat de quatre a tres reunions anuals i on en cada reunió a part de fer un repàs de temes a destacar d'Osona Turisme es treballa una temàtica d'interès.

El 9 de febrer es va dur a terme la reunió trimestral de la a la casa de turisme rural Mas Sabaters de Tavèrnoles. Durant la reunió es va fer un repàs de les accions previstes pel 2023 destacant l'explicació del projecte d'accessibilitat i l'eina digital PROA per l'avaluació de cada establiment, les sol·licituds del catàleg de Diputació de Barcelona de l'àrea de turisme i les accions més destacables de cada municipi present.



El dia 8 de juny es va realitzar la reunió de la Xarxa de Tècnics de Turisme d'Osona al Mas la Casavella de Les Masies de Voltregà, on la Meritxell, la propietària, va fer una visita i explicació de l'adequació de la casa de turisme rural i seguidament Osona Turisme juntament amb el Consell Esportiu d'Osona va presentar i treballar l'Estratègia d'Esdeveniments Esportius al Medi Natural a partir de diferents dinàmiques amb els tècnics assistents.



El 5 d'octubre es va portar a terme la reunió de xarxa de tècnics de turisme de la comarca a l'ajuntament de Sant Julià de Vilatorrada. El tema principal de la reunió es va centrar en explicar les eines d'indicadors que tenen els ajuntaments a la seva disposició per conèixer el públic que ens visita i en va realitzar la presentació Sandra Rodà, tècnica del Laboratori de Turisme de la Diputació de Barcelona. També es va aprofitar per recordar [l'apartat d'indicadors](#) dirigit a professionals que es va actualitzant a la web d'Osona Turisme.

Després de la reunió es va realitzar la visita del Centre d'interpretació de La casa de les caramelles.



### 1.5 Organització de la XI Nit del Turisme.

A finals d'any s'organitza aquest esdeveniment que pretén ser un punt de trobada obert a tot el sector turístic d'Osona per tal de donar la informació pertinent sobre accions d'interès relacionades amb Osona Turisme i potenciar la participació i el contacte dels agents turístics.

#### *Tasques realitzades:*

Després de l'estiu es va començar a plantejar l'organització de la Nit del Turisme. La Nit del Turisme es celebrarà el dia 30 de novembre a les 19h al pavelló de l'Esquirol. Durant l'acte es presentaran els projectes desenvolupats per Osona Turisme, es faran entrega dels reconeixements del programa Punts Informació Turística (PIT), Biosphere i del Bon Coneixedor d'Osona i intervindran diferents representants públics. Al finalitzar es gaudirà d'un pisolabis a càrrec de Jordi Corominas de L'Horta de Tavertet i membre d'Osona Cuina.



Osona Turisme et convida a la

# XI NIT DEL TURISME

La cita anual del sector turístic osonenc

19:00h · 30 de NOVEMBRE del 2023  
**PAVEL·LÓ MUNICIPAL DE L'ESQUIROL**

**OSONA**  
LA CATALUNYA AUTÈNTICA

 **Consell  
Comarcal  
d'Osona**

The poster features a dark background with a photograph of a stage set for an event. The stage includes a white podium, a wooden stool, and several potted plants with red flowers. The text is overlaid on the left side of the image. A red wavy banner at the bottom contains the date and location. Logos for Osona and the Consell Comarcal d'Osona are positioned in the bottom right corner.



## Àmbit 2: Creació i millora del producte turístic

---

En aquest àmbit es desenvolupen actuacions específiques per dinamitzar el sector turístic d'Osona a través de la creació de nous productes i experiències turístiques i en la millora i consolidació de productes turístics existents.

### Objectius estratègics d'aquest àmbit:

- Adaptació i millora de l'oferta turística existent.
- Fomentar i diversificar la cartera de productes turístics.
- Crear ocupació a la comarca tot fomentant la igualtat d'oportunitats i la no discriminació.
- Buscar i potenciar nous vasos comunicants de l'activitat turística amb altres sectors econòmics i socials del territori.

### Accions:

#### 2.1 Projecte turisme de reunions - MICE.

A partir del grup de treball existent, s'han anat desenvolupant actuacions per tal de crear una oferta entorn al turisme de reunions a Osona. Al 2022 es va crear la marca Osona Events amb una proposta de nou funcionament del grup de treball i amb una nova proposta d'apartat a la web i de cercador. Durant el 2023 es continuarà desenvolupant el projecte per tal de consolidar-lo.

#### *Tasques realitzades:*

A principis d'any es va anar treballant per a consolidar la marca Osona Events basada sobretot en el cercador de la web. Al mes d'abril es va iniciar l'entrada de continguts de l'apartat web Osona Events i es va continuar amb l'enviament de correus per a detectar més agents turístics interessats al projecte de turisme de reunions.

<https://osonaturisme.cat/osona-events/>



El 15 de juny es va organitzar un Networking amb la finalitat que totes les empreses del cercador es coneguessin i establissin col·laboracions entre elles al MAS VINYOLES HUB, on es van fer diferents dinàmiques de treball per tal de crear sinergies entre empreses del sector.

També es va comptar amb la presència i suport del Barcelona Province Convention Bureau de la Diputació de Barcelona. La jornada va acabar amb un vermut servit per Ca la Teresona.



En aquest projecte es col·labora estretament amb Diputació de Barcelona que està treballant dotar de rellevància empreses vinculades al sector dels esdeveniments a les comarques de Barcelona, amb l'objectiu de tenir una visió més real, global i actualitzada de l'oferta que existeix al territori.

El 6 de juliol es va assistir a Jornada membres del Barcelona Convention Bureau, en representació d'Osona Events a l'Auditori MACBA on es van presentar bones pràctiques i dades rellevants del sector a la província.

Col·laborant amb Diputació de Barcelona i juntament amb el CCB, s'ha preparat un Famtrip focalitzat amb la indústria de l'automoció, en el marc de la fira *Fisita World Congress*, un esdeveniment internacional vinculat a la mobilitat sostenible i l'automoció. Els participants van visitar el dia 14 de setembre la Masia Vilasendra, la Colònia Rusiñol i Mas Albareda.

S'està preparant la propera trobada amb els membres d'Osona Events que tindrà lloc el dia 9 de novembre a Masia Vilasendra, en aquest cas amb una part formativa i una segona part de Networking.

## 2.2 Projecte Fet a Osona.

Fet a Osona és la marca que s'utilitza per a promocionar els productes agroalimentaris de la comarca. Aquest projecte es treballa conjuntament amb Creacció i pel què fa a la vessant turística es desenvolupen diferents actuacions per a promocionar el turisme gastronòmic:

- Campanyes gastronòmiques.
- Fet a Osona: visites a empreses agroalimentàries. Dinamitzar i promocionar el grup d'empreses que ofereixen visites a les seves instal·lacions per a donar a conèixer els productes i el procés de producció.
- Fet a Osona: aliments excel·lents. Dinamització i promoció de la cistella de productes guanyadors.

*Tasques realitzades:*

➤ Fet a Osona: aliments excel·lents: : <https://fetaosona.cat/aliments/>

El dia 12 de gener es va realitzar la primera reunió d'aquest any del grup de treball "Fet a Osona: aliments excel·lents" al restaurant Mas Monells. Els temes que es van tractar per tal de definir les accions a desenvolupar durant l'any van ser:

- Tancament del 2022.
- Acompanyament a les empreses per part de Creacció.
- Accions de comunicació i promoció:
  - Dinamització de la web Fetaosona
  - Programes emesos a Fonda Catradio durant el desembre
  - Promoció de les càpsules gravades a cada productor i el vídeo promocional: <https://fetaosona.cat/aliments/>
  - Accions a fires i altres esdeveniments
- Vincle amb la restauració.
- Comercialització de la cistella.

Al mes de febrer es van anar realitzant diverses reunions amb Creacció per tal de definir el pla d'actuacions per aquest any pel projecte.

El dia 22 de març es va portar la segona trobada d'aquest any amb els productors de la cistella al restaurant Devici membre d'Osona Cuina. Els temes tractats van ser:

- Parada del mercat de la Plaça Major de Vic: la idea és fer una prova pilot els dissabtes entre setembre i novembre.
- Fulletó promocional: s'ha elaborat un fulletó senzill per les accions que es realitzen com l'assistència al Mercat del Ram i s'explica una proposta de fulletó - passaport a omplir per la compra de cada producte i amb un obsequi final.
- Campanya de promoció: el mes de març s'inicia una campanya de promoció dels productes de la cistella que es basa en una primera difusió del vídeo general del projecte i a partir de l'abril cada mes es promocionarà un dels productes de la cistella acabant amb un sorteig per a visitar el productor i conèixer com s'elabora el producte. El primer producte és el pa de 7 llavors de Mas Corcó.



Entre abril i juny es va continuar treballant en les accions consensuades amb el grup de productors de la cistella:

- Campanya de promoció: aquest mes s'ha iniciat una campanya de promoció dels productes de la cistella a través d'Instagram amb el pa de 7 llavors de Mas Corcó, en el sorteig per a visitar als productors hi han participat un total de 236 persones amb 3 persones guanyadores i augmentant el perfil d'Instagram de l'empresa amb més de 100 seguidors. El mes de maig es va promocionar el formatge de Riudavets i al juny Ratafia Bosch.
- Parada al mercat del dissabte de la plaça Major de Vic: el dia 24 d'abril es va portar a terme una reunió amb l'Associació Diversitat Funcional d'Osona (ADFO) per a explicar el projecte i establir possibles col·laboracions de suport per a portar a terme l'actuació que es preveu que es pugui realitzar una prova pilot a la tardor.

El dia 7 de juny es va realitzar una nova reunió del grup de productors del Fet a Osona: aliments excel·lents al restaurant Can Ton de Santa Eulàlia de Riuprimer on es va fer un seguiment de les accions que s'estan portant a terme:

- Accions de comunicació i promoció
- Empreses visitables
- Cursos i formacions
- Parada al mercat de la plaça Major de Vic
- Plant on Demand

Continua la campanya de promoció de la cistella de productes a través d'Instagram, aquest mes s'ha donat a conèixer la Ratafia Bosch. Al juliol es promociona el pa de pessic del Bruguer. Al setembre es va realitzar la campanya enfocada al Caldo Silvestre de Sambucus.



A l'octubre s'ha realitzat la campanya enfocada a la botifarra d'ou de Can Codina on el sorteig ha estat una visita el dissabte 4 de novembre al municipi de Taradell finalitzant a la botiga on es farà un tast de productes. Al mes de novembre finalitza la campanya amb l'IGP llonganissa de Vic.

Pel què fa a l'acció de la parada de la plaça Major, durant els mesos de juliol i agost es va avançar en tota la conceptualització, disseny i organització de la parada que es va consensuar a la reunió amb els productors el dia 6 de setembre.



Finalment, el dia 23 de setembre es va iniciar la prova pilot de la parada al mercat del dissabte a Vic i s'hi serà present durant 7 dissabtes fins el 18 de novembre:

<https://www.ccosona.cat/actualitat/2578-fet-a-osona-mercat-de-vic>



➤ Fet a Osona: empreses visitables:

El dia 15 de febrer es va assistir a la sessió convocada per la Gerència de Serveis de Turisme de la Diputació de Barcelona per a presentar la Guia pràctica per a la creació d'experiències turístiques en empreses agroalimentàries i en els propers dies es convocarà a un taller formatiu per a les empreses del sector interessades.

El dia 14 de març es va assistir juntament amb tres productors de la comarca al taller "Guia pràctica per a la creació d'experiències turístiques per a productors del sector alimentari" organitzat per la Diputació de Barcelona a Sant Benet del Bages.

Un cop publicada la nova Guia d'experiències turístiques per a productors elaborada per la Diputació de Barcelona, s'ha iniciat la dinamització del grup d'empreses visitables del Fet a Osona. L'objectiu és consolidar i actualitzar l'oferta actual i assessorar noves empreses per tal que ofereixin visites.

S'ha iniciat la revisió de la proposta de visites de les empreses productores alimentàries que actualment formen part del projecte amb visites insitu per tal de fer un repàs de les activitats que estan portant a terme, validar la visita amb el check list que apareix a la Guia i actualitzar l'apartat de la web del Fet a Osona: <https://fetaosona.cat/empreses-visitables/>

Es continuarà amb les empreses que formen part de la cistella Fet a Osona: aliments excel·lents i que volen iniciar visites als seus establiments.

➤ Benvinguts a Pagès

En la línia de les visites a les empreses, un any més s'ha col·laborat amb l'organització de la proposta Benvinguts a pagès que es va portar a terme el 30 de setembre i 1 d'octubre, fent difusió de la campanya entre els productors i agents turístics de la comarca per tal que presentessin les seves propostes. El dia 20 es va portar a terme la roda de premsa a

Formatges de Lluçà: <https://osonaturisme.cat/benvinguts-a-pages-la-festa-a-osona-i-el-lluçanes-2023/>



➤ **Campanyes gastronòmiques:**

Dins la campanya gastronòmica de la tòfona que es promou a principis d'any juntament amb Osona Cuina, es col·labora amb l'esdeveniment Trufforum. Ja s'han iniciat reunions per establir línies de col·laboració pel 2024.

### 2.3 Projecte Osoning.

Osoning és la marca per a promocionar el turisme esportiu a la comarca que es treballa conjuntament amb el Consell Esportiu d'Osona. En aquest projecte hi estan adherits 32 agents relacionats amb l'esport i el turisme. Les línies de treball que es desenvolupen, i que algunes d'elles es treballen amb grups de treball específics, són:

- Organització d'actes de comunitat: organització de diferents trobades anuals per a crear comunitat.
- Dinamització del territori: desenvolupament de projectes per a dinamitzar el territori en quan a turisme actiu/esportiu:
  - Cicloturisme: grup de treball creat per a desenvolupar un projecte de cicloturisme a Osona
    - Centres BTT d'Osona: manteniment, gestió i promoció de les rutes per a BTT que conformen els diferents centres de la comarca: Plana de Vic, Vall de Sau i Collsacabra i Lluçanès.
  - Trail Run: Consolidació de la Copa Osoning de campionat de curses de muntanya amb la participació de 12 entitats.
  - Senderisme: Potenciar el senders de la comarca amb el senderisme a partir de la promoció de Rutes Guiades, oferta de sortides a la natura i culturals amb guies professionals a partir del calendari anual i el festival de senderisme.
  - Esdeveniments esportius: Elaborar, coordinar i gestionar l'estratègia d'esdeveniments esportius de la comarca a partir d'un protocol i diferents compromisos turístics i esportius.
  - Desenvolupament del pla d'usos recreatius pel pantà de Sau.

- Pla de senyalització comarcal: seguiment de la planificació i execució de la senyalitzacions de camins de la comarca.
- Accions de comunicació: realització d'accions per a la promoció dels agents, de les activitats i del territori en quan al turisme esportiu.

*Tasques realitzades:*

Durant aquest anys a través del projecte Osoning es segueixen desenvolupant accions al voltant de les 3 grans disciplines outdoor de la comarca, com són el ciclisme, el trailrunning i el senderisme.

A l'abril, després d'alguns mesos de treball, es va publicar el nou format de la web el qual respon a aquesta divisió vertical i que presenta el contingut ordenat en funció de la disciplina esportiva. Podeu consultar-la a través del següent enllaç: <https://www.osoning.com/>

➤ Cicloturisme: <https://www.osoning.com/ciclisme/>

Les línies d'acció del 2023 en quan a cicloturisme es basen en accions de comunitat, preparació del territori i comunicació.

A principis d'any es va treballar en la planificació per la creació de nou contingut audiovisual i gràfic que es va realitzar durant els mesos de març i abril.

D'altra banda, també s'ha estat fabricant material per donar visibilitat a la marca Osoning Bike. Aquest material consisteix d'elements, com ara banderoles o pòsters adhesius, entre d'altres, que han de vestir aquells establiments (allotjaments, bars, botigues...) que tenen les seves instal·lacions adaptades pensant en els ciclistes.

A la primavera es va realitzar una estratègia de comunicació a partir del contingut gràfic i audiovisual creat. Per tal de promocionar els allotjaments de la comarca que compten amb infraestructures pensades pel cicloturista (bike station, punts de càrrega, etc.) s'ha creat contingut gràfic a partir de sessions de fotos a les zones adaptades i exteriors d'aquests establiments: <https://www.youtube.com/@osoning6646/videos>

Per tal de promocionar el cicloturisme a la comarca d'Osona entre diferents tour operators, s'ha elaborat un dossier que conté informació ciclista (rutes, ports de muntanya, esdeveniments...), però també d'interès turístic (patrimoni, cultura, gastronomia...).

A l'estiu s'ha iniciat una campanya de comunicació de cicloturisme, amb la creació de la guia de les quatre rutes més emblemàtiques d'Osona, i la dinamització dels diferents canals, a partir de publicacions recurrents i campanyes promocionades.

El dimarts 31 d'octubre es va realitzar una sortida de benchmarking conjunta amb diferents agents del sector, entre ells allotjaments, agències de viatges i organitzadors d'activitats. La jornada consistia amb la visita a tres agents de la zona de Girona: l'allotjament rural Can Bassa, el Patronat de Turisme Costa Brava Girona i la touoperadora Cycle Tours Catalunya.





- Copa Osoning Trail Run: <https://www.osoning.com/copa-osoning-trail-run/>

El 19 de gener es va celebrar l'acte de cloenda de la Copa Osoning Trail Run al Castell de Montesquiu. En aquest acte, es va resumir l'edició del 2022, es va fer entrega de premis i obsequis als finishers i es va presentar, de la mà de les entitats organitzadores dels esdeveniments, l'edició del 2023: <https://osonaturisme.cat/el-campionat-de-curses-de-muntanya-dosona-tanca-al-primera-edicio-amb-4-800-atletes/>



Pel finançament de la Copa es treballa en una proposta de patrocini amb els patrocinadors de la primera edició i cercant-ne de nous.

Al febrer es va donar el tret de sortida de la 2a edició de la Copa Osoning Trail Run.

- El dia 12 de febrer es va fer la primera prova va ser la Runprimer 360, a Santa Eulàlia de Riuprimer, que va comptar amb prop de 300 corredors i corredores.
- Al març ha estat el torn de la Cursa del Roc Gros, celebrada el 26 de març i que va comptar amb més de 500 participants.
- El 15 d'abril es va fer la sempre especial cursa Pels Camins dels Matxos, que enguany va celebrar la seva última edició tal com la coneixem fins ara.
- El maig es va arribar a l'equador de la Copa Osoning Trail Run, després de celebrar les proves de la Via Castrum (7 de maig) i el Trail de Sora (14 de maig).
- Aquesta primera meitat de la competició va anar acompanyada de la creació de contingut audiovisual de cada una de les 6 proves que s'han disputat. Aquest ha de

servir per promocionar la Copa a través dels canals digitals d'Osoning o, fins i tot, de tercers.

- Durant els mesos de juliol, agost i setembre s'han disputat tres proves del calendari. La Trail Fonts del Montseny al municipi de Viladrau, La Trail Toca-Sons a Taradell i la clàssica Cursa del Castell de Montesquiu.
- El dissabte 14 d'octubre es va realitzar el ja famós Trail del Bisaura, amb més de 1.600 participants repartits en les diferents distàncies.
- Fins a final d'any queden dues curses l'Up Xic Trail, els dies 11 i 12 de novembre, i la Cursa de Na'dalt, del 26 de desembre.
- D'altra banda, el 22 d'octubre es va celebrar la cursa de Sant Galderic, a Tavèrnoles. La prova va comptar amb una organització remodelada. Prova d'això va ser la nova distància de mitja maratón (21km) en la que van poder participar els corredors i corredores.
- Actualment, ja hi ha una quarantena de finishers que es convidaran a l'acte, i la previsió és de més d'un centenar, més d'un 50% de l'edició passada i ja s'està treballant en l'organització de l'acte de cloenda i entrega de premis.

Aquest any s'ha llançat el cartell de la Copa Osoning Trail Run KIDS que, en un format NO competitiu, busca promoure l'esport del trail run entre els més petits. S'organitza conjuntament amb el Consell Esportiu d'Osona.

- La 1a prova de la Copa Osoning Trail Run Kids va ser la Trail del Bisaura XS, la qual va ser un èxit i va superar totes les expectatives.
- El 15 d'abril es va realitzar el Trail del Petit Bandoler a Taradell i la CANT Trail Kids (St. Vicenç de Torelló) el 30.
- La 5a cursa va ser el diumenge 28 de maig a Santa Eulàlia de Riuprimer.
- El 3 de juny es va donar per finalitzada la primer edició de la Copa Osoning Trail Run Kids a la localitat d'Olost.

Aquesta nova proposta ha aconseguit un total de 400 participants amb el total de les 6 curses del calendari. Recordar que té un format no competitiu i l'objectiu és que els infants gaudeixin de l'experiència.

➤ Senderisme: <https://www.osoning.com/senderisme/>

El 22 de febrer va tenir lloc una Taula de Treball amb Guies de Senderisme de la comarca, on es va fer valoració de les accions del 2022 i es van plantejar noves propostes pel 2023, entre les quals elaboració de catàlegs de serveis segmentats o el Festival de Senderisme.

Conjuntament amb els gestors dels diferents Parcs Naturals de la comarca, s'ha seguit treballant per promocionar el turisme sostenible. S'han ordenat les rutes a peu que passen pels diferents espais i s'ha afegit informació sobre normatives i recomanacions dels Parcs a la web d'Osoning.

Amb els guies de la comarca s'està treballant en 3 catàlegs de productes senderistes especialitzats. El dia 2 de juny va tenir lloc la Taula de Treball de guies on es van concretar

les propostes de rutes guiades que formaran part dels diferents catàlegs, així com les pròximes accions a portar a terme.

De moment s'ha avançat en l'elaboració de 2 catàlegs de rutes guiades, un enfocat a públic internacional amb visites en anglès i l'altre pensat amb rutes per públic sènior. Actualment s'estan editant per tal de seguir amb accions de comercialització directa.

A l'estiu s'ha fet una col·laboració amb el diari El 9 nou per tal de promocionar la comarca a través de propostes realitzades pels guies.

També s'ha treballat en el Festival de Senderisme i els guies han planificat propostes de cara al mes de novembre. El dia 27 de setembre va tenir lloc un Networking amb el grup de treball de guies juntament amb altres empreses culturals i gestors del territori amb la voluntat de crear propostes innovadores per la primera edició del Festival de Senderisme d'Osona que es fa entre el 10 i el 26 de novembre.

S'ha treballat amb Fira de Muntanya i Festival de Cinema de Muntanya de Torelló per tal d'encaixar el Festival en marc de les seves activitats i programes

El 25 d'octubre es va presentar el Festival a premsa dins la presentació de la Fira de Muntanya de Vic: <https://osonaturisme.cat/es-presenta-la-1a-edicio-descampa-la-boira-el-festival-de-senderisme-dosona>



**ESCAMPA LA BOIRA**  
**FESTIVAL DE SENDERISME D'OSONA**  
 DE L'11 AL 26 DE NOVEMBRE

**11 de novembre**  
 RUTA CIRADA PAYSATGE, HISTÒRIA I LLEGGENDA A SANT PERE DE CASSERES I PRESENTACIÓ DEL MIRACLE DE JOAN COMELL.  
 HORA D'INICI: 10:00h | DURADA APROXIMADA: 4:30h  
 PUNT DE TROBADA: Pla de Muntanya de Vic  
 DISTÀNCIA: 50km | DESNIVELL: 30m  
 PREU: 35€  
 EMPRESA DE QUATRE: Alta Ronda de Muntanya - Neura, Angel Miralles, Triestland Vic, Heraldes Raps d'Osona

**12 de novembre**  
 RUTA PILAT WALK & L'EMBRIGAMENT DE SAL, TAST D'INFUSIÓ I SERRADA DE SUPLEMENTS NUTRICIONALS NATURALS.  
 HORA D'INICI: 09:30h | DURADA APROXIMADA: 4:00h  
 PUNT DE TROBADA: Pla de Muntanya de Vic  
 DISTÀNCIA: 15km | DESNIVELL: 300m  
 PREU: 10€  
 EMPRESA DE QUATRE: Aquino Còr

**14 de novembre**  
 SORTIDA BOTÀNICA A LES RIBERES DEL TER AMB TAST DEL MILLOR CRODANT DE L'ESTAT.  
 HORA D'INICI: 10:00h | DURADA APROXIMADA: 1:00h  
 PUNT DE TROBADA: Adreassa de la Masia de Roca  
 DISTÀNCIA: 4km  
 PREU: 14€  
 EMPRESA DE QUATRE: Alta Ronda de Muntanya - Neura

**15 de novembre**  
 CAMINADA CONTEMPLATIVA AL COLL SACABA AMB INFUSIÓ D'HERBES MEDICINALS.  
 HORA D'INICI: 10:30h | DURADA APROXIMADA: 2:30h  
 PUNT DE TROBADA: Roca  
 DISTÀNCIA: 5km | DESNIVELL: 200m  
 PREU: 7€  
 EMPRESA DE QUATRE: Osona Comarcal d'Osona de Col·laboració

**16 de novembre**  
 SENDERISME I OBSERVACIÓ D'OCELLS AMB TAST D'EMBOTTIT LA GLEVA.  
 HORA D'INICI: 09:30h | DURADA APROXIMADA: 4:00h  
 PUNT DE TROBADA: Pla de Muntanya de Vic  
 DISTÀNCIA: 50km | DESNIVELL: 100m  
 PREU: 35€  
 EMPRESA DE QUATRE: Raps Aquino Còr

**19 de novembre**  
 SSA CAMINADA OLIVA - DE SANT PERE DE FORELLO A SANTA MARIA DE BESORA.  
 HORA D'INICI: 09:00h | DURADA APROXIMADA: 04:30h  
 PUNT DE TROBADA: Pla de Muntanya de Vic  
 DISTÀNCIA: 12km | DESNIVELL: 100m  
 PREU: 5€  
 EMPRESA DE QUATRE: Alta Ronda de Muntanya i Neura

**25 de novembre**  
 BANY DE BOSC PER CONNECTAR AMB LA SAVIESA MILLORÀMBAM AMB TAST DE CASTANYES DE VILADRÀU.  
 HORA D'INICI: 10:30h | DURADA APROXIMADA: 1:30h  
 PUNT DE TROBADA: Pla de Muntanya de Muntanyu  
 DISTÀNCIA: 12km | DESNIVELL: 150m  
 PREU: 10€  
 EMPRESA DE QUATRE: Maria Feliu i Patricia de Serra

**26 de novembre**  
 "SENTITS CAMI DEL MONTSERRAT" PATRIMONI NATURAL I CULTURAL, HISTÒRIES I LLEGGENDS DE VILADRÀU.  
 HORA D'INICI: 09:00h | DURADA APROXIMADA: 04:30h  
 PUNT DE TROBADA: Pla de Muntanya de Muntanyu  
 DISTÀNCIA: 15km | DESNIVELL: 100m  
 PREU: 7€  
 EMPRESA DE QUATRE: Osona Turisme, Viladrau Educació

**INSCRIPCIONS:**

**OSONING** | **OSONA** | **Consell Comarcal d'Osona**

<https://osonaturisme.cat/s/festival-de-senderisme-osona/>

➤ Reptes Osoning:

Aquest any s'ha continuat amb l'acció dels reptes Osoning. Al gener va finalitzar el Repte Osoning offroad. El repte, que consistia en visitar diferents punts d'interès de la comarca amb bicicleta de muntanya o gravel, va comptar amb més de 100 participacions. Entre tots els participants es va sortejar un lot de productes de l'Agrobotiga del Lluçanès (Ca l'Estamenya), a Perafita.

Amb motiu de l'inici de la Copa Osoning Trail Run es va llançar el Repte Trail Running, que consistia a penjar una foto a Instagram corrent per algun lloc de muntanya de la comarca i etiquetar a @osoning\_sport. Entre tots els participants es va sortejar un paravent Osoning.

Amb l'inici de la Setmana Santa es va plantejar un repte amb el que es pretén donar a conèixer diferents punts emblemàtics de la comarca. El repte es va donar a conèixer a la Mostra de Turisme del Mercat del Ram. Es va fer entrega del premi de la cistella de productes del Fet a Osona: aliments excel·lents al mes de maig.

En motiu de la Fira de la Muntanya (10, 11 i 12 de novembre) i del Torelló Mountain Film Festival (del 17 al 26 de novembre) s'ha iniciat, aquest mes d'octubre, el Repte de Tardor Osoning, que enguany consisteix en visitar diferents punts d'interès natural de la comarca: <https://www.osoning.com/repte/>

➤ Altres accions Osoning:

- Estratègia esdeveniments: durant aquest any s'ha treballat en l'elaboració d'una estratègia d'esdeveniments esportius al medi natural d'Osona. S'ha treballat amb els tècnics de Turisme i Esport i es preveu poder aprovar el document per tal d'iniciar la seva implementació.  
També s'ha mostrat interès per part de Cicles Formatius vinculats amb els esports per tal de poder conèixer i presentar amb l'alumnat aquesta estratègia.
- Sostenibilitat: al gener es va realitzar una primera trobada tècnica amb la Xarxa de Parcs de Diputació de Barcelona, EIN Guillerics-Savassona i Parc del Castell de Montesquiú per tal d'alinejar les estratègies de treball en relació al turisme esportiu en espais naturals. S'aposta per una promoció del senderisme, el trailrunning o el ciclisme a la comarca basant-se en la sostenibilitat i la preservació del territori.
- Noves línies estratègiques; el març es van presentar les noves línies estratègiques, fruit d'un treball de tres mesos tant en l'àmbit intern com amb la participació dels agents externs. Les línies de treball maquen un objectiu a deu anys vista centrats en l'autofinançament i en la redefinició del clúster com un ens de gestió territorial, així com un espai amb més pes dels privats.

➤ Pla usos del pantà de Sau:

Es continua també fent seguiment pel desenvolupament del Pla d'usos del pantà de Sau i en concret de l'actuació per a dinamitzar la zona de Còdol amb un projecte relacionat amb les activitats esportives aquàtiques. El dia 20 de març es va presentar juntament amb l'ajuntament de Les Masies de Roda el projecte al coordinador de l'Àrea de Desenvolupament Econòmic, Turisme i Comerç de la Diputació de Barcelona.

Pel que fa al Pla d'usos recreatius del pantà de Sau, es segueix amb la tramitació administrativa va estar en exposició pública fins a inicis d'estiu amb la presentació de diferents al·legacions que s'estan analitzant.

## 2.4 Projecte Camí Oliba.

El Camí Oliba és una ruta per fer a peu o amb bicicleta que transcórrer de Montserrat a la frontera francesa travessant gran part de la comarca. Aquest projecte es gestiona des de l'Associació Rutes del Romànic i es dinamitza a través d'una suport extern juntament amb el suport tècnic de les entitats que formem part de l'associació.

Anualment es realitzen accions principalment per a mantenir la ruta, dinamitzar i promocionar el projecte i impulsar la creació de producte turístic. En el cas d'Osona, hi ha creat un grup de treball del Camí Oliba amb agents públics i privats per tal treballar conjuntament amb el projecte.

*Tasques realitzades:*

El mes de febrer es van iniciar les reunions tècniques per a planificar el pla d'accions del projecte d'aquest any. El dia 9 de febrer es va realitzar una reunió on es van definir les accions a proposar a l'assemblea de l'Associació Rutes del Romànic que és l'ens que gestiona, dinamitza i promociona el Camí Oliba.

El dia 22 de febrer es va realitzar la reunió online de l'Assemblea General de l'Associació Rutes del Romànic on es van tractar diferents temes, es va fer un resum de les accions executades al 2022 i es va aprovar el pla d'accions i pressupost del 2023 en base a 6 àmbits d'actuacions:

- Comercialització i creació de producte
- Accions de difusió i comercialització
- Accions de senyalització i manteniment del sender
- Accions de tresoreria i administració
- Accions de cohesió territorial i de marca
- Accions col·laboratives amb altres ens i adhesions a programes

El dia 15 de març es va portar a terme la reunió tècnica de seguiment del projecte per tal d'anar desenvolupant les actuacions aprovades:

- Es va fent seguiment de la implantació de la nova modalitat del carnet de ruta en format digital per a poder segellar de manera virtual.
- S'ha iniciat la prospecció de la totalitat de la ruta a partir de l'inici a Montserrat per a comprovar l'estat del camí, de la senyalització i els tracks.

El dia 13 d'abril es va portar a terme la reunió tècnica de seguiment del projecte del Camí Oliba on es van tractar els següents temes:

- Contacte amb el touroperador francès del Grup Altaïr per a donar a conèixer la ruta aprofitant la seva estada a Montserrat.
- Prospecció Camí Oliba del tram de Montserrat a Navarcles: revisió senyalització, estat del camí, recollida informació per actualitzar la web, contacte amb els serveis del llarg del camí, ...
- S'han creat uns vinils per a poder fer un segellatge virtual als punts on disposen del segell del carnet que es farà arribar en els propers dies perquè ho instal·lin en un lloc visible per quan l'establiment està tancat.
- El dia 10 de juny es farà la Caminada Oliba a Osona amb el recorregut del tram de Tavertet a Cantonigròs dins el Festival Paisatges Barcelona.
- Planificació del contingut per a xarxes socials.
- Seguiment per xarxes d'usuaris que estan recorrent el Camí Oliba.

El dia 18 de maig es va assistir a la reunió de seguiment tècnic del projecte del Camí Oliba on es van tractar els següents temes:

- Seguiment del pressupost
- Seguiment de la prospecció que s'està realitzant de tot el traçat de la ruta del Camí Oliba
- Subvenció POCTEFA
- Altres accions territorials

El dia 24 de maig es va convocar reunió extraordinària de la junta executiva de l'Associació Rutes del Romànic per tal de fer un resum de l'estat de situació del projecte Camí Oliba abans de les eleccions.

En el marc del Festival Paisatges Barcelona es va portar a terme l'organització de la Caminada Oliba el dissabte dia 10 de juny. Es va realitzar una ruta guiada amb Alba Rovira del tram de Tavertet a Cantonigròs finalitzant amb un tast de formatges Riudavets al restaurant Ca l'Ignasi.



El 13 de juny es va realitzar la reunió mensual tècnica del projecte on es va fer un seguiment del pressupost i accions a realitzar i l'estat de la prospecció que s'està realitzant de tot el camí. També de la participació de l'Associació Rutes del Romànic a un projecte amb possible finançament europeu a través de la línia POCTEFA.

El 28 de setembre es va portar a terme una reunió tècnica per fer seguiment del projecte i preparar la reunió de l'Assemblea de l'Associació Rutes del Romànic després dels canvis de representants dels ajuntaments i consells comarcals que en formen part.

El 3 d'octubre es va convocar l'Assemblea General de Socis i la Junta Executiva on es van escollir els diferents càrrecs de l'entitat. El dia 21 de novembre es convoca una assemblea general extraordinària per tal d'explicar les accions del 2023 i proposar les noves quotes del 2024.

## 2.5 Projecte artesanía.

El pla de màrqueting estableix que la comarca té un interessant posicionament del producte artesanal que calia reforçar amb propostes. L'artesania des d'una visió turística no s'havia treballat a la comarca i al 2022 a través d'un ajut del catàleg de serveis de la Diputació de Barcelona amb la col·laboració dels ajuntaments de Rupit, Vic i Taradell, s'ha pogut desenvolupar el pla estratègic d'artesania d'Osona on s'han identificat les potencialitats de l'artesania per a dinamitzar el turisme local, recollir-ne les necessitats i detectar les iniciatives existents. Aquest pla estratègic compta amb un seguit de propostes que s'implantaràn aquest 2023 i els anys següents per tal de posicionar l'artesania d'Osona desenvolupant experiències, creant noves iniciatives i potenciant les sinèrgies que marca el pla entre artesania i turisme a la comarca.

### *Tasques realitzades:*

Al mes de febrer es va tancar el document definitiu del Pla estratègic d'Artesania que marca unes línies de treball per començar a desenvolupar un treball des d'un punt de vista turístic amb aquest sector. Les línies estratègiques del pla són:

- Presència de l'artesania en espais de turisme.
- Creació de serveis i/o experiències artesanals.
- Creació d'entorns creatius i artesanals.
- Sinèrgies de l'artesania amb el comerç.
- Treball en xarxa i accions de captació.

El 21 de març es va presentar a l'Espai Joan Font de Rupit el Pla estratègic d'artesania d'Osona, l'objectiu general del document és analitzar les oportunitats que poden sorgir de les sinèrgies entre l'artesania i el turisme, el comerç: <https://osonaturisme.cat/osona-turisme-presenta-el-pla-estrategic-dartesia-a-osona-turisme-comerc-i-entorns-creatius/>

El document s'ha elaborat amb col·laboració amb l'empresa consultora especialitzada en artesania Tàlem, Artesania i Creació i el suport de la Diputació de Barcelona i els Ajuntaments de Rupit i Pruit, Vic i Taradell. El pla pretén ser el full de ruta per la creació d'oportunitats entre el món artesà, creatiu i el món turístic i comercial, identificant les potencialitats de l'artesania per dinamitzar el turisme i el comerç a la comarca, recollir-ne les necessitats del món artesà i creatiu i crear una estratègia d'acció que reculli les accions a dur a terme per potenciar les sinèrgies entre artesania, turisme i comerç a la comarca.





El 29 de juny va tenir lloc la primera Taula d'Artesania a Osona, creada a partir de les propostes del pla estratègic d'artesania d'Osona i que busca potenciar les oportunitats entre el turisme, el comerç i l'artesania. La taula comptà amb la presència de diferents artesans i artesanes de la comarca que treballen diferents productes com el cuir, la ceràmica, la torneria, el tèxtil o la fusteria, i personal tècnic de dinamització municipal.

En aquesta taula es van establir els perfils d'artesans que s'inclouran en el projecte i les bases per les primeres accions a desenvolupar del projecte amb la creació d'una base de dades dels artesans de la comarca, la creació d'una marca visual pel projecte i actuacions per incloure l'artesania en activitats municipals.



Durant els mesos d'estiu s'ha iniciat la primera de les accions: la recollida d'informació dels artesans i creatius de la comarca per tal de desenvolupar futures accions del projecte. Amb l'obtenció d'aquesta informació es disposarà de dades del sector, el producte que elaboren i les activitats i experiències que es desenvolupen a la comarca en el món de l'artesania i la creativitat. Inicialment s'ha enviat un correu electrònic amb un formulari amb totes les preguntes a respondre i es farà un seguiment a través d'una empresa externa per acabar de recollir i ampliar les dades.



...

## BASE DE DADES D'ARTESANS/ES D'OSONA

**Hola Artesà/na !!**

Des d'Osona Turisme s'està portant a terme el Projecte d'Artesania i Turisme a la comarca.

Per tal de realitzar les diferents accions del projecte, es pretén **recollir la informació dels artesans tradicionals i artístics de la comarca per formar una Base de Dades** per tal de portar a terme futures accions, i alhora acostar la informació a municipis, possibles clients o elaborar material de difusió per a dinamitzar l'artesania d'Osona.

L'objectiu principal és desenvolupar accions que siguin útils pel sector, que actuïn pel millor posicionament de l'artesania osonenca i estableixin una millor relació entre artesans i administracions locals.

És per això que et demanem que ens ajudis i omplis aquest formulari amb la informació del teu projecte com a artesà/na d'Osona.

El 23 d'octubre es va convocar una nova reunió de la Taula d'Artesania d'Osona. En aquesta ocasió es va realitzar una sessió monotemàtica per treballar de forma col·lectiva la creació de la imatge visual de marca del projecte. Hi van participar 9 artesans i artesanes de la comarca de diferents perfils i personal tècnic dinamitzador d'ajuntaments.



## 2.6 Projecte turisme accessible.

Al 2022 s'ha iniciat el projecte de turisme accessible a través de la implantació del projecte PROA, un programa informàtic que permet realitzar una autoavaluació a empreses i entitats per a saber el grau d'accessibilitat dels equipaments i serveis en quan als problemes de discapacitat sensorial, mobilitat en cadira de rodes i mobilitat reduïda. Al 2023 es preveu poder continuar impulsant la utilització d'aquesta eina entre el sector turístic per a detectar millores a través de l'autoavaluació que es realitza amb el programa informàtic, col·laborar amb entitats per saber l'estat de la qüestió, establir criteris d'accessibilitat, validar espais i implementar una formació al sector sobre accessibilitat. L'objectiu és definir un pla de desenvolupament de turisme accessible a la comarca.

### *Tasques realitzades:*

Continuant amb la diagnosi de l'accessibilitat dels establiments i serveis turístics d'Osona a través de la plataforma digital PROA el mes de gener es van finalitzar les visites per part de la consultora als 50 agents turístics (principalment als adherits al programa Biosphere).

Aquest projecte té com a objectiu avaluar si les empreses i serveis del sector turístic de la comarca són accessibles, utilitzables o no practicables per a turistes amb dificultats de mobilitat, visuals, auditives o amb necessitats familiars.



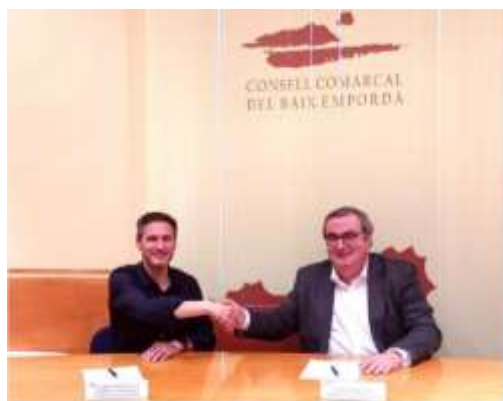
A continuació es va obrir la possibilitat de realitzar l'autodiagnosi i la validació de l'accessibilitat a tot el sector turístic de la comarca, creant també un espai web amb tota la informació: <https://osonaturisme.cat/accessibilitat-turistica-a-osona/>

Al mes de febrer es van realitzar les sessions de retorn als 50 establiments que es va fer la diagnosi d'accessibilitat amb el programa PROA. En aquestes sessions es va explicar com entrar a la plataforma i utilitzar el perfil per cada establiment, es va fer un repàs de l'informe d'autodiagnosi d'accessibilitat i la proposta de possibles millores que poden portar a terme per millorar l'accessibilitat. A la infografia següent es pot veure el resum de l'estat d'accessibilitat dels establiments analitzats:



El 16 de març es va signar el conveni de col·laboració entre els Consells Comarcals d'Osona i el del Baix Empordà amb l'objectiu de desenvolupar iniciatives conjuntes en matèria d'accessibilitat turística i impulsar l'accessibilitat turística com a eina d'hiperespecialització tal i com proposava el Pla de Màrqueting Turístic comarcal aprovat pel Consell General d'Osona Turisme el passat 2020: <https://osonaturisme.cat/es-signa-un-conveni-de-collaboracio-entre-els-consells-comarcals-dosona-i-del-baix-emporda-per-al-desenvolupament-diniciatives-de-collaboracio-en-materia-daccessibilitat-tur/>

El conveni permetrà a Osona rebre el coneixement adquirit al llarg dels 6 anys que s'ha portat a terme el pla d'accessibilitat al Baix Empordà, on s'ha impulsat el segell comarcal de turisme per a tothom validant les empreses i establiments turístics de la comarca i s'han creat manuals de bones pràctiques en accessibilitat turística entre d'altres elements extrapolant-ne el model al nostre territori.



El 29 de març en el marc de l'acte de l'entrega dels distintius BIOSPHERE al Museu Arqueològic de l'Esquerda es va realitzar una formació sobre Tracte a turistes amb discapacitats i una dinàmica amb associacions comarcals de discapacitats per treballar els reptes i possibles millores a implementar a les empreses que han realitzat la diagnosi amb el programa PROA.



Durant aquests mesos s'ha estat treballant per a establir els passos que hauran d'assolir els diferents establiments i serveis per tal de distingir-se com a establiment o servei accessibles. Els adherits hauran de realitzar l'autodiagnosi amb l'eina digital Proa, treballar amb els Manuals d'accessibilitat les possibles millores que s'han detectat amb el PROA, assistir a una formació d'accessibilitat i superar la visita de verificació per part d'una consultora externa.

Per tal de començar a implantar aquest sistema, es realitzarà una prova pilot amb alguns establiments, per tal de validar els manuals i el sistema definit. Aquests manuals tenen com a finalitat informar de les recomanacions i requisits mínims per tal d'assolir la distinció com a establiment accessible en algun o tots els perfils de discapacitat que s'analitzen.



Com a part del projecte s'està creant la Taula d'Accessibilitat i Turisme per tal de planificar i validar les accions que s'aniran desenvolupant en el projecte de turisme accessible. Les associacions que s'ha proposat que siguin membres de la taula són: ONCE, ADFO Associació Diversitat Funcional d'Osona, ASViC Associació de Sords de Vic i Comarca i Acció Social del Consell Comarcal d'Osona. Ja s'ha iniciat reunions amb algunes d'elles.

Per altra banda, s'està col·laborant amb l'Agència Catalana de Turisme amb el projecte de turisme accessible que també volen implantar.

Durant el mes de setembre s'ha iniciat la prova pilot amb l'adhesió de 8 establiments al projecte d'Accessibilitat Turística d'Osona. Aquests han rebut els Manuals d'Accessibilitat per tal de seguir els requisits per a distingir-se com a establiment accessible i detectar les possibles millores a implantar en cada cas.

Els 8 establiments de la comarca són:

- ALLOTJAMENT DE TURISME RURAL: Casa Rural El Teixell, d'Olost
- HOTELS: Up Rooms, Vic; Hotel Balmes, Vic; Hotel Torres, Manlleu
- MUSEUS: Museu de l'Esquerda de Roda de Ter
- CÀMPING: Càmping de Vidrà
- CASA DE COLÒNIES: Fundesplai Can Mateu, Vilanova de Sau
- OFICINA DE TURISME: Oficina de Turisme de Vic

Durant el mes d'octubre s'han realitzat les visites d'accessibilitat als 8 establiments turístics de la comarca com a prova pilot del projecte. En aquestes visites als establiments s'ha revisat els Manuals d'Accessibilitat Turística facilitats per Osona Turisme per determinar l'estat de la situació de les cada una de les instal·lacions en temes d'accessibilitat visual, auditiva i de mobilitat i determinar les millores necessàries per a assolir els requisits mínims per a ser accessibles.

El proper pas és una segona visita de validació i avaluació que s'han fet durant el mes de novembre per part d'una consultora externa especialitzada en accessibilitat.

## 2.7 Projecte "Osona: paisatge, tradició i cultura"

Es continuarà amb l'execució del projecte "Osona: paisatge, tradició i cultura" amb finançament FEDER i Pla de Foment de Turisme i es treballarà per a la dinamització i promoció dels projectes ja finalitzats i sobretot del projecte Art i Mur Osona i Triescape Osona juntament amb els municipis involucrats a cada projecte.

- Art i Mur: proposta d'acció cultural que mostra, des d'una mirada artística i principalment a través dels murals, la singularitat de 5 municipis d'Osona: Alpens, Prats de Lluçanès, Sant Bartomeu del Grau, Manlleu i Sant Julià de Vilatorça.
- Triescape: proposta lúdica i cultural per a realitzar en equip que combina tres jocs de proves: el geocaching, la gimcana i el room escape, i a través dels quals es descobreixen els trets identitaris dels 5 municipis (Sant Bartomeu del Grau, Manlleu, Roda de Ter, Espinelves i Viladrau) a través de l'entorn natural, el nucli antic i la seva història.

*Tasques realitzades:*

A través de la subvenció FEDER que es va rebre al 2019 es va treballant per a finalitzar totes les actuacions que incloïa el projecte: <https://www.ccosona.cat/feder>

➤ TRIESCAPE OSONA:

Al gener es va portar a terme una reunió amb els ajuntaments participants al projecte Triescape Osona per tal de fer un seguiment i valoració del projecte i consensuar accions a realitzar per a la dinamització i promoció del projecte durant aquest any.

<https://osonaturisme.cat/triescape>

➤ CENTRE D'INTERPRETACIÓ DE LES CARMELLES

A principis d'any es va anar treballant per a desenvolupant les proves i actuacions per a l'adequació d'una sala com a Centre d'Interpretació de les Carmelles al l'edifici de ca l'Anglada a Sant Julià de Vilatorça.

El dia 2 d'abril es va inaugurar el Centre d'interpretació de les Carmelles, una exposició permanent sobre la història de les Carmelles de Sant Julià de Vilatorça i de Catalunya ubicada a l'edifici de Ca l'Anglada.



➤ MIRADORS D'OSONA

El dia 24 de març es va portar a terme la inauguració del primer mirador del projecte FEDER Xarxa de Miradors d'Osona. Un cop finalitzades les obres ja es va poder inaugurar el Mirador de Perafita.



A finals de març van sortir publicades les tres licitacions pendents de les obres dels miradors de Sant Quirze de Besora, Sant Pere de Torelló, Sant Agustí de Lluçanès i Sant Bartomeu del Grau:

<https://contractaciopublica.cat/ca/detall-publicacio/200076032>

<https://contractaciopublica.cat/ca/detall-publicacio/200079415>

<https://contractaciopublica.cat/ca/detall-publicacio/200060555>

Al mes de juliol es van iniciar les obres de dos miradors més que formen part del projecte, el mirador dels Munts a Sant Agustí del Lluçanès i el mirador del Roc Llarg a Sant Bartomeu del Grau. Els dos altres miradors que formen la xarxa i que també s'ha començat a treballar en el projecte són el mirador de Bellmunt a Sant Pere de Torelló i el mirador del riu Ter a Sant Quirze de Besora. Totes les obres d'execució d'aquests miradors finalitzaran a finals d'any.

➤ ARTIMUR: <https://osonaturisme.cat/artimur/>

El dia 26 d'abril es va portar a terme una reunió amb els ajuntaments participants al projecte Osona Art i Mur per a fer tancament de l'actuació i establir properes accions de promoció i dinamització del projecte.

Aquest any s'ha creat un apartat a la web per tal de fer un recull de les obres murals que disposen tots els municipis de la comarca tot i no estar creats dins el projecte Art i Mur: <https://osonaturisme.cat/artimur/altres-intervencions-artistiques-a-osona/>

Amb els municipis Art i Mur s'està treballant en dues propostes, per una banda una activitat de dinamització amb la realització d'una proposta dirigida a famílies i per l'altre en la definició d'un possible Festival d'Art i Mur Osona per la tardor del 2024.

## 2.8 Projecte Osona Film Comission.

El Consell Comarcal d'Osona està adherit al Catalunya Film Comission, un ens de la Generalitat de Catalunya, a través de Institut Català de les Empreses Culturals, que promoció i dona suport al territori com a espai per a rodages.

Des d'Osona Turisme es promou la comarca com un espai de rodages sobretot a través de la plataforma del Catalunya Film Comission. Es responen totes les consultes que es reben a través d'aquest programa i es potencia que els municipis s'adhereixin i ofereixin localitzacions per anar augmentant l'oferta d'espais per a rodages.

*Tasques realitzades:*

Es continua amb la dinamització d'aquest projecte amb com a membres de la Catalunya Film Comission i en base a les propostes de la web:

<https://www.bcncatfilmcommission.com/ca/municipis/osona>

El divendres 21 d'abril es va fer una reunió de coordinació amb la Catalunya Film Commission per tal d'impulsar la Film Commission Osona amb la incorporació de propostes d'espais de rodatges privats.

Des d'Osona Turisme es va fer una crida per tal de detectar localitzacions interessants per tal de donar suport als empresaris a realitzar l'alta a la Catalunya Film Commission, així com en la gestió de possibles produccions.

Pel que fa a les localitzacions públiques, es revisen els continguts per tal d'actualitzar-los i fer-los més atractius per les produccions.

Durant els mesos d'estiu s'han fet diversos contactes per ampliar el catàleg de localitzacions a la comarca incorporant 9 espais nous, en aquest cas privats.

També s'han recopilat les produccions portades a terme al llarg dels anys amb la voluntat de continuar treballant per crear producte en aquest sentit.

El dia 20 de juliol es va portar a terme un PressTrip amb els periodistes, actors i directors convidats en marc del Festival de Cinema Oriental els quals van visitar Rupit, amb la voluntat de continuar mostrant la comarca com escenari cinematogràfic. També van degustar productes locals amb un esmorzar Fet a Osona Aliments Excel·lents i un dinar a un restaurant local.

## 2.9 Marca Paisatges Barcelona.

Es continuarà amb la tasca iniciada al 2018 en relació a la dinamització de la marca Paisatges Barcelona i es preveu poder continuar incidint en el treball conjunt de les comarques que en formem part: Osona, el Moianès, el Bages i l'Anoia amb el suport de Diputació de Barcelona a través d'una secretaria externa. L'objectiu és promocionar turísticament aquest territori, trobar projectes conjunts a desenvolupar i realitzar accions de promoció conjuntes.

### *Tasques realitzades:*

El mes de març es van reactivar les reunions tècniques amb la marca Paisatges Barcelona. El dia 8 es va fer una primera reunió per a començar a organitzar una de les actuacions principals de promoció que s'ha portat a terme aquest any, el Festival Paisatges Barcelona.

El Festival es va fer els caps de setmana de juny i l'objectiu és impulsar una bona oferta de propostes de senderisme combinades amb activitats culturals i gastronòmiques organitzades per empreses de les diferents comarques.

El dia 27 de març es va fer una reunió amb les empreses interessades per explicar la iniciativa i resoldre dubtes. El termini per a presentar les propostes és el 10 d'abril.



Durant l'abril i el maig es va anar treballant en l'organització del Festival Paisatges Barcelona i les propostes de les empreses i les activitats que es van presentar a la comarca d'Osona, van ser: <https://osonaturisme.cat/arrenca-la-segona-edicio-del-festival-de-paisatges-barcelona-per-descobrir-la-natura-i-gastronomia-de-lanoia-bages-moianes-i-osona/>

- Visita guiada als castanyers i tast de productes - Castanya de Viladrau
- Matinal al Parc Natural del Montseny de camí fins a Mas la Sala i tast de formatges de l'Esquellot del Montseny - Educa Viladrau
- Visita església Santa Eulàlia de Riuprimer i ermita Sant Sebastià i piscolabis a Mas la Riera - Associació Vic Informadors
- Visita Casa Museu Verdaguer i ruta per Folgueroles als punts vinculats al poeta i esmorzar amb "coca del mossèn" - Casa Museu Verdaguer
- Ruta als Bufadors de Beví - Geòleg.cat
- Camí Oliba, de Tavertet a Cantonigròs amb tast de formatges de Riudavet - Muntanya i Natura.

El mes de juny es va portar a terme el Festival de Paisatges Barcelona amb la realització de diferents sortides a les comarques de l'Anoia, Bages, Moianès i Osona on es van poder fer la majoria de sortides i amb una bona valoració per part dels participants: <https://blog.barcelonaesmoltmes.cat/festival-paisatges-barcelona>



## 2.10 Altres projectes de dinamització turística: “Osona, territori camper”, turisme sostenible,...

Hi ha projectes de continuïtat o transversals que es van treballant o per altra banda durant l'any i per l'activitat que es va portant a terme sorgeixen propostes noves que poden acabar derivant en nous projectes turístics.

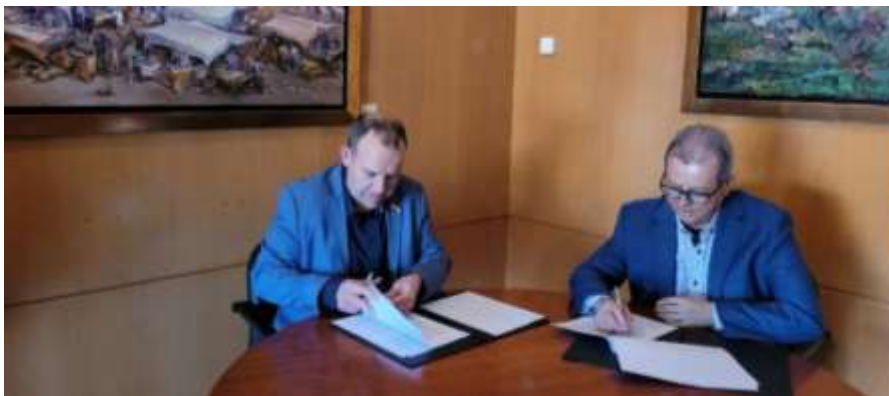
Pel què fa al projecte camper es continuaran potenciant les 12 àrees d'autocaravanes ubicades als municipis de Sant Julià de Vilatorrada, Torelló, l'Esquirol, Manlleu, Rupit, Les Masies de Voltregà, Prats de Lluçanès, Sant Pere de Torelló, Vic i Viladrau. Per a potenciar el projecte es treballa en aspectes com la millora i homogeneïtzació de les diferents àrees, l'anàlisi de l'increment nombre d'àrees i la promoció del projecte.

Pel què fa al turisme sostenible, aquest és un aspecte transversal que es treballa en la majoria de projectes i actuacions que es porten a terme des d'Osona Turisme. El 2022 s'ha treballat una línia de turisme sostenible establint un decàleg de turista responsable i definint una política de turisme sostenible per Osona que s'ha d'anar treballant i consolidant.

*Tasques realitzades:*

- MONESTIR DE SANT PERE DE CASSERRES: <http://www.santperedecasserres.cat/>  
Es continua amb la gestió i dinamització del monestir de Sant Pere de Casserres, patrimoni propietat del Consell Comarcal d'Osona.

El 22 de març es va formalitzar el conveni de col·laboració entre Consell Comarcal d'Osona i la Fundació Antiga Caixa Manlleu per la promoció i difusió del Monestir de Sant Pere de Casserres i per Osona Debats, jornada anual de reflexió i debat.



Al mes d'abril i durant tres dies el conjunt musical Ora Ensemble ha fet ús del monestir com a espai de creació artística, per aprofundir en la confecció d'un espectacle que porta com a títol The Rest is Silence, deixant-se inspirar per la tranquil·litat i la màgia de Sant Pere de Casserres. Al finals d'any està previst que es pugui gaudir de l'espectacle de forma gratuïta al monestir.

El dissabte 13 de maig del 2023 a les 16:30h es va presentar el nou itinerari ambiental del monestir amb la "SORTIDA PER FAMÍLIES: BÈSTIES, BESTIOLES I FLORS A SANT PERE DE CASSERRES" una ruta guiada gratuïta enfocada a públic familiar i infantil: <https://osonaturisme.cat/spc-itinerari/>

Aquesta proposta de sortida familiar, juntament amb Portes Obertes (amb un total de 96 visitants) i una visita guiada exclusiva per a Gent Gran (amb 17 participants) van ser les propostes de la setmana DIM (Dia Internacional dels Museus).

Un any més s'ha organitzat el Festival de música, els dissabtes de juliol vesteixen de música al monestir. A partir del febrer es treballa intensament en la programació del festival, que es

va presentar al mes de maig: <https://osonaturisme.cat/es-presenta-la-nova-edicio-del-festival-estiu-sant-pere-de-casserres-2023/>

La programació d'aquest any va ser: <http://www.santperedecasserres.cat/festival-destiu-2023/>

- Dia 1: Sarau Malgestat
- Dia 8: Al·lèrgiques al pol·len
- Dia 15: Elena Gadel
- Dia 22: Carla Collado
- Dia 29: The Feliuettes

Durant els 5 dissabtes del mes de juliol es va portar a terme el Festival d'Estiu amb un total de 425 assistents.

Aquest any el Monestir de Sant Pere de Casserres ha participat per primer cop com a espai en el programa Òpera als parcs gràcies a la iniciativa de l'Espai Natural Guillerries Savassona. Aquest programa treballa per la difusió de la cultura en els espais naturals protegits que formen part de la Xarxa de Parcs Naturals. Els objectius principals d'aquesta proposta són, per una banda, connectar la disciplina artística de l'òpera amb la natura i, per una altra, fer arribar aquest gènere musical al gran públic i a poblacions amb menys habitants.

El diumenge 17 de setembre en el marc del projecte Opera als Parcs es va realitzar l'esdeveniment 'La mort és vida' cançons d'autors i autores catalanes que han deixat palesa la seva empremta sobre aquesta temàtica universal amb més de 70 assistents.

Aquest any surt a la llum la primera novel·la ambientada al Monestir de Sant Pere de Casserres, "Miracle" de Joan Conill, un enamorat del monestir i que des de fa molts anys també és un dels cuidadors del sender de petit recorregut PR C40. S'ha acordat vendre el llibre al monestir a més de programar una presentació especial al monestir.

El dia 25 de Octubre Xesco Gomar, president delegat de l'Àrea d'Espais Naturals i Infraestructura Verda de la Diputació de Barcelona va visitar el Monestir de Sant Pere de Casserres per tal de conèixer aquest recurs patrimonial i la seva gestió.



➤ OSONA, TERRITORI CAMPER: <https://osonaturisme.cat/propostes/les-nostres-arees/>  
El 8 de març es va realitzar una reunió amb els municipis participants al projecte que disposen d'una àrea d'autocaravanes. Es va fer una primera part formativa relacionada amb l'aplicació de pagament de què es disposa i una segona part on es va fer un seguiment de les àrees i del projecte en general.

Durant l'any s'han realitzat diversos assessoraments amb diferents ajuntaments que estan adequant nous espais camper i d'altres que volen iniciar l'adequació. Un cop adequats amb els serveis de què disposen actualment els espais de la comarca, es promocionaran conjuntament a través de l'apartat web.

➤ MUSEUS D'OSONA:

Des de l'àrea també es gestiona el Consell Assessor de Museus com a grup de treball per a potenciar iniciatives entorn a aquest patrimoni.

El 18 d'abril es va portar a terme una trobada en línia del Consell Assessor de Museus on, entre altres temes, es va detallar la proposta conjunta de la setmana DIM (Dia Internacional dels Museus) del 13 al 21 de maig, sota el lema Museus, sostenibilitat i benestar.

En aquesta reunió es va establir que entre les propostes s'oferiran activitats per a la gent gran en coordinació amb els dinamitzadors de gent gran de la comarca; es presentarà el joc del Lladre de Museus; es durà a terme alguna activitat relacionada amb el Biosphere, a més d'altres tallers i propostes que oferirà cada museu.

El 9 de maig es va presentar la proposta del DIM (Dia Internacional dels Museus) a Osona sota el lema "Museus, sostenibilitat i benestar". Es van organitzar activitats i jornades de portes obertes entre dissabte 13 i diumenge 21 de maig, en funció de la disponibilitat de cada un dels 11 museus i espais culturals que van participar en els actes organitzats per promocionar els espais museístics i acostar la cultura. A més es van fer visites adaptades per a gent gran: <https://www.ccosona.cat/actualitat/2515-el-consell-comarcal-d-osona-i-el-consell-assessor-de-museus-presenten-les-activitats-del-dia-internacional-dels-museus-2023>



El 20 d'abril es va assistir a la presentació d'experiències de productes culturals i turístics pioners a Catalunya a partir de la digitalització del patrimoni a La Gabella d'Arbúcies. Entre les experiències exposades es va presentar "Avui, fa 1000 anys" l'immersiu del MEV. Museu d'Art Medieval de Vic.



Durant el mes de juliol es van fer diverses trobades tant amb els membres del Consell Assessor de Museus com amb el Museu de Suport Territorial per redefinir les funcions del Consell Assessor de cara a la nova legislatura.

#### ➤ CASES OLIBA

Es continua col·laborant i sent membre de les Cases d'Oliba participant en totes les reunions i accions que s'hi proposen, sobretot a través del Monestir de Sant Pere de Casserres.

El 17 de maig es va presentar el «Territori Oliba», programa amb una vintena d'activitats amb les bèsties com a protagonistes. Una oferta atractiva que vertebrava els espais patrimonials d'origen medieval amb actes per a tots els públics, tots ells considerats Béns Culturals d'Interès Nacional. A més de les visites amb la fauna i els éssers mitològics com a protagonistes, la programació també inclou activitats temàtiques, caminades, concerts o tallers: <https://osonaturisme.cat/territori-oliba23/>



Entre les propostes el Monestir de Sant Pere de Casserres va encaixar-hi la Sortida de “Bèsties, bestioles i flors” el 13 de maig i proposa el Concert d’òpera «La mort és vida» el 17 de setembre | 12 h i el Concert d’Or Ensemble «The rest silence» el 5 de novembre | 12 h.

També s'està treballant un catàleg conjunt de les cases per posicionar-se com a espais de reunions dins el projecte Osona Events i localitzacions a la Film Comission.

➤ CERCADOR D'OFERTA EDUCATIVA:

Amb el suport i coordinació del departament d'Educació del Consell Comarcal d'Osona s'ha treballat amb la creació d'un cercador que aglutina totes les activitats educatives que s'ofereixen a la comarca. Aquest cercador permet a la vegada distingir entre les que van destinades a escoles però també les enfocades a famílies.

<https://osonaturisme.cat/activitats-educatives/>



## Àmbit 3: Accions de millora i competitivitat

---

Aquest àmbit es basa en el desenvolupament d'accions per tal de treballar en la professionalització i millora de serveis del sector turístic osonenc a través de la implantació de sistemes de qualitat i sostenibilitat i de l'organització de formacions.

### Objectius estratègics d'aquest àmbit:

- Articular i connectar els actors del territori.
- Adaptació i millora de l'oferta turística existent.
- Potenciar la connexió entre empresa i territori.

### Accions:

#### 3.1 Implantació i desenvolupament com a ens gestors del segell Biosphere.

Osona Turisme és l'ens gestor a la comarca d'Osona del segell de sostenibilitat Biosphere. Aquest compromís es basa en la gestió dels recursos de manera que puguin satisfer les necessitats econòmiques, socials i estètiques, respectant a la vegada l'integritat cultural, els processos ecològics essencials, la diversitat biològica i els sistemes que sostenen la vida. Durant aquest any es continuarà amb la renovació del compromís de les empreses i entitats que han anat treballant amb el compromís els darrers anys, a més de vetllar per l'adhesió de noves empreses i entitats.

#### *Tasques realitzades:*

L'11 de gener va tenir lloc la Taula de Sostenibilitat d'Osona formada pel Consell d'administració d'Osona Turisme i representants de la Diputació de Barcelona i la Cambra de Comerç de Barcelona. L'objectiu de la sessió va ser analitzar i validar els adherits de la comarca per tal d'atorgar-los el certificat BIOSPHERE o certificar el no compliment dels requisits necessaris.

Durant el mes de febrer es va fer la campanya de captació per a nous adherits al projecte BIOSPHERE per sumar-se a la cinquantena d'adherits de la comarca. Els nous adherits van realitzar les formacions per familiaritzar-se a la plataforma digital en dues sessions el 17 i 30 de març.

El 29 de març tingué lloc l'entrega de distintius i certificats BIOSPHERE als 52 adherits de la comarca que aquest 2023 han superat els requisits del projecte de sostenibilitat que gestiona Osona Turisme amb la col·laboració de la Diputació de Barcelona i la Cambra de Comerç de Barcelona.

L'entrega de distintius tingué lloc al Museu Arqueològic de l'Esquerda conjuntament amb la formació i dinàmica d'accessibilitat que apareix en la informació del projecte d'accessibilitat d'aquest document.



El mes d'abril es van iniciar les primeres visites als nous adherits al projecte Biosphere a Osona. 11 empreses i administracions que es sumen a les 53 que ja tenen el certificat Biosphere a la comarca, aquests nous adherits són:

- Allotjament rural Ca l'Estamenya de Perafita
- Allotjament rural Can Passerells de Sant Vicenç de Torelló
- Ajuntament de Masies de Voltregà
- Ajuntament de Calldetenes
- Ajuntament de Centelles
- Ajuntament de Roda de Ter
- Càmping de Vidrà
- Companyia Cervesera del Montseny de Seva
- Forn de l'Era de Rupit
- MEV · Museu Episcopal de Vic
- Taxi Lluís de Taradell

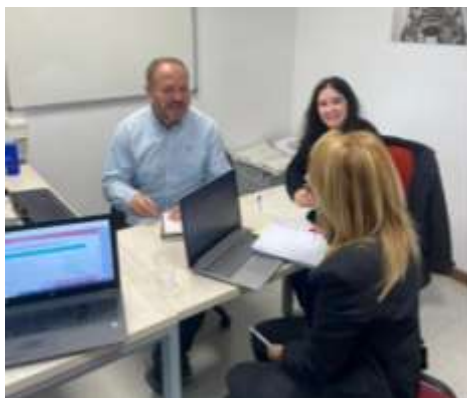
En el marc de la sèrie de vídeos comarcals que la Diputació de Barcelona realitza dins del programa Biosphere, el 18 d'abril es va portar a terme la gravació a Osona per explicar bones pràctiques en temes d'accessibilitat i adaptació del turisme a tot el públic. El vídeo, que es difondrà a través dels canals de la Diputació de xarxes socials i per a fires, va comptar amb la col·laboració de Muntanyes de Llum com a empresa de guiatge amb oferta adaptada al públic amb mobilitat reduïda; l'ajuntament de Rupit amb les ajudes per a persones amb discapacitats visuals al nucli de la població i els suports de vídeos amb audiodescripció i llenguatge de signes de l'Espai Perot Rocaguinarda d'Olost.





El dia 5 de maig va tenir lloc la sessió d'inici de projecte BIOSPHERE per a les empreses de renovació de la comarca, amb la presència de les consultores i la Cambra de Comerç. A la sessió es va donar el tret de sortida del projecte per aquestes 52 empreses que realitzaran les millores en sostenibilitat que van escollir l'any passat, actualitzaran les dades dels seus indicadors en sostenibilitat i atendran a tallers i dinàmiques per tal d'assolir la distinció d'enguany.

Pel que fa a les empreses que s'han adherit aquest 2023 al projecte BIOSPHERE es continuen fent les sessions d'assessorament i benvinguda per part de les empreses consultores i el personal tècnic d'Osona Turisme.



Durant el mes de juny es van continuar les visites presencials a les entitats i empreses que s'han adherit per primer any al programa BIOSPHERE i concretament: al MEV Museu d'Art Medieval de Vic, Taxi Lluís, els allotjaments rurals Ca L'Estamenya de Perafita i de Can Passarells de Sant Vicenç de Torelló.

Alhora durant tot el mes també es van portar a terme diferents sessions d'assessorament a les empreses i administracions que renoven l'adhesió, aquestes en format online.

El dia 21 de juny va tenir lloc l'última de les formacions obligatòries (F.1) que es realitzen als nous adherits al programa BIOSPHERE per formar-los en el projecte, informar-los de la metodologia i els requisits per tal de distingir-se en aquest segell de sostenibilitat.

El mes d'octubre s'han realitzat dues sessions col·lectives per la seixantena d'adherits del projecte Biosphere de la comarca. Aquestes sessions són un dels requisits obligatoris que han de realitzar les empreses i administracions adherides al projecte per tal de certificar-se. En aquesta ocasió, les sessions col·lectives han servit per planificar i treballar en les millores sostenibles que anualment implanten els adherits al projecte. Les sessions tingueren lloc en dos allotjaments turístics de la comarca, Ca L'Estamenya de Perafita i Mas Vinyoles HUB de Sant Pere de Torelló.



### 3.2 Renovació del compromís Biosphere com a destinació Osona i desenvolupament del pla d'accions.

Al 2019 Osona Turisme va aconseguir el compromís Biosphere com a destinació, iniciant així un camí cap a l'assoliment de la sostenibilitat com a base de treball de la destinació turística i actuant alhora com a referent comarcal de municipis i empreses de la comarca. Durant aquest any es continuarà treballant amb el compromís Biosphere, portant a terme les accions de millora plantejades en el Pla d'accions de millora, a més de dur a terme noves iniciatives basades en el turisme responsable que puguin sorgir.

#### *Tasques realitzades:*

Osona Turisme, com a destinació compromesa amb el distintiu Biosphere, treballa per assolir una sèrie de millores anualment com a referent comarcal en l'àmbit de la sostenibilitat. Les accions de millora s'han basat en l'accessibilitat, la protecció dels espais naturals, la formació i la dinamització d'activitats ofertes per empreses locals:

- Implementació en empreses de la comarca del projecte d'accessibilitat turística.
- Sensibilització dels turistes i visitants dels espais naturals amb restriccions de la comarca.
- Oferir formacions de temàtica sostenible als agents turístics de la comarca.
- Millorar l'apartat de transport públic a la web d'Osona Turisme.
- Fomentar les activitats educatives i per famílies ofertes per empreses locals.

A l'octubre, Osona Turisme ha assolit els requisits necessaris per a tornar-se a certificar en el compromís Biosphere que renova anualment. A part de les formacions que rep el personal tècnic, l'àrea ha dut a terme diferents millores en diverses àrees per complir amb les exigències d'aquesta certificació sostenible.

Entre les principals millores realitzades, podem destacar les següents:

- Accessibilitat Turística: Inici del projecte d'accessibilitat a la comarca, amb la captació de 8 empreses per implantar els manuals d'accessibilitat.
- Comunicació de la Sostenibilitat: Creació d'un apartat al web d'Osona Turisme per informar i sensibilitzar als turistes dels espais naturals amb restriccions de la comarca. [Regulacions espais naturals • Osona Turisme](#)
- Formació per al sector: S'han realitzat formacions en matèria de sostenibilitat destinades al sector com les formacions: Regeneració i turisme, Branding de destinació i les formacions d'accessibilitat auditiva, visual i de mobilitat reduïda.
- Foment de les activitats a la comarca: S'ha creat un apartat al web d'Osona turisme per difondre i fomentar la contractació d'activitats educatives i familiars de la comarca. [Activitats • Osona Turisme](#)

### 3.3 Dinamització d'una taula de tècnics del Consell Comarcal d'Osona per treballar en el turisme sostenible.

Una de les actuacions del pla de millora d'implantació del compromís Biosphere a Osona Turisme va ser la creació d'una taula de tècnics de les diferents àrees del Consell Comarcal d'Osona amb la finalitat de treballar conjuntament, compartir els recursos i coneixements per tal de valorar la situació turística actual i definir les noves línies d'actuació en base a la sostenibilitat i al turisme responsable, tenint en compte tots els sectors implicats. A través d'aquesta taula de tècnics durant el 2022 s'ha desenvolupat el projecte "Assoliment dels Objectius de Desenvolupament Sostenible al Consell Comarcal d'Osona" que es pretén anar implantant en els propers anys.

#### *Tasques realitzades:*

El dia 27 de gener, es va portar a terme una jornada de Treball del Grup Tècnic per la Sostenibilitat del Consell Comarcal d'Osona impulsat des d'Osona Turisme en marc de la implementació del Compromís per la Sostenibilitat Turística Biosphere. Durant la sessió es va treballar pel "Disseny i Planificació de Tallers de sensibilització dels ODS dirigida a la ciutadania i les entitats del territori" en marc de la implementació de l'Agenda 2030.



Aquest any, a través de la línia de catàleg de finançament per a projectes singulars d'aplicació de l'Agenda 2030 i els ODS, es continua treballant per a la implantació dels ODS al Consell Comarcal d'Osona. Donant continuïtat a aquesta acció una de les activitats que es portaran a terme és el desplegament diferent tallers i accions de sensibilització dels ODS, dirigits tan a agents del territori com internament al Consell Comarcal.



Durant la Fira de Muntanya de Vic al mes de novembre es va portar a terme una acció de sensibilització dirigida a la ciutadania, es disposava d'un espai on es van organitzar diferents tallers i activitats en base als ODS.



### 3.4 Organització de la formació Punts d'Informació Turística.

Aquest programa és una eina que pretén dotar a la comarca del màxim nombre de Punts d'Informació Turística complementaris a les Oficines de Turisme oficials, on el turista tingui possibilitat de ser informat de l'oferta turística existent, oferint assistència i suport en l'organització de la seva estada. Alhora és un programa idoni per posar en contacte tots els agents turístics de la comarca i crear xarxa i sinergies entre els diferents agents del sector. S'han realitzat diferents edicions del curs i per tant ja hi ha un bon nombre d'empreses i entitats que van renovant anualment i es promouen noves adhesions.

#### *Tasques realitzades:*

Aquest 2023 s'han adherit 5 empreses noves al programa: 2 allotjaments rurals, 1 hotel, 1 habitatge d'ús turístic i 1 empresa d'activitats.

El dia 10 de maig es va realitzar una trobada amb les tècniques de la província de Barcelona dins del Programa Punts d'Informació Turística a Sant Julià de Vilatorrada, on a part de mostrar-los el Centre d'Interpretació de les Caramelles i el projecte Art i Mur es va explicar el projecte del Bon Coneixedor d'Osona per tal de trobar possibles vinculacions.

El dia 25 de maig una vintena d'empreses noves i de renovació van assistir a la sortida de coneixement de la comarca. La jornada es va iniciar a Rupit amb un esmorzar servit pel Forn de l'Era, seguit de la presentació de la candidatura Rupit i Pruit com a The Best Tourism Village de l'OMT i visita al poble amb la pujada al campanar. A Cantonigròs van conèixer les regulacions de la Foradada com a exemple de gestió d'espais naturals dins del projecte Santuaris Naturals.



El dia 14 de juny de 9h a 13h al Museu del Ter de Manlleu va tenir lloc la sessió conjunta entre PIT i BCO.

Va iniciar amb l'evolució de la gastronomia i els productes de la comarca amb la Núria May, responsable tècnica del sector agroalimentari de Creació, Agència per a l'Emprenedoria, la Innovació i el Coneixement, amb tast de productes. Seguidament es va aprofundir en la Industrialització i el Moviment Industrial a Osona amb en David Rebollo, guia, responsable de comunicació i atenció al públic de la Fundació Privada Museu del Ter.



El dia 25 d'octubre va tenir lloc la segona Sortida de Coneixement PIT a la comarca, en aquest cas a Vic on es va visitar la nova Biblioteca Pilarin Bayés, es va fer un tastet de les 2 rutes guiades per la ciutat Comerços històrics i Carrer de la Riera Punt d'Interès Artesanal, per acabar es va fer una visita guiada al MEV. Museu d'Art Medieval de Vic amb l'exposició Bèsties i el nou Immersiu.



### 3.5 Suport en l'organització dels Tallers de Turisme.

Donar suport a l'organització dels Tallers de Turisme, cursos de formació impulsats per Cambra de Comerç de Barcelona i la Gerència de Serveis de Turisme de la Diputació de Barcelona. Són sessions formatives que tenen com a objectiu oferir tècniques i eines d'optimització per millorar el posicionament tant de les empreses com de les destinacions. A principis d'any Diputació de Barcelona passa la relació de cursos a sol·licitar i a nivell d'Osona es solen organitzar entre 3 i 4 tallers, tenint en compte a les necessitats formatives del sector, aquests es realitzen durant l'any a diferents punts de la comarca.

#### *Tasques realitzades:*

A principis d'any es van analitzar les propostes dels Tallers de Turisme enviats per la Diputació de Barcelona en base a les necessitats de la comarca per tal de sol·licitar els tallers a realitzar a Osona.

El dia 17 de Maig es va organitzar a l'Espai Perot Rocaginarda d'Olost el Taller 'La fórmula màgica per convèncer' per part de l'expert en comunicació Ignasi Dalmanses, un taller molt dinàmic on una vintena de professionals del sector públic i privat varen conèixer tècniques i bones pràctiques en les habilitats comunicatives per millorar capacitats als seus llocs de treball.



El dia 7 de juny es va organitzar el Taller de Turisme per al sector: Branding Empresarial i Branding de Destinació: Com creem sinergies?, a càrrec de la professora en branding i creativitat. Aquest taller en línia va aprofundir en el posicionament de les empreses i destinacions locals per diferenciar-se en el món turístic amb la creació d'una estratègia de màrqueting adequada. El taller comptà amb la presència d'una vintena d'assistents del sector entre allotjaments, centres d'interpretació, tècniques municipals i empreses de guiatge.



El 18 d'octubre es va realitzar a la Casa Museu Verdaguer de Folgueroles el Taller de Turisme REGENERACIÓ I TURISME. La formació comptà amb una vintena de representants del sector turístic de la comarca, tant d'empreses privades com de gestors públics.

En aquesta formació els assistents varen conèixer el concepte de regeneració, les seves aplicacions al turisme i alternatives per superar models de turisme tradicionals i creació d'experiències regeneratives. La formació fou impartida per la consultora Marina Prat, membre de l'empresa PAX#.





### 3.6 Organització del curs Bon Coneixedor d'Osona.

Al 2022 s'ha portat a terme la primera edició del curs Bon Coneixedor d'Osona, un curs específic destinat a tota aquella persona que vol aprofundir en la identitat i les curiositats d'Osona com a territori i com a comunitat. És un recurs dirigit a tots els professionals del turisme té una durada de 58 hores amb un temari dividit en blocs amb continguts com: prehistòria i història, patrimoni natural, biodiversitat i geologia, economia, societat i geopolítica, cuina i gastronomia, patrimoni cultural immaterial, estructures i eines de gestió tècnica i administrativa, titularitat i usos dels espais naturals, accessibilitat universal o reptes de territori i noves governances ... Es preveu organitzar una nova edició del curs.

#### *Tasques realitzades:*

Aquest 2023 s'ha preparat la segona edició del curs Bon Coneixedor d'Osona tenint en compte l'experiència de la primera edició s'han realitzat alguns canvis en l'organització.

El dia 22 de març a Tavèrnoles es van entregar els distintius dels Bons Coneixedors d'Osona. Els participants van fer una formació de 58h al novembre i es van examinar amb coneixement transversal de la comarca. En aquesta jornada de renovació es va fer una formació de Comunicació NO violenta.



Entre abril i juliol s'ha treballat en la nova edició del curs del Bon Coneixedor d'Osona amb la definició de continguts i ponents i en l'aprovació del preu públic.

Al juny es va iniciar el període de preinscripció pel curs BCO d'aquest any 2023. Després de la bona rebuda de la primera edició de la formació a finals de l'any passat 2022, Osona Turisme ofereix de nou aquesta formació, la qual continuarà comptant amb una vintena de professionals i coneixedors de la comarca els quals aprofundiran i complementaran els coneixements dels participants amb continguts molt transversals.

En aquesta edició es fa cada dimarts d'entre el 26 de setembre i el 21 de novembre del 2023 de 9.00 h a 17.00 h. El curs té un cost de 246 € i una durada total de 60 hores amb un examen final voluntari el qual permetrà obtenir el reconeixement BCO amb avantatges professionals: <https://osonaturisme.cat/torna-el-bon-coneixedor-dosona/>



Tota la informació a: <https://osonaturisme.cat/cursbco/>

D'altra banda el dia 14 de juny es va portar a terme la segona sessió de renovació al Museu del Ter.

El 26 de setembre va començar la segona edició del curs de Bon coneixedor d'Osona amb 10 participants. Finalment, aquesta edició tindrà lloc durant 8 dimarts amb més de 60 hores, 23 ponents i es treballaran 18 temàtiques per tal d'aprofundir en la història i les línies de futur, les identitats Osonenques i eines pràctiques pels Bons Coneixedors.



Entre l'octubre i el novembre s'han portat a terme les sessions formatives del Curs de Bons Coneixedors d'Osona amb 4 jornades de formació amb les temàtiques:

- L'activitat turística i el turisme a Osona
- La identitat territorial de la Plana de Vic
- L'Accessibilitat universal

- Història d'Osona. Els pobladors i el paisatge des de la prehistòria fins a l'Edat Mitjana
- La història moderna a Osona
- El patrimoni immaterial en la interpretació del patrimoni
- Comunicació, interpretació, resolució de conflictes
- La identitat territorial del Montseny i l'Alt Congost

La Sessió de l'activitat turística d'Osona va estar impartida per Osona Turisme on es van presentar els diferents projectes turístics de la comarca a través d'una part teòrica i una dinàmica de treball pràctica.

### 3.7 Coordinació i homogeneïtzació atenció i informació turística.

Es continuarà treballant amb les oficines de turisme i punts d'informació per a realitzar actuacions amb l'objectiu d'homogeneïtzar propostes per a establir protocols d'atenció i informació turística del territori.

#### *Tasques realitzades:*

Durant aquest any s'ha treballat en la definició de diferents accions i línies de treball per tal d'establir elements de coordinació amb totes les oficines de turisme d'Osona i per tal d'aprofitar els recursos i la informació disponible a nivell comarcal.

Com a element físic s'ha dissenyat un tòtem que ha de servir com a element d'homogeneïtzació per tal que totes les oficines el puguin disposar i unificar la imatge. Aquest tòtem està pensat per poder-hi col·locar els diferents fullets comarcals i productes de marxandatge.

Relacionat amb l'acció de marxandatge que s'explica a l'acció 4.2, s'ha establert un preu públic per la venda de bosses i un conveni amb les diferents oficines i punts d'Informació per tal de que disposin de bosses per a vendre a souvenir de la comarca.

Per altra banda, s'ha treballat en la creació d'un Grup de Treball entre els representants de les Oficines de Turisme i Punts d'Informació Turístics de la comarca amb diferents sessions de treball enfocades a millorar l'atenció al públic, unificar el discurs, aprofitar les dades recollides i compartir problemàtiques i necessitats. Aquestes trobades es preveuen iniciar al 2024.



## Àmbit 4: Accions de promoció, comunicació i comercialització

Aquest és un dels àmbits més importants en quan a pressupost a executar. Les actuacions que es proposen tenen com a objectiu principal donar a conèixer tota l'oferta turística a diferents tipus de públics, basant-se sobretot en els públics definits com a estratègics pel pla de màrqueting i que són: l'àrea metropolitana de Barcelona, els turistes internacionals que visiten Barcelona, el sud de França, l'àrea metropolitana de Girona i els mateixos habitants de la comarca.

### Objectius estratègics d'aquest àmbit:

- Establir les eines i mecanismes de promoció turística del territori així com les accions de comunicació relacionades.
- Posicionar, projectar i popularitzar la marca Osona tant nacional com internacionalment com a destinació.

### Accions:

#### 4.1 Accions de comunicació, màrqueting digital, publicitat digital i convencional.

Aquesta és una de les accions més importants que porta a terme Osona Turisme i per tal d'executar-la correctament es compta amb el suport d'empreses de comunicació externes que gestiona i porta a terme totes les tasques relacionades amb comunicació i publicitat. Per tal de donar a conèixer l'oferta turística de la comarca es fan campanyes puntuals per a promocionar recursos concrets i també campanyes orientades a posicionar Osona com a destinació turística. La planificació estratègica proposada se centra en diferents actuacions:

- Millora de la web d'Osona Turisme: es dinamitzen i actualitzen els continguts de la web. Es fan noves propostes per aconseguir un millor funcionament del site, de manera que sigui atractiu i ofereixi continguts diferents. L'objectiu és fidelitzar visites, que hi hagi retorn i, alhora, aconseguir-ne de noves.
- Accions de comunicació i màrqueting digital
  - Gestió de xarxes socials (facebook, youtube, instagram): es donen motius inspiradors per a iniciar un desplaçament cap a la comarca d'Osona (per aquells que encara no hi siguin) i també es publiquen propostes per a aquells que ja es trobin en el territori o ja el coneguin.
  - Twitter i LinkedIn: canals corporatius.
- Trips i màrqueting d'influencers: s'interactua de forma específica amb la comunitat per tal de detectar els influenciadors, empreses o institucions que parlen sobre la comarca.
- SEO: les paraules clau ajuden als cercadors a classificar correctament el nostre lloc web. És per això, s'estableixen un seguit de paraules clau alineades amb el nostre objectiu i es treballa per posicionar-nos correctament amb aquestes.
- E-mail màrqueting: definir i gestionar correctament la base de dades i gestionar l'estratègia d'e-mail màrqueting a través de treballar en el contingut i disseny d'un "newsletter" periòdic.
- Publicitat digital: es proposen, es coordinen i es contracten actuacions publicitàries online enfocades als diferents públics objectius.

- Publicitat convencional: es proposen, es coordinen i es contracten actuacions publicitàries convencionals enfocades als diferents públics objectius.
- Realització de vídeos: produir audiovisuals destinats a enfortir i complimentar tant les campanyes com les publicacions orgàniques.

*Tasques realitzades:*

➤ CAMPANYES DE COMUNICACIÓ:

A principis d'any, i juntament amb l'empresa de comunicació externa, es va treballar en la proposta de campanyes de comunicació per a promocionar el turisme d'Osona durant el 2023 basat en dues campanyes que s'aniran desenvolupant durant tot l'any:

"Osona, les persones autèntiques":

Campanya transversal que té per objectiu divulgar la identitat col·lectiva, els valors i la idiosincràsia de les persones d'Osona.

Tal com apunta el Pla de Màrqueting, el desenvolupament de l'activitat turística també ha de servir per contribuir a reforçar la identitat osonenca, el fet de pertinença a una comarca i un territori únic i singular. De fet, el bon tracte, el caràcter i l'amabilitat dels osonencs són alguns dels atributs més ben puntuats pel turista que ens visita. Per tant, volem ressaltar el valor de la nostra gent i l'existència d'identitat. Per seguir amb la recerca de l'autenticitat de la destinació i poder-la compartir amb el visitant, cerquem els elements que ens fan diferents respecte a altres territoris i un d'aquest són les Persones Autèntiques. Aquesta característica també és un reclam turístic.

Durant la Mostra de turisme d'Osona es van realitzar algunes accions relacionades amb la campanya, per una banda hi havia un artista dibuixant caricatures de persones sobre paisatges d'Osona i per altre, es van entrevistar visitants demanant com som les persones d'Osona. Tot aquest material s'utilitzarà per la campanya.

Al mes de maig es va gravar el vídeo promocional principal de la campanya #OsonaPersonesAutèntiques reivindicant la bellesa tant del patrimoni cultural i natural com el de les persones de la comarca.



Difusió de la campanya: Durant el segon, tercer i últim trimestre del 2023 en base a diferents accions encapçalades per un vídeo promocional.

- <https://osonaturisme.cat/el-valor-de-la-gent-dosona/>
- <https://youtu.be/xciBvKVM7Cs>

El mes de juny es va presentar el vídeo promocional en marc d'aquesta campanya anual el qual presenta Osona com a destinació turística a partir del valor que aporta la seva gent. Les Persones d'Osona són un factor clau que potencien l'autenticitat de la destinació. Per què? Com són Les Persones Autèntiques d'Osona? El vídeo pretén transmetre el perquè de les Persones Autèntiques d'Osona com un reclam turístic.

#### Campanya d'estiu "Osona infinita"

Aprofitant l'estiu es vol donar una visió de conjunt de la destinació, on cada cop són més inseparables els diversos elements de l'oferta turística. Volem posicionar, projectar i popularitzar la marca Osona tant nacionalment com internacionalment i transmetre el potencial d'Osona com a destí vacacional, ja sigui per a viatges de llarga estada com per a escapades més breus.

La Campanya sota el lema "OSONA INFINITA", ha consistit en impactes a XXSS, publicacions a la revista Descobrir i retolacions a busos de la ciutat de Barcelona.



**Descobrir PER A OSONA TURISME**




## OSONA, VIU UNA AUTÈNTICA EXPERIÈNCIA

Viaja a la Catalunya genuïna i deixa't seduir pel verticent d'una terra autèntica.

**S**entiments de llum, de foc d'agafar les mans i fer via cap a terra de les coses que més agraden de casa nostra: un patrimoni gastronòmic, natura, cultura i esport es donen la mà per oferir-te l'escapada que més busques, distingida pel caràcter històric i genuïna de la seva gent. Osona és terra de contrastos, des de la plana Vic fins als paisatges escarpats de la Vall de Sant i el Collbató, a més boniques com els del Moixeró i el Bosc de Sant Joan per pobles d'origen medieval com Ripoll o castells plenes de vida com Xic. Podem endinsar-te a la natura per gaudir de passejades tranquil·les i activitats més desafiantes. Degustar plats tradicionals i cuinar d'autor, descobrir la història i la tradició dels nostres masos i centres d'interpretació o viure la diversitat de les festes i les torres.

**VIURE OSONA**  
Les possibilitats d'Osona són infinites. Aquesta terra, festiuament arrelada a les tradicions catalanes, presenta una gran varietat de primer nivell. Hi pots degustar un ampli ventall de productes locals com els embutits, les pastes del bled o les magretes de porcinat del Collbató, disponibles a les cartes dels restaurants. Troques d'uns que agradables, d'uns bons moments per explorar el patrimoni cultural immens... representat pel romaní; els monuments o els edificis emblemàtics. Terra d'antics i Dipòsits, d'antics i fars, les festes, les festes majors i els festes completes d'aprendentament amb la voluntat de donar a conèixer la història del territori.

La vila perfecta no pot acabar sense la descoberta de l'entorn natural de la zona. La diversitat i riquesa paisatgística d'Osona es troba, amb castells i castells de parir el verdisme o el treballar amb respecte i verticent per la conservació dels espais. A més, els poden recórrer caminets rústics per practicar ciclisme autèntic i a la bella aigua per a totes les edats, o practicar altres activitats com muntar a cavall, golf i paràglid, entre altres. Molts són els punts de partida, Osona és també territori i sempre amb més de dir-hi: des de l'habitual adaptat per a totes les edats.

OSONA (espera, té la posta)

Més informació:  
www.osonaturisme.cat

Campanya “Turisme sostenible”

Campanya per a posicionar Osona com una comarca compromesa amb les noves tendències de turisme sostenible, turisme responsable i slow travel, difonent el decàleg de bones pràctiques. Una de les accions va ser una publicitat al mes de juliol a la revista Descobrir:



**PERIJA**  
Si ans de pedalar, a Osona gaudiràs per carretera, pedala o corrent. Segueix la multitud de rutes sempre actualitzades que et proposem i respectem les propietats protegides. Haver d'evitar la dependència del motor i gaudir de la realitat de la natura és el més bonic.

**CAMBRA**  
La diversitat de paisatges des de camins embotits als paisatges de mar oberts a la plana amb horitzons les nostres rutes són sempre amb un caràcter i sempre amb la propera escapada al "Sino-Novo" podries sentir a l'habitual i solitari que cal preservar.

**RESERVA**  
El parc de Sant de l'illa en un indret privilegiat, les rieres que flueixen en un indret gran i un entorn ideal per practicar activitats aquàtiques.

**OSONATURISME**  
Converteix-te en el teu propi guia i descobreix el que la comarca té per tu:  
- Observa el patrimoni.  
- Busca el sabor de la natura.  
- Tria els productes de la comarca.  
- Degusta la gastronomia local.  
- Aprofita l'opinió de la gent.








➤ **GESTIÓ DE LES XARXES SOCIALS**

A principi d'any i juntament amb l'empresa externa que gestiona les xarxes d'Osona Turisme, es va fer una nova planificació de l'estratègia a desenvolupar per a cada una de les xarxes.

Les Xarxes Socials Facebook i Instagram adreçades al públic final, es treballen a partir de 5 eixos comunicatius: Natura, Cultura, Gastronomia, Fires i Festes i Projectes Destacats. I amb 4 formats: Imatge única, Carrussel, Reels i Històries.

Les Xarxes Socials Professionals LinkedIn i Twitter es treballen a partir de 8 temàtiques: visites, projectes, reunions, dies especials, ajuts i subvencions, formacions, notícies i dades.

A continuació es presenten els resultats de desembre 2022 a maig 2023 de tota la gestió de les xarxes socials que es dinamitzen des de l'àrea:

## Instagram Osona Turisme

### Evolució

KPI/Mes		Desembre	Gener	Febrer
Seguidors		10.722	10.843	10.958
Nous seguidors		70	121	115
Número de publicacions		4	19	14
Abast		8.845	56.463	38.782
Engagement	Likes	690	4.291	3.365
	Comentaris	1	63	40
	Contingut guardat	9	104	98
	Engagement rate	0,072	0,079	0,09
Clicks		6	8	46

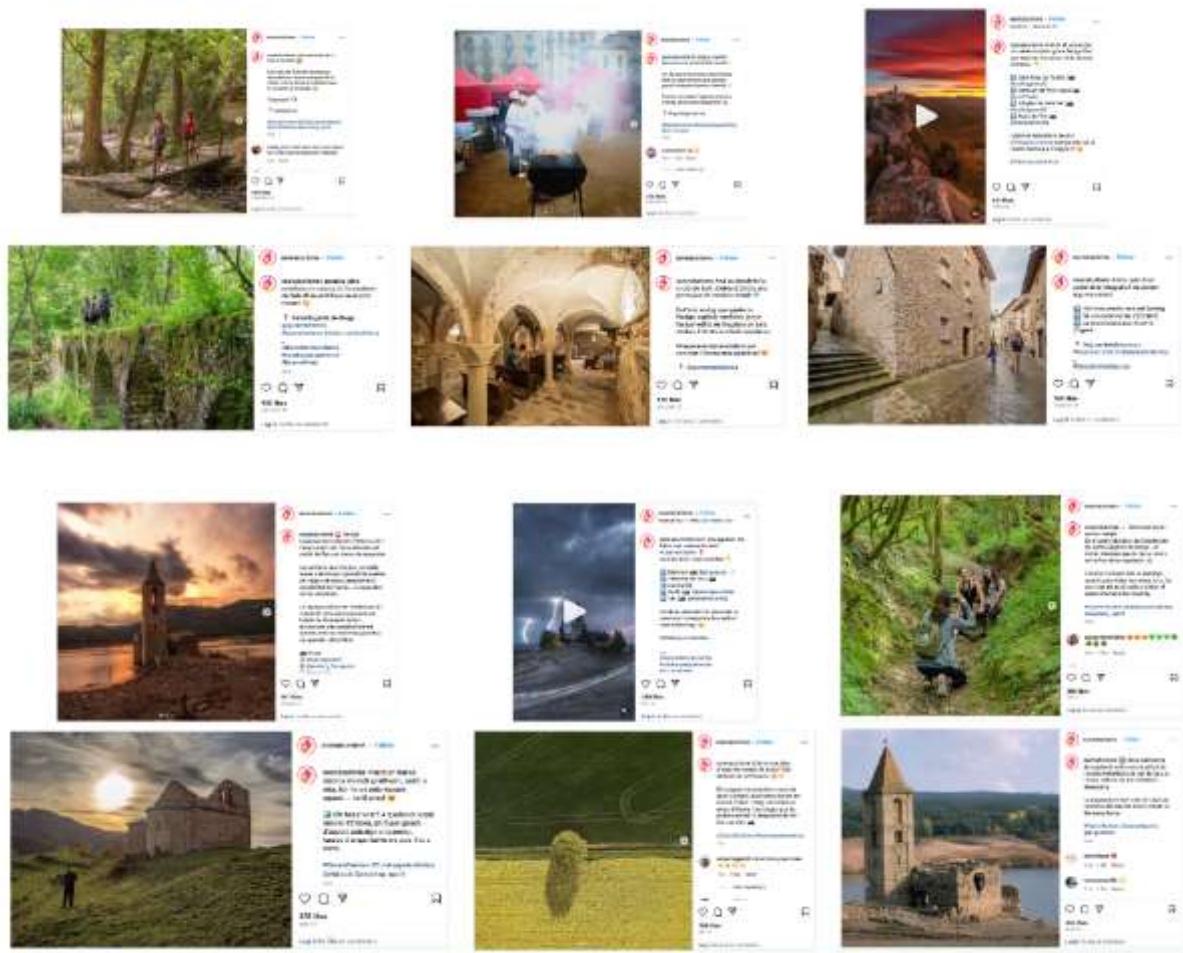
KPI/Mes		Març	Abril	Maig
Seguidors		11.095	11.255	11.449
Nous seguidors		137	160	194
Número de publicacions		19	16	18
Abast		46.139	45.265	43.196
Engagement	Likes	3.544	2.758	3.652
	Comentaris	43	27	38
	Contingut guardat	62	48	99
Clicks		47	36	54



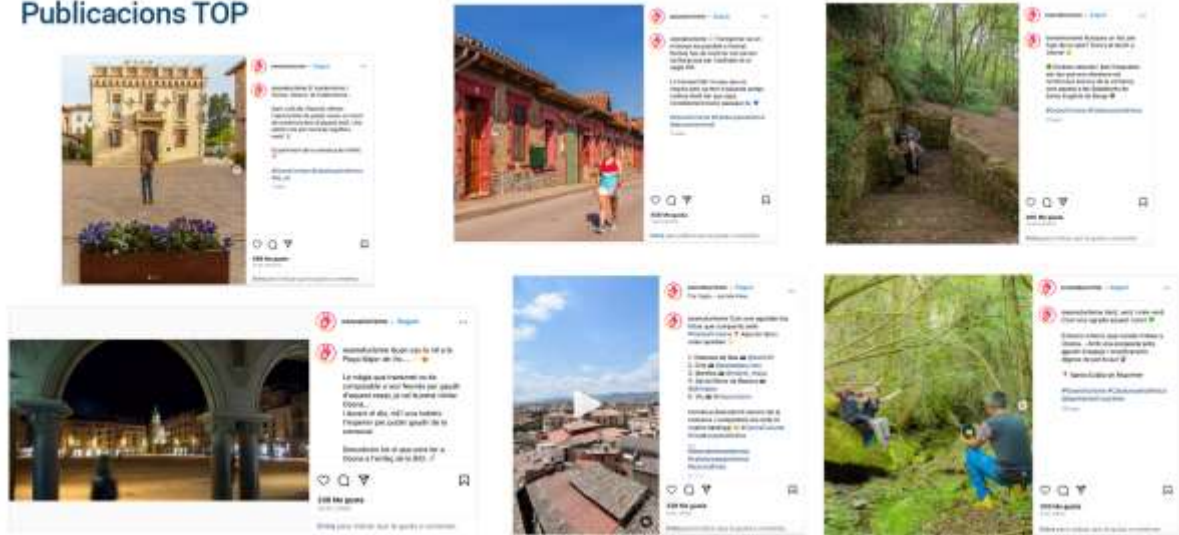
KPI/Mes		6	7	8
Seguidors		11.602	11.679	11.774
Nous seguidors		53	77	95
Número de publicacions		17	17	18
Abast		30.244	30.320	46.655
Engagement	Likes	2.579	2.435	3.792
	Comentaris	19	19	32
	Contingut guardat	51	31	136
Engagement rate %		0,23 %	0,21 %	0,34 %

Juny – Juliol - Agost

### Publicacions TOP



### Publicacions TOP



## Facebook Osona Turisme

### Evolució

KPI/Mes		Desembre	Gener	Febrer
Seguidors		22.784	22.788	22.800
Nous seguidors		4	4	12
Número de publicacions		4	19	15
Impresions		4.988	24.773	19.646
Engagement	Líbes	80	340	286
	Comentaris	1	5	6
	Comparticions	5	19	21
	Engagement rate	0,017	0,015	0,016
Clics		55	381	593

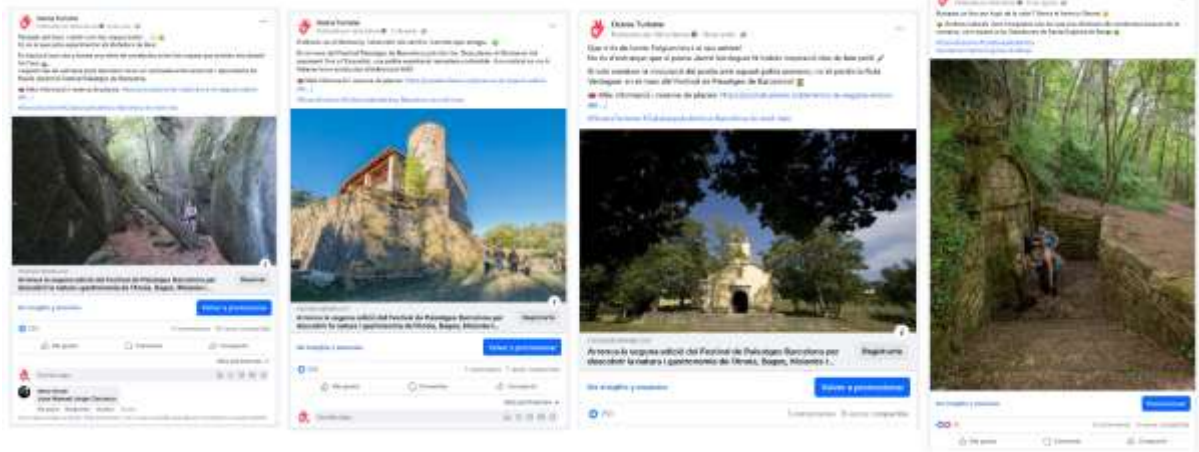
KPI/Mes		Març	Abril	Maig
Seguidors		22.820	22.825	22.833
Nous seguidors		20	5	8
Número de publicacions		20	16	18
Impresions		29.765	20.103	59.480
Engagement	Líbes	540	277	739
	Comentaris	43	9	20
	Comparticions	62	37	67
Clics		1.495	567	1.878

KPI/Mes		6	7	8
Seguidors		22.840	22.841	22.844
Nous seguidors		7	1	3
Número de publicacions		19	16	18
Impresions		130.706	34.511	27.165
Engagement	Likes	1.093	370	462
	Comentaris	20	9	18
	Comparticions	59	47	43
Clicks		594	2	5

### Publicacions TOP

The image displays a grid of 10 social media posts from the Osona Turisme account. Each post includes a header with the account name and date, followed by text and a main image or video thumbnail. The posts feature diverse content: scenic landscapes, historical ruins, local events, and community activities. The posts are arranged in two rows of five.

## Publicacions TOP



## LinkedIn Osona Turisme

### Evolució

KPI/Mes		Desembre	Gener	Febrer
Seguidors		302	305	307
Seguidors nous		6	3	2
Número de publicacions		1	2	7
Impresions		201	214	509
Engagement	Likes	7	6	19
	Comentaris	0	0	1
	Comparticions	1	1	0
Engagement rate %		0,33	0,06	0,17

KPI/Mes		Març	Abril	Maig
Seguidors		316	321	348
Seguidors nous		9	5	27
Número de publicacions		18	9	18
Impresions		964	602	1.134
Engagement	Likes	28	25	44
	Comentaris	0	0	1
	Comparticions	0	0	0

KPI/Mes		6	7	8
Seguidors		352	355	363
Seguidors nous		4	3	8
Número de publicacions		14	10	11
Impresions		1000	505	736
Engagement	Likes	33	14	15
	Comentaris	1	0	3
	Comparticions	1	0	2
Engagement rate %		5,84 %	3,9 %	4,76 %

## Publicacions TOP

**Osona Turisme**  
 2023  
 1000 impressions

El nou bar de la República de la Plaça de Torredembarques, un espai modern i ambiciós que s'ha convertit en un punt de trobada i de socialització per a tots els osonencs. Amb una decoració única i una carta de platja amb ingredients locals, és el lloc ideal per passar un estiu amb família i amics.

La República de la Plaça i l'ambiciós nou bar de la Plaça de Torredembarques. Un espai modern i ambiciós que s'ha convertit en un punt de trobada i de socialització per a tots els osonencs. Amb una decoració única i una carta de platja amb ingredients locals, és el lloc ideal per passar un estiu amb família i amics.



**Osona Turisme**  
 2023  
 1000 impressions

El nou bar de la República de la Plaça de Torredembarques, un espai modern i ambiciós que s'ha convertit en un punt de trobada i de socialització per a tots els osonencs. Amb una decoració única i una carta de platja amb ingredients locals, és el lloc ideal per passar un estiu amb família i amics.

La República de la Plaça i l'ambiciós nou bar de la Plaça de Torredembarques. Un espai modern i ambiciós que s'ha convertit en un punt de trobada i de socialització per a tots els osonencs. Amb una decoració única i una carta de platja amb ingredients locals, és el lloc ideal per passar un estiu amb família i amics.



**Osona Turisme**  
 2023  
 1000 impressions

El nou bar de la República de la Plaça de Torredembarques, un espai modern i ambiciós que s'ha convertit en un punt de trobada i de socialització per a tots els osonencs. Amb una decoració única i una carta de platja amb ingredients locals, és el lloc ideal per passar un estiu amb família i amics.

La República de la Plaça i l'ambiciós nou bar de la Plaça de Torredembarques. Un espai modern i ambiciós que s'ha convertit en un punt de trobada i de socialització per a tots els osonencs. Amb una decoració única i una carta de platja amb ingredients locals, és el lloc ideal per passar un estiu amb família i amics.



**Osona Turisme**  
 2023  
 1000 impressions

El nou bar de la República de la Plaça de Torredembarques, un espai modern i ambiciós que s'ha convertit en un punt de trobada i de socialització per a tots els osonencs. Amb una decoració única i una carta de platja amb ingredients locals, és el lloc ideal per passar un estiu amb família i amics.

La República de la Plaça i l'ambiciós nou bar de la Plaça de Torredembarques. Un espai modern i ambiciós que s'ha convertit en un punt de trobada i de socialització per a tots els osonencs. Amb una decoració única i una carta de platja amb ingredients locals, és el lloc ideal per passar un estiu amb família i amics.



**Osona Turisme**  
 2023  
 1000 impressions

El nou bar de la República de la Plaça de Torredembarques, un espai modern i ambiciós que s'ha convertit en un punt de trobada i de socialització per a tots els osonencs. Amb una decoració única i una carta de platja amb ingredients locals, és el lloc ideal per passar un estiu amb família i amics.

La República de la Plaça i l'ambiciós nou bar de la Plaça de Torredembarques. Un espai modern i ambiciós que s'ha convertit en un punt de trobada i de socialització per a tots els osonencs. Amb una decoració única i una carta de platja amb ingredients locals, és el lloc ideal per passar un estiu amb família i amics.



**Osona Turisme**  
 2023  
 1000 impressions

El nou bar de la República de la Plaça de Torredembarques, un espai modern i ambiciós que s'ha convertit en un punt de trobada i de socialització per a tots els osonencs. Amb una decoració única i una carta de platja amb ingredients locals, és el lloc ideal per passar un estiu amb família i amics.

La República de la Plaça i l'ambiciós nou bar de la Plaça de Torredembarques. Un espai modern i ambiciós que s'ha convertit en un punt de trobada i de socialització per a tots els osonencs. Amb una decoració única i una carta de platja amb ingredients locals, és el lloc ideal per passar un estiu amb família i amics.



**Osona Turisme**  
 2023  
 1000 impressions

El nou bar de la República de la Plaça de Torredembarques, un espai modern i ambiciós que s'ha convertit en un punt de trobada i de socialització per a tots els osonencs. Amb una decoració única i una carta de platja amb ingredients locals, és el lloc ideal per passar un estiu amb família i amics.

La República de la Plaça i l'ambiciós nou bar de la Plaça de Torredembarques. Un espai modern i ambiciós que s'ha convertit en un punt de trobada i de socialització per a tots els osonencs. Amb una decoració única i una carta de platja amb ingredients locals, és el lloc ideal per passar un estiu amb família i amics.





## Twitter Osona Turisme

### Evolució

KPI/Mes	Desembre	Gener	Febrer
Publicacions	3	7	9
Retuits	19	4	11
Likes	32	13	25
Seguidors nous	9	0	7

KPI/Mes	Març	Abril	Maig
Publicacions	20	9	20
Retuits	59	31	23
Likes	96	40	50
Seguidors nous	2	0	1

KPI/Mes	6	7	8
Publicacions	20	11	11
Retuits	20	17	26
Likes	36	21	32
Seguidors	4	2	-2

## Publicacions TOP





2. Campanyes de publicitat








## Facebook i Instagram Ads

### Evolució Grups d'anuncis

KPI/Mes	Push publicacions	Campanya Paisatges* (inici 31-05-23)
Abast	52.209	2.671
Impresions	82.779	2.934
Clics	534	12
CPC	0,10 €	0,52 €
CTR	0,75%	0,46%
Visites pàgina de destinació* (no aplica per promoció amb interacció a la publicació)	-	-



# Publicacions Ads

 <p>Contenido multimedia de Instagram promocionado 30 may • Creado por Ideia Sansa Contenido multimedia de Instagram promocionado</p>	Completado	9021 Alcance	58 Clics en enlace
 <p>Publicación promocionada 30 may • Creado por Ideia Sansa Clics en el enlace Gaudir dels paisatges de Barcelon...</p>	Completado	16 496 Alcance	133 Clics en enlace
 <p>Contenido multimedia de Instagram promocionado 18 may • Creado por Carlos Luque Contenido multimedia de Instagram promocionado</p>	Completado	-- Alcance	-- Clics en enlace
 <p>Contenido multimedia de Instagram promocionado 5 may • Creado por Ideia Sansa Contenido multimedia de Instagram promocionado</p>	Completado	20 457 Alcance	223 Clics en enlace
 <p>Contenido multimedia de Instagram promocionado 6 abr • Creado por Ideia Sansa Contenido multimedia de Instagram promocionado</p>	Completado	17 312 Alcance	276 Clics en enlace
 <p>Osona - PromoPost IG: "Pas a pas..." &gt; 1 conjunto de anuncios &gt; 1 anuncio 19 abr Interacción Identificador: 23854241402050260</p>	Completado	-- Alcance	-- Interacciones con la publicación
 <p>Osona - PromoPost IG - Rael Bici's - Març23 &gt; 1 conjunto de anuncios &gt; 1 anuncio 29 mar Interacción Identificador: 23853956893910380</p>	Completado	15 472 Alcance	11 670 Interacciones con la publicación

KPI/Mes	Totes les publicacions	Campanya Paisatges* (inici 31-05-23)	Campanya Festival St Pere de Casserres
Absat	128.292	70.851	34.401
Impressions	350.683	140.320	157.212
Clics	3.164	680	2.301
CPC	0,15 €	0,29 €	0,08 €
CTR	0,90 %	0,48 %	1,45 %
Interacció amb la publicació	3.578	2.484	-

## Publicacions Ads

Anunci	Abast	Impression	Resultats	Clics (tots)	CTR (tots)
Osona - PromoPost IG 08-08-23: 🌟 Sssht ...	5.680	9.757	1.024 Interaccions amb l...	31	0,32%
Artista5 - TheFeliuettes 29Juliol - Static - ad4	94	110	1 Clic a l'enllaç	4	3,64%
Artista5 - TheFeliuettes 29Juliol - PromoPos...	212	269	1 Clic a l'enllaç	4	1,49%
Artista5 - TheFeliuettes 29Juliol - PromoReel...	1.722	2.323	50 Clics a l'enllaç	75	3,23%
Artista5 - TheFeliuettes 29Juliol - Reel - ad3	7.382	12.890	194 Clics a l'enllaç	328	2,54%
Osona - PromoPost IG PERSONES AUTENTI...	9.574	11.869	6.745 Interaccions amb l...	23	0,19%
Instagram post: Verd, verd i més verd. Com ...	7.930	12.423	80 Clics a l'enllaç	79	0,64%
Publicació de Instagram: Vols passar un ca...	13.177	19.030	87 Clics a l'enllaç	85	0,45%

Anunci	Abast	Impression	Resultats	Clics (tots)	CTR (tots)
Osona - Festival Sant Pere 1 - Catell Genèric	26.305	94.077	1.122 Clics a l'enllaç	2.645	2,81%
Publicació: "Endinsar-se al Montseny i desc...	15.569	28.509	855 Interaccions amb l...	568	1,99%
Publicació: "Que n'és de bonic Folgueroles L...	8.498	12.985	767 Clic a l'enllaç	252	1,94%
Publicació: "Passejar pel bosc i sentir co... Ja veureu gràfica Edita Duplicar Fixar	13.752	20.800	432 Clic a l'enllaç	862	4,14%
Publicació: 🌟 Els cingles, fagedes, prats d...	4.084	6.627	430 Clics a l'enllaç	15	0,23%
Publicació: 🌿 Els castanyers centenaris de ...	27.056	40.807	245 Clics a l'enllaç	667	1,63%
Publicació: "Gaudir dels paisatges de Barcel...	14.928	20.646	98 Interaccions amb l...	250	1,21%
Instagram post: Gaudir dels paisatges de...	7.405	10.018	46 Clics a l'enllaç	53	0,53%

## Instagram Sant Pere de Casserres

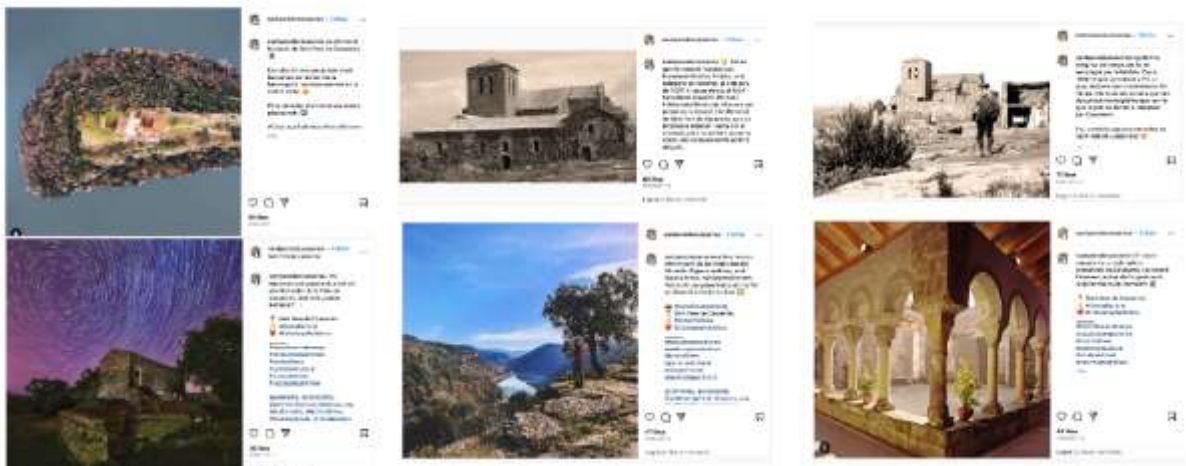
### Evolució

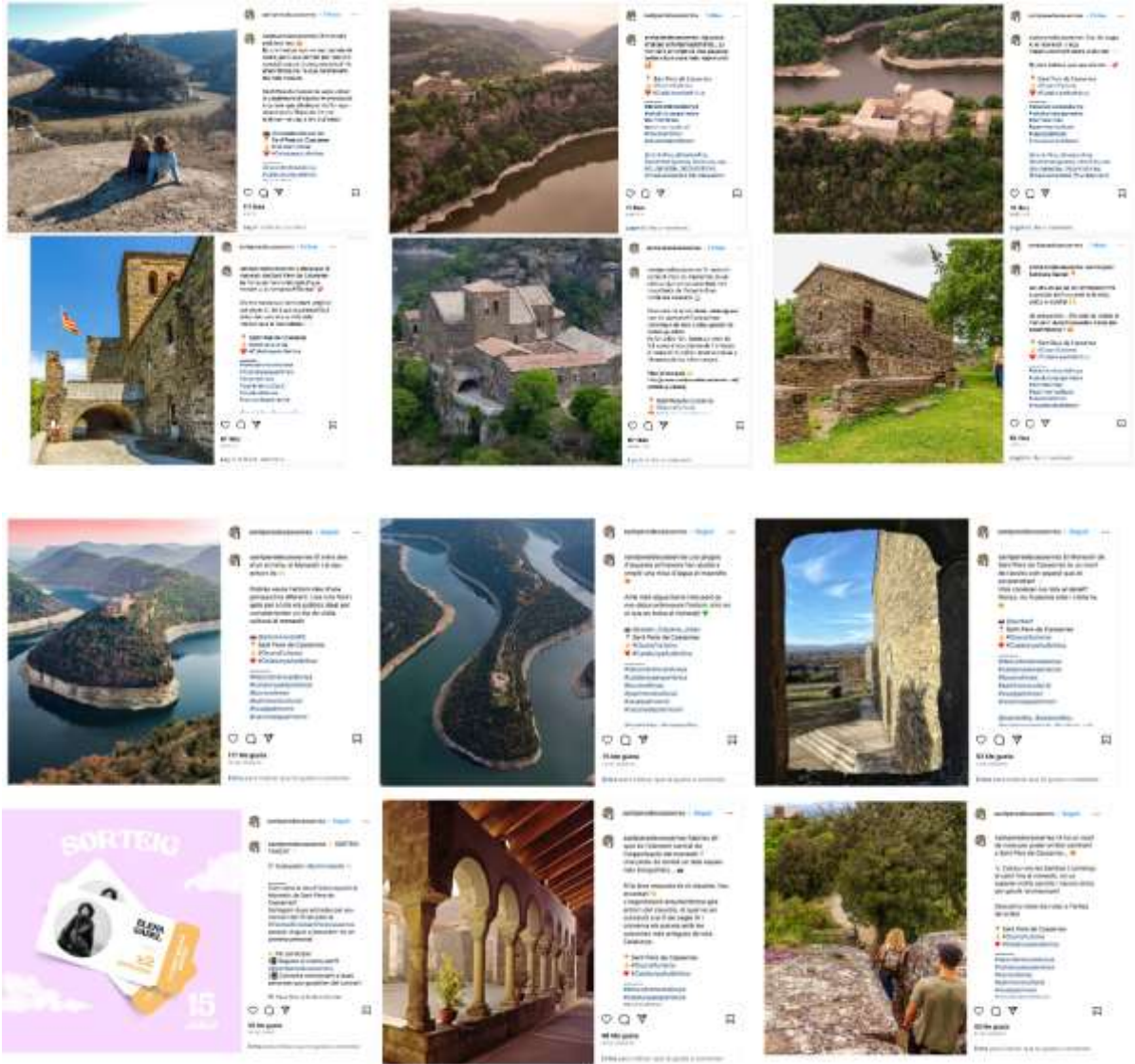
KPI/Mes		Desembre	Gener	Febrer
Seguidors		949	953	962
Nous seguidors		9	4	9
Número de publicacions		2	0	10
Abast		651	-	3.330
Engagement	Likes	69	-	559
	Comentaris	0	-	2
	Contingut guardat	0	-	7
	Engagement rate	0,11	-	0,17

KPI/Mes		Març	Abril	Maig
Seguidors		976	994	1012
Nous seguidors		14	18	18
Número de publicacions		14	12	15
Abast		3.904	3.145	4.542
Engagement	Likes	637	466	545
	Comentaris	0	5	6
	Contingut guardat	18	16	20
	Engagement rate	0,17	0,15	0,13

KPI/Mes		6	7	8
Seguidors		1066	1072	1077
Nous seguidors		44	4	7
Número de publicacions		12	4	13
Abast		7.082	4.560	3.879
Engagement	Likes	211	66	561
	Comentaris	213	6	9
	Contingut guardat	9	3	6
	Engagement rate	0,41	0,07	0,54

Publicacions TOP





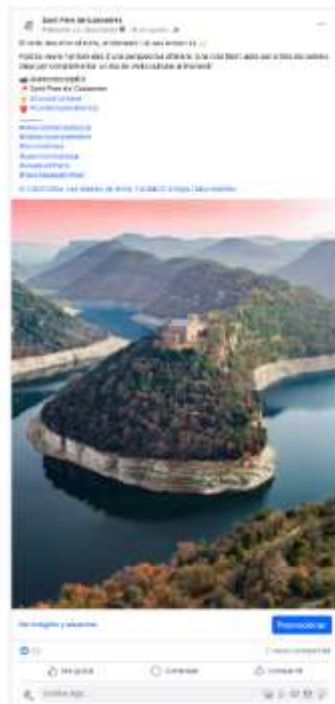
## Facebook Sant Pere de Casserres

### Evolució

KPI/Mes		Març	Abril	Maig
Seguidors		553	557	559
Nous seguidors		7	4	2
Número de publicacions		0	7	15
Impressions		-	1.520	4.986
Engagement	Likes	-	73	182
	Comentaris	-	3	12
	Comparticions	-	10	19
	Engagement rate	-	0,057	0,043
Clics		-	22	97

KPI/Mes		6	7	8
Seguidors		560	569	575
Nous seguidors		1	9	6
Número de publicacions		10	4	13
Impresions		26.585	122.551	2.343
Engagement	Likes	38	7	150
	Comentaris	0	0	2
	Comparticions	8	0	4
	Engagement rate	0,06	0,01	0,27
Clicks		8	0	0

### Publicacions TOP



## Instagram Osoning

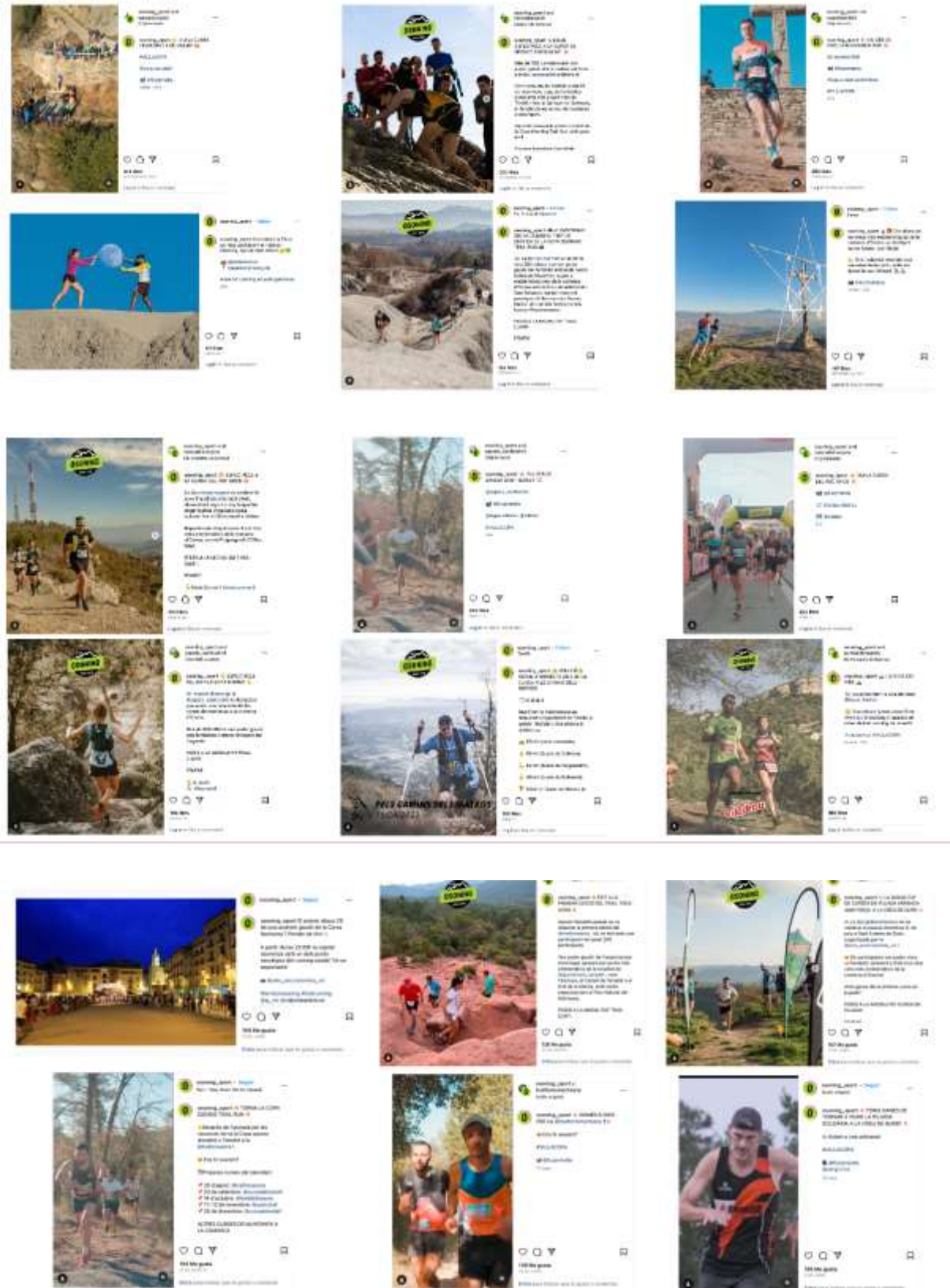
### Evolució

KPI/Mes		Desembre	Gener	Febrer
Seguidors		2.959	3.132	3.192
Nous seguidors		64	173	60
Número de publicacions		13	12	17
Abast		22.409	16.645	23.310
Engagement	Likes	1.679	1.017	1.598
	Comentaris	11	15	8
	Contingut guardat	17	15	20
	Engagement rate	0,076	0,063	0,069

KPI/Mes		Març	Abril	Maig
Seguidors		3.281	3.361	3.430
Nous seguidors		89	80	69
Número de publicacions		21	21	21
Abast		31.185	31.801	32.945
Engagement	Likes	2.244	1.759	1.844
	Comentaris	23	11	16
	Contingut guardat	17	15	21
	Engagement Rate	0,073	0,056	0,057

KPI/Mes		6	7	8
Seguidors		3.483	3.524	3.569
Nous seguidors		53	41	45
Número de publicacions		16	13	17
Abast		14.535	11.137	16.337
Engagement	Likes	1263	672	1021
	Comentaris	9	5	4
	Contingut guardat	20	5	17
	Engagement Rate	0,073	0,19	0,29

### Publicacions TOP



## Facebook Osoning

### Evolució

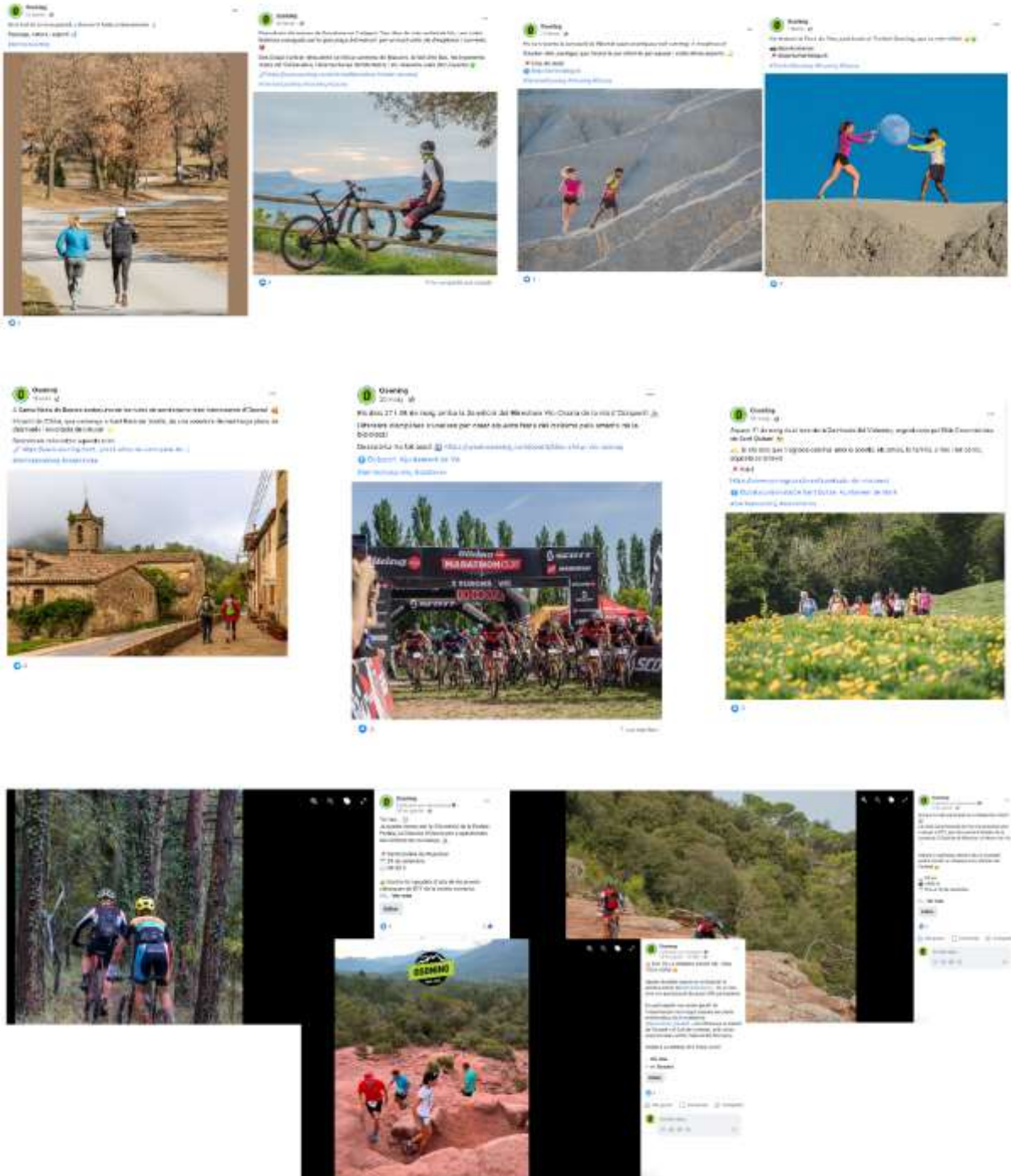
KPI/Mes		Desembre	Gener	Febrer
Seguidors		1.493	1.493	1.493
Nous seguidors		1	0	0
Número de publicacions		0	4	14
Impresions		-	421	1.120
Engagement	Likes	-	0	14
	Comentaris	-	0	0
	Comparticions	-	0	1
	Engagement rate	-	0,019	0,013
Clics		-	9	14

KPI/Mes		Març	Abril	Maig
Seguidors		1.494	1.495	1.487
Nous seguidors		1	1	2
Noves publicacions		13	12	13
Impresions		1.143	1.126	1.654
Engagement	Likes	11	10	26
	Comentaris	0	2	1
	Comparticions	0	0	3
	Engagement rate	0,026	0,069	0,048
Clics		19	66	49

KPI/Mes		6	7	8
Seguidors		1.495	1.512	1.525
Nous seguidors		0	17	13
Noves publicacions		13	13	15
Impresions		1.143	13.863	286.937
Engagement	Likes	11	8	36
	Comentaris	0	0	0
	Comparticions	0	0	3
	Engagement rate	0,026	0,005	0,026
Clics		20	20	41



## Publicacions TOP



### ➤ GESTIÓ WEB

Es realitza una gestió i manteniment continuat de la web d'Osona Turisme i de la web d'Agenda Osona.

Nous apartats de la web d'Osona Turisme:

Turisme Sostenible: Apartat amb les empreses compromeses amb la sostenibilitat i adherides al BIOSPHERE i a la CETS, els guies locals d'Osona, les indicacions de bones pràctiques per als turistes, les regulacions als espais naturals: <https://osonaturisme.cat/s/turisme-sostenible/>

Activitats: Oferta d'activitats educatives a la comarca d'Osona, activitats de teatre, tallers, audicions, jornades, concursos o visites als museus, propostes innovadores per a infants, famílies i docents d'un alt valor pedagògic: <https://osonaturisme.cat/activitats-educatives/>

Professionals: Apartat per al sector turístic on es recullen les accions mensuals d'Osona Turisme, l'apartat d'accessibilitat, el de distincions i certificats, els fullets, el manual d'imatge dels projectes d'Osona Turisme i l'apartat d'indicadors: <https://osonaturisme.cat/professionals/>

Aquest any a través de l'empresa de comunicació, s'ha realitzat un anàlisi de la pàgina web d'Osona Turisme i es disposa d'un document amb les propostes de millora que es preveu poder portar a terme l'any vinent.

## Anàlisi i proposta de millores del web d'Osona Turisme

Àlex Palau López. Op-team. 23/10/2023



### ➤ NEWSLETTERS

Mensualment s'envien dos butlletins electrònics, per una banda el butlletí dirigit a la base de dades de turistes potencials amb informacions d'interès per a captar l'interès per visitar Osona i per altre el butlletí dirigit als agents turístics d'Osona amb informacions d'interès de caràcter professional tal i com s'ha explicat a l'acció 1.4.

2. Newsletters

## Turistes

	Receptors	Obertures	% d'obertura	Clics	% de clics	Donats de baixa	Rebots
<b>Febrer</b>	1.665	471	32,6%	68	4,2	1	9

### Comentaris

En aquest primer butlletí, s'observen dades bastant positives. Hi ha un bon rati de clics i també d'obertures i només hi ha una baixa.

	Receptors	Obertures	% d'obertura	Clics	% de clics	Donats de baixa	Rebots
<b>Març</b>	1.153	247	21,6%	15	1,3%	8	10
<b>Abril</b>	1.145	225	19,8%	14	1,9%	4	11
<b>Maig</b>	1.139	226	20,2%	13	1,2%	2	20

### Comentaris

Destaca les bones dades d'obertura que tenen els tres butlletins enviats durant aquest trimestre. Tot i aquesta bona obertura, però, clics als enllaços són modestos cosa que ens porta a dues hipòtesis: la primera és que els usuaris obren el mail en hores en que no poden dedicar-hi molta estona i la segona és que la informació del mail dona poc peu a fer clic a l'enllaç.

Farem la prova d'enviar les newsletters de turistes als vespres, buscant que l'obertura es produeixi en un moment més relaxat del dia.

	Receptors	Obertures	% d'obertura	Clics	% de clics	Donats de baixa	Rebots
<b>Juny</b>	1.135	235	21,1 %	8	0,7 %	2	20
<b>Juliol</b>	1.132	248	22,3 %	15	1,3 %	3	20
<b>Agost</b>	1.116	267	24,3 %	15	1,40 %	2	16

### Comentaris

La tendència als mesos d'estiu ha estat positiva amb relació al nombre d'obertures i de clics. Pel que fa als clics, destaca el seu augment amb relació al nombre de receptors.

L'única dada a millorar serien els rebots, però la gran majoria són rebots suaus. Aquests rebots són causats perquè el receptor té la bústia de mail plena o hi ha algun error ortogràfic dins el seu correu.

## Professionals

	Receptors	Obertures	% d'obertura	Clics	% de clics	Donats de baixa	Rebots
Febrer 1	530	171	28,4%	22	4,1%	0	6
Febrer 2	303	54	17,9%	7	2,3%	0	2

### Comentaris

Les dades entre els dos butlletins difereixen i és aviat per extreure'n conclusions. Observa que el primer té un bon percentatge de clics i d'obertures, mentre que el segon, ha obtingut percentatges més baixos. En els dos casos no hi ha cap usuari donat de baixa.

	Receptors	Obertures	% d'obertura	Clics	% de clics	Donats de baixa	Rebots
Març	303	66	22%	11	3,7%	0	3
Abril	302	62	20,9%	7	2,4%	0	5
Maig	302	72	24,4%	11	3,7%	0	7

### Comentaris

Els tres butlletins enviats durant aquest trimestre aconsegueixen bons resultats tant en obertures (que es situen per sobre el 20% en els tres casos) com en percentatge de clics. Destaca que no hi ha cap usuari que es doni de baixa.

	Receptors	Obertures	% d'obertura	Clics	% de clics	Donats de baixa	Rebots
Juny	301	48	16,3 %	7	2,4 %	0	7
Juliol	298	64	21,5 %	9	3,1 %	0	5
Agost	298	70	23,5 %	8	2,7 %	0	4

### Comentaris

Com a dada molt positiva, es mantenen els donats de baixa en 0 i han disminuït els rebots. A més, el nombre d'obertures també ha augmentat.

Pel que fa als clics, es mantenen en una ràtio bastant igualat. L'apartat de "Cuidem Osona" és l'apartat que més clics ha rebut en els 3 newsletters, tant a la fotografia com al CTA de "més informació".

➤ ALTRES ACCIONS DE COMUNICACIÓ

Campanya de sensibilització de la sequera

Davant de la situació de sequera i per pal·liar-ne els efectes, Osona Turisme ha posat a disposició del sector turístic material de comunicació destinat a conscienciar als turistes per aplicar mesures d'estalvi d'aigua: <https://osonaturisme.cat/osona-turisme-posa-a-disposicio-del-sector-turistic-material-comunicatiu-per-afavorir-mesures-destalvi-daigua-als-turistes/>

Així es pretén sensibilitzar als visitants de la comarca sobre la situació d'estat de sequera que vivim i introduir als establiments turístics mesures que poden realitzar els turistes per tal de millorar la gestió de l'aigua mentre estan en els establiments d'Osona, especialment els allotjaments.



Revista Juguin

El 19 de maig es va presentar la revista "Juguin" al jardí del Castell de Montesquiu. La 'Juguin!' és una revista col·laborativa entre l'alumnat de Grau mitjà de Guia en el Medi Natural i el Temps de Lleure, de l'INS Antoni Pous de Manlleu i l'alumnat d'Assistència al producte gràfic imprès de l'Escola d'Art de Vic. Osona Turisme i Osona Jove han donat suport a la impressió i el repartiment.



#### 4.2 Altres accions de comunicació: manteniment web, banc imatges, fulleteria, ...

Actualment la web d'Osona Turisme ja està consolidada, amb tota la informació en quatre idiomes i es va fer un anàlisi continuat de cada apartat per tal de millorar la qualitat de la informació que apareix i fer més atractiva la imatge sobretot amb la inserció de noves fotografies. La web de l'agenda comarcal [agendaosona.cat](http://agendaosona.cat) s'actualitza setmanalment entrant tots els continguts relacionats amb fires, esdeveniments i tot tipus d'activitats turístiques, culturals, esportives, ... que organitzen els municipis de la comarca.

Aquest any es continuarà realitzant sessions fotogràfiques específiques de caràcter turístic per tal de poder disposar de fotografies dels recursos principals dels municipis de la comarca amb l'objectiu que aquestes noves fotografies transmetin el concepte "d'autenticitat".

Aquest any es continuarà, si és necessari, amb les reedicions del material que actualment es disposa sobre Osona per tal de cobrir les necessitats dels agents de la comarca i de les fires a les quals s'assisteixen i es continuarà treballant en la línia de fulleteria promocional d'Osona. També es preveu poder realitzar un nou concurs amb l'Escola d'Art de Vic per a poder disposar de més propostes del material de marxandatge.

##### *Tasques realitzades:*

##### ➤ FULLETERIA

Durant el mes d'abril s'ha treballat en la reedició de dos fulletons d'Osona Turisme, el fulletó de 50 propostes per gaudir d'Osona i el de Passejades per Osona en la versió català/francès per a poder-ne disposar fins a final d'any.

##### ➤ ELABORACIÓ MATERIAL DE MARXANDATGE

Aquest any s'ha tornat a celebrar un concurs amb alumnes de l'Escola d'Art de Vic per tal de disposar de material de marxandatge per a promocionar el turisme d'Osona. En aquesta ocasió, es proposava que els alumnes presentessin una proposta de material per a poder regalar en esdeveniments que participi Osona Turisme:

<https://www.ccosona.cat/institucio/oficina-virtual/ajuts-i-subvencions/22-subvencions/2498-bases-concurs-elaboracio-elements-de-marxandatge-per-la-promocio-turistica-d-osona-2>

El dia 31 de maig va finalitzar el termini per a presentar les propostes i el mateix dia a la tarda un total de 17 alumnes van realitzar una presentació pública del seu treball. El jurat format per a professorat de l'Escola i personal del Consell Comarcal va escollir la proposta guanyadora. L'objectiu és poder materialitzar la proposta i disposar d'aquest regal a final d'any.

La proposta guanyadora és de l'estudiant Paula Vidal que proposa un Diari Creatiu, un kit acompanyat d'elements pensat per documents i crear records de l'estada dels turistes a Osona. Es preveu que a partir del setembre es pugui començar a treballar per a desenvolupar la proposta i poder disposar d'aquest material com a element de promoció d'Osona Turisme.



### 4.3 Accions de suport a la promoció de municipis i territoris d'Osona.

A partir de la participació de l'impost d'establiments turístics que es rep directament al Consell Comarcal d'Osona per part de la Generalitat de Catalunya, Osona Turisme es coordina amb els ajuntaments per a realitzar actuacions específiques de caràcter turístic que repercuteixen directament als municipis.

#### *Tasques realitzades:*

A principi d'any, quan es disposa de les dades de participació de l'impost d'establiments turístics s'informa als ajuntaments per tal que es pugui coordinar la realització d'accions de promoció i dinamització turística al municipi en base a aquesta participació. Les accions que es proposen són:

- Suport a fires del municipi.
- Promoció fires a la Plaça Major de Vic.
- Anuncis publicitaris a diferents mitjans de comunicació online o offline.
- Realització de fotografies turístiques: elaboració d'un book de fotografies turístiques del municipi, de recursos, d'activitats i serveis, en diferents èpoques de l'any.
- Disseny i/o impressió de material promocional turístic: disseny i/o impressió de material amb la finalitat de promocionar turísticament el municipi o recursos o activitats turístiques concretes.
- Vídeo promocional turístic: elaboració d'un vídeo genèric del municipi, d'activitats o recursos turístics concrets i difusió i promoció a través de xarxes, web, etc.
- Millores a l'apartat de turisme de la web de l'ajuntament.
- Adequació d'espais turístics: senyalització, manteniment i millores d'àrees d'autocaravanes, de camins, de patrimoni cultural, etc.

Durant l'any es treballa amb cada ajuntament per anar desenvolupant l'acció establerta.

#### 4.4 Participació a fires i promoció al mercat de dissabte a la Plaça Major de Vic.

Es preveu continuar donant suport a les fires locals a partir d'uns requisits establerts es serà present a 10 fires locals durant l'any amb suport de personal pel punt d'informació. També es valorarà l'assistència a altres fires de caràcter local, català i europeu. També es continuarà amb l'acció de promoció a la plaça Major de Vic.

Aquestes entitats organitzen també anualment workshops amb diferents tipus d'intermediaris per tal de donar a conèixer l'oferta turística del territori. Es proposa poder assistir a aquells workshops que es considerin d'interès per donar a conèixer l'oferta turística d'Osona.

##### *Tasques realitzades:*

Un any més i fins el 9 de febrer els municipis de la comarca van poder sol·licitar suport a fires i a la promoció a la Plaça Major de Vic.

Com cada any es dona suport a la dinamització dels punts d'informació de les fires locals dels municipis i promoció els dissabtes a la Plaça Major de Vic durant el mercat setmanal. Aquest suport consisteix en una persona que cobreix el punt d'informació de la fira realitzant les tasques encomanades per l'organització i fent promoció turística de la comarca.

Com a novetat, aquest any, els municipis que disposin de taxa i sol·licitin aquest suport, es destinarà l'import de la taxa turística a cobrir aquesta despesa. Els ajuntaments que ingressen directament la taxa es gestionarà el servei des d'Osona Turisme però s'assumirà la despesa des de l'ajuntament. Per la resta de municipis es donarà suport a un màxim de 3 fires.

Un cop finalitzat el termini per sol·licitar suport a fires d'aquest 2023 és:

DATA	FIRA	MUNICIPI
22 de Gener	Fira de Sant Sebastià	Sant Pere de Torelló
5 de Març	Fira de Natura i Muntanya	Sant Bartomeu del Grau
7 de Maig	Fira de la Llavor	Roda de Ter
4 de Juny	Fira Herbes Remeieres	Vilanova de Sau
16 de Juliol	Gossos d'Atura	Vidrà
29, 30 Setembre i 1 d'Octubre	Fira del Porc i la Cervesa	Manlleu
1 d'Octubre	Fira del Tast del Bisaura	Sant Quirze de Besora
7 d'Octubre	Fira de la Mercè	Calldetenes
15 d'Octubre	Festa Remença	Tavèrnoles
28-29 d'Octubre	Fira de la Castanya de Viladrau	Viladrau
5 de Novembre	Fira de la Tardor als Jardins del Despujol	Les Masies de Voltregà
26 de Novembre	Fira del Fredeluc	Santa Eulàlia de Riuprimer
16 i 17 de Desembre	Fira de la Tòfona	Centelles



Les dates sol·licitades per fer promoció a la plaça Major de Vic són:

Data	Activitat a promocionar
29 d'Abril	Una Tona de Màgia
20 de Maig	Fira de la Ratafia de Centelles
27 de Maig	Fira de les Herbes Remeieres de Vilanova de Sau
30 Setembre	Activitats Tardor La Cabanya – Consorci Vall del Ges, Orís i Bisaura
7 d'Octubre	Fira Remença de Tavèrnoles
21 d'Octubre	Fira de la Castanya de Viladrau
28 d'Octubre	Fira de la Tardor als Jardins del Despujol
18 Novembre	Fira del Fredeluc de Santa Eulàlia de Riuprimer



#### MOSTRA DE TURISME D'OSONA

Un any més en el marc del Mercat del Ram de Vic, que aquest any es va celebrar els dies 31 de març i 1 i 2 d'abril, es va organitzar la Mostra de Turisme d'Osona, a la zona del Passeig.

Aquest any es va idear un espai on mostrar un petit tastet de les experiències turístiques de la comarca amb la dinamització de l'espai per part de diferents agents del territori. La mostra ha comptat amb 9 espai diferenciats:

- Osona Turisme: amb informació turística d'Osona.
- Osoning: amb les propostes esportives més engrescadores de la comarca i on informació sobre el REPTE de Mercat del Ram!!
- Turisme Sostenible: amb propostes de turisme sostenible d'Osona i les empreses certificades amb Biosphere i CETS.
- Fet a Osona: aliments excel·lents: amb informació dels productes de la cistella.
- Art i Mur: amb informació del projecte que compta amb 18 murals, 19 artistes i 5 municipis. En aquest espai es va realitzar una activitat en la qual el dibuixant Xavier Domínguez va fer caricatures en format digital amb un fons d'un paisatge d'Osona.
- Triescape: amb un joc de pistes adaptat a la Mostra per donar a conèixer la cultura, la història i l'entorn dels cinc municipis osonencs que participen al projecte.
- Museus: per descobrir la riquesa històrica i artística d'Osona a través dels museus i exposicions que recullen la diversitat de col·leccions arqueològiques, etnogràfiques i literàries.

- BCN és molt+: informació de la província de Barcelona que té més de 300 municipis i 12 comarques per descobrir!
- Tallers: espai de tallers on diferents recursos i empreses turístiques Osonenques han portat a terme exemples del gran ventall de possibilitats d'oci i lleure que es poden trobar a la comarca.

L'espai va estar dinamitzat per dues persones que informaven de tot el què els visitants podien trobar o fer a la Mostra de Turisme d'Osona i van fer entrevistes per la campanya Osona, persones autèntiques.



#### B-TRAVEL

Del 24 al 26 de març Osona Turisme va ser present a la fira B-Travel a Fira de Barcelona amb un taulell sota la marca Paisatges Barcelona a l'estand de Diputació de Barcelona per tal de promocionar els recursos turístics de la comarca al públic assistent que aquest any va tornar a remuntar en nombre de visitants.

#### FIRA DE MUNTANYA

Del 10 al 12 de novembre a través de la marca Osoning es va ser present a la fira de Muntanya de Vic amb un espai per a promocionar l'oferta de turisme esportiu i actiu de la comarca al públic assistent.

## Àmbit 5: Gestió i planificació del territori

---

En aquest àmbit es proposen accions que tenen diferents finalitats, per una banda, accions que ens permeten obtenir dades i transformar-les amb informació per tal de conèixer el sector turístic d'Osona i realitzar una planificació del territori sostenible i competitiva. Per altra banda, accions que ens permeten incidir en la gestió i planificació del territori o d'espais concrets del territori on es detecten projectes d'interès o problemàtiques que cal treballar.

### Objectius estratègics d'aquest àmbit:

- Establir les bases per poder disposar d'un sistema d'informació i monitorització de l'activitat turística.
- Definir la capacitat de càrrega de diferents espais turístics de la comarca.

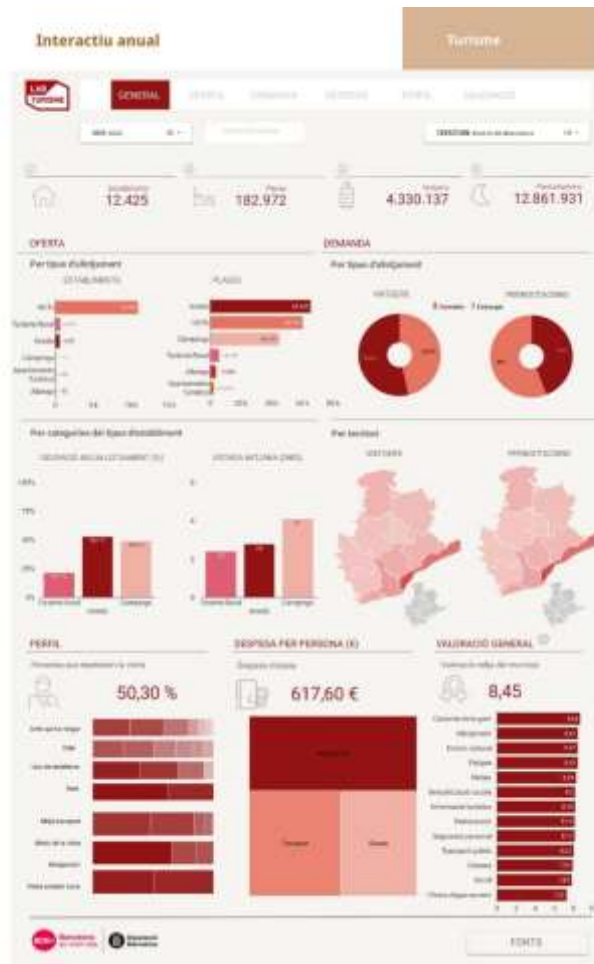
### Accions:

#### 5.1 Col·laboració amb el Laboratori de Turisme de la Diputació de Barcelona en investigació de mercat: enquesta a turista, TDS.

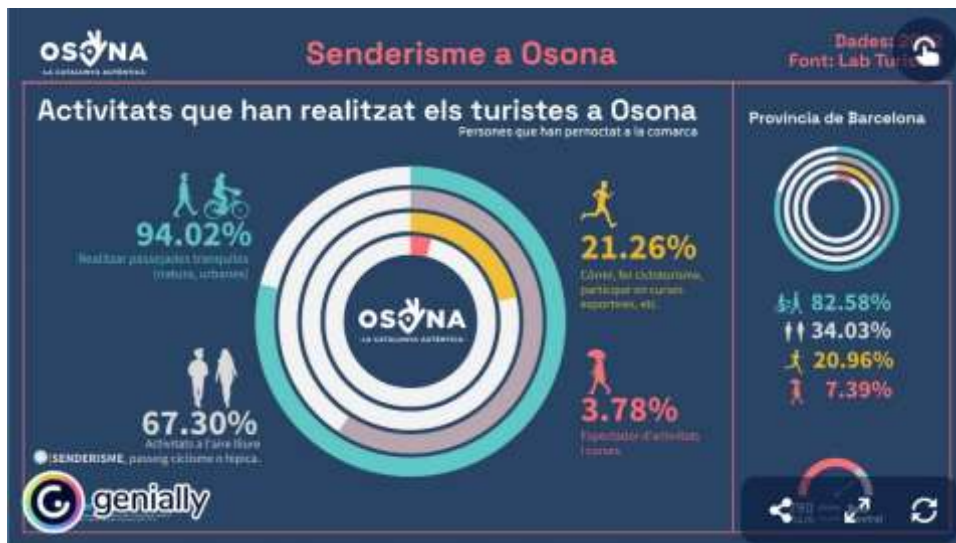
El Laboratori de Turisme de la Diputació de Barcelona treballa per oferir dades d'interès a les diferents comarques de la província. El coneixement de la demanda és una de les bases imprescindibles per desenvolupar qualsevol planificació del turisme, per tant la tasca que desenvolupa el laboratori és molt important per les entitats que treballem en la promoció turística a nivell local. Es col·labora principalment en dues actuacions: la recollida de dades a través d'enquestes per a elaborar el perfil de visitant de la comarca i la gestió del programa Tourism Data System per a obtenir dades de l'ocupació en allotjaments.

#### *Tasques realitzades:*

Com cada any i gràcies a la col·laboració amb el Laboratori de Turisme (LABturisme) de la Diputació de Barcelona s'ha obtingut l'informe del perfil del turista que ens visita a la comarca al llarg de l'any 2022, l'oferta d'allotjaments segons la tipologia i l'ocupació dels establiments d'allotjament de la comarca.



En el marc d'aquesta col·laboració es continua generant material l'apartat d'indicadors de la comarca a la Web d'Osona Turisme. En aquest apartat s'hi reuneix la informació turística més rellevant per al sector turístic d'Osona: [https://osonaturisme.cat/indicadors\\_osona/](https://osonaturisme.cat/indicadors_osona/)



## 5.2 Suport en la planificació i gestió d'espais d'interès turístic.

Degut sobretot als efectes de la Covid i les restriccions de mobilitat derivades, s'han generat a la comarca situacions problemàtiques en diferents punts degut a la massificació de visitants i la poca adequació d'alguns espais sobretot a nivell d'espais naturals. Durant aquests últims mesos ja s'ha treballat per a donar suport als ajuntaments i implantar mesures i es preveu continuar i intensificar les accions a realitzar.

En aquest sentit, al 2021 es va crear la Comissió Consultiva d'accés motoritzat al medi natural d'Osona, impulsada i liderada pel Consell Comarcal d'Osona i la qual es reuneix cada tres mesos per anar avançant en la implantació de mesures que regulin l'accés al medi.

*Tasques realitzades:*

### ➤ COMISSIÓ CONSULTIVA ACCÉS MOTORITZAT MEDI NATURAL OSONA

El 24 de gener es va realitzar la reunió tècnica prèvia a la reunió de la Comissió Consultiva d'Accés Motoritzat al Medi Natural d'Osona el dia 9 de febrer a les 19h a l'ajuntament de Sant Bartomeu del Grau. Els punts que es tractats van ser:

- Proposta del calendari de reunions pel 2023.
- Informació de l'inventari de camins rurals i dels camins i pistes forestals del municipi de Sant Bartomeu del Grau per a la seva regulació.
- Informació de l'estat dels inventaris de diversos municipis d'Osona.

El dia 4 de maig es va realitzar una nova reunió de la Comissió Consultiva d'Accés Motoritzat al Medi Natural d'Osona a l'Ajuntament de Vilanova de Sau on es van tractar els següents temes:

- Informació de l'inventari dels camins rurals i dels camins i pistes forestals del municipi de Vilanova de Sau per la seva regulació.
- Informació de l'estat dels inventaris per a la regulació i l'anàlisi de camins de diversos municipis d'Osona.
- Proposta de nous municipis on iniciar la realització de l'inventari de camins.
- Establir aspectes del règim de sessions de la comissió.

Amb la nova legislatura s'ha designat nou president de la Comissió Consultiva d'Accés Motoritzat al Medi Natural d'Osona que serà Albert Marcé, coordinador de Serveis als municipis, Règim Intern i Hisenda i conseller delegat de l'Agència Local de l'Energia, Protecció Civil, Seguretat i Policia Local del Consell Comarcal d'Osona.

Durant aquests mesos s'ha continuat treballant en el procés d'aprovació d'inventaris de camins.

El dia 23 de novembre es portarà a terme una nova reunió de la comissió on s'han convidat a tots es ajuntaments de la comarca per tal d'explicar l'estat dels inventaris i el funcionament de la comissió.

### ➤ GESTIÓ ESPAIS NATURALS

A través de la Direcció General de Polítiques Ambientals i Medi Natural de la Generalitat de Catalunya s'està treballant per a portar a terme un servei d'informadors ambientals per vetllar i ordenar espais fluvials de la Catalunya Central.

El dia 27 de juny es va presentar aquest nou servei a Cantonigròs i durant l'estiu hi va haver diferents dispositius ubicats a la zona de la riera de Merlès i al Collsacabra.

### 5.3 Membres de la Carta Europea de Turisme Sostenible del Parc natural del Montseny.

El 2012 Osona Turisme va esdevenir membre de la Carta Europea de Turisme Sostenible del Parc natural del Montseny en representació dels diferents municipis de la comarca els quals estan dins del límit territorial que comprèn la carta. La Carta és un sistema de qualitat sostenible que pretén impulsar diferents accions per a potenciar un territori comprès dins un espai natural. De la comarca d'Osona formen part del territori CETS els municipis de: El Brull, Viladrau, Seva, Taradell, Tona i Balenyà.

Osona Turisme dona suport i col·labora en el desenvolupament de la carta a Osona, tant en representació dels municipis que en formen part com en el suport per portar a terme accions i adherir a empreses privades dins la carta.

#### *Tasques realitzades:*

El 17 de gener es va portar a terme al Consell Comarcal d'Osona la primera trobada descentralitzada del grup de treball de la #CETSMontseny, revisant les actuacions a realitzar aquest any amb la corresponsabilitat, la sostenibilitat, la participació i la comunicació com a principals reptes.



Al mes de març el Fòrum de la Carta Europea de Turisme Sostenible del Montseny va lliurar la 2a renovació de l'acreditació a les 6 primeres empreses que s'hi van adherir, entre les quals EducaViladrau i la Masia la Morera del Brull. En el fòrum també va servir per presentar el nou vídeo sobre la Carta al Montseny i per treballar en propostes de comunicació.



Al mes d'abril s'ha assistit al curs de Verificadors CETS per tal d'adquirir els coneixements bàsics i necessaris per poder realitzar visites de verificació en el sistema d'adhesió d'empreses a la Fase II de la CETS. El curs ha consistit en 3 sessions teòriques en línia de 2 hores de durada cada una i una part pràctica d'acompanyament a la validació d'un parell d'empreses de tipologia diferent.

Com a membres del Grup de Treball de Comunicació de la CETS hem participat activament amb l'estratègia comunicativa del projecte. Al mes de setembre Osona Turisme va ser l'encarregada de crear contingut sobre mobilitat sostenible.

Al mes d'octubre s'ha assistit per part del personal tècnic d'Osona Turisme al curs de verificadors CETS. En aquest curs s'adquireixen els coneixements bàsics per a poder realitzar les visites de verificació en el sistema d'adhesió a la Carta Europea de Turisme Sostenible, que en el cas d'Osona afecta a les empreses que es troben dins del PN del Montseny i es volen adherir a aquesta distinció europea.

D'altra banda, des de l'Associació d'Empresaris del Montseny han presentat un projecte finançat amb Fons Europeus que promou una Ruta Circular per la Reserva de la Biosfera així com un Catàleg d'experiències ecoturístiques.

#### 5.4 Membres de l'Associació Rutes del Romànic.

El Consell Comarcal d'Osona forma part de l'Associació Rutes del Romànic juntament amb els Consells Comarcals del Ripollès, del Bages i del Moianès i dels ajuntaments de Vic, Ripoll, Sant Joan de Abadesses i Manresa. Al 2019 es va iniciar l'adhesió dels ajuntaments pels quals passa la ruta, en el cas d'Osona: Calldetenes, Folgueroles, l'Esquirol, Santa Eulàlia de Riuprimer, Tavèrnoles, Vidrà i Vilanova de Sau.

Aquesta associació és la impulsora del GR 151 Camí Oliba. Entre els diferents tècnics de les entitats membres i amb suport extern es porta a terme el manteniment, la dinamització i promoció del projecte i la creació de producte.

*Tasques realitzades:*

El Consell Comarcal d'Osona continua formant part d'aquesta associació que gestiona el Camí Oliba. Es fa seguiment del projecte i s'assisteix a les reunions tal i com s'explica a l'acció 2.4 d'aquesta memòria.

### 5.5 Afiliació Agència Catalana de Turisme.

L'Afiliació és un programa de l'Agència Catalana de Turisme per a tothom que està vinculat al sector turístic de Catalunya. Osona Turisme està adherida a la marca de Senderisme, Actiu i Aventura i Cicloturisme.

*Tasques realitzades:*

Es continua sent afiliat dels dos segells de l'ACT i reben la informació pertinent de les actuacions que es porten a terme.



## Àmbit 6: Altres accions de gestió i funcionament

---

Aquest àmbit es basa en accions necessàries pel desenvolupament de tasques del dia a dia i per la gestió general de l'entitat.

### Accions:

#### 6.1 Gestió de consultes per part de turistes, intermediaris, ...

Gestió continuada via correu electrònic i telèfon de consultes per part de turistes i altres agents.

#### 6.2 Gestió de les reunions del Consell d'Administració i del Consell General.

Aquest any no s'han realitzat reunions del Consell d'Administració degut a les eleccions. El dia 30 de novembre es portarà terme la reunió anual del Consell General poder aprovar la memòria 2023 i el pla d'accions 2024.

El dia 10 d'octubre es va convocar una reunió amb tots els regidors de turisme, cultura i esport dels municipis de la comarca per a explicar els serveis que s'ofereixen des d'aquestes àrees.

#### 6.3 Assistència a reunions convocades per altres entitats.

Gener:

- 10 de gener - Reunió planificació Sant Pere de Casserres amb Fundació Antiga Caixa Manlleu.
- 12 de gener - Assessorament Tècnic Ajuntament de Montesquiu.
- 18 de gener - Reunió Coral Regina, propostes culturals.
- 19 de gener - Assessorament empresa Zum Comunicació.
- 19 de gener - Coordinació Pla d'Accions Comarcal amb Diputació de Barcelona.
- 20 de gener - Reunió tècnica projecte Camí Oliba.
- 25 de gener - Reunió bstudio, propostes de comunicació.
- 25 de gener - Formació Interna PROA.
- 26 de gener - Reunió tècnica projecte Camí Oliba.
- 27 de gener - Reunió Club Marítim Barcelona a l'ajuntament de Les Masies de Roda.

Febrer:

- Dia 1: reunió Cases Oliba i Cami Oliba per l'elaboració del programa Territori Oliba 2023.
- Dia 2: es va participar en una de les sessions del Cicle Formatiu de grau Mitjà en guia en el medi natural i el temps de lleure que s'imparteix a l'IES Antoni Pous de Manlleu, on es va explicar el Turisme a la comarca així com el treball amb els guies.
- Dia 2 i 16: reunions de seguiment del projecte "Osona: paisatge, tradició i cultura".
- Dia 3: reunió coordinació Oficina de Màrqueting de Turisme de la Diputació de Barcelona.
- Dia 8: reunió amb el grup de guies per a planificar el suport a fires d'aquest any.
- Dia 10: Reunió coordinació Barcelona Convention Bureau i del Catalunya Convention Bureau.
- Dia 14: reunió per concretar col·laboracions amb el Portal d'Activitats Educatives de Catalunya.
- Dia 28: reunió coordinació comarques turisme DIBA.

Març:

- 3 de març: reunió mensual Oficina de Màrqueting de la Diputació de Barcelona.
- 7 de març: reunió productora Peyu per a presentació proposta cultural relacionada amb el teatre.
- 7 de març: presentació a la Universitat de Vic dels projectes que realitza Osona Turisme i de la situació del turisme a la comarca als alumnes de la Widener University de Filadèlfia, Estats Units, en el marc de l'assignatura d'International Tourism que els estudiants realitzen a Catalunya. Els estudiants dugueren a terme una dinàmica de creació de producte turístic a Osona pensada per a possibles turistes nord-americans.
- 9 de març: reunió Àrea Infraestructures Diputació de Barcelona per a revisar conveni col·laboració execució obres mirador de Perafita
- 15 de març: presentació Escola Art de Vic per iniciar nou concurs per a l'elaboració de marxandatges per a promocionar el turisme a Osona.

Abril:

- 11 abril - Reunió tècnica amb turisme de la Diputació de Barcelona per la coordinació dels programes Punt d'Informació Turística i Bon Coneixedor d'Osona.
- 13 abril - Assistència a la reunió de la Taula de Turisme de Vic.
- 14 abril - Reunió mensual oficina de màrqueting de la Gerència de Serveis de Turisme de la Diputació de Barcelona.
- 18 abril - Reunió tècnica coordinació programa Biosphere de la Diputació de Barcelona i Cambra de Comerç.
- 19 abril - Reunió Cases Oliba - Territori Oliba.
- 26 abril - Universitat de Vic - Màster en Sport Management & Marketing

Maig:

- 5 de maig: reunió mensual de l'oficina de màrqueting de turisme de Diputació de Barcelona

- 15 de maig: presentació d'Osona Turisme i del projecte Osona Events a alumnes del curs d'Assistència en Direcció d'Intac.
- 24 de maig: reunió amb els organitzadors del Festival Nits Cinema Oriental per iniciar col·laboracions per la 20a edició que es realitzarà del 18 al 23 de juliol. Des d'Osona Turisme es col·labora amb l'entitat amb una sortida de coneixement del territori per premsa i convidats amb la voluntat de donar a conèixer la comarca tant els recursos culturals com gastronòmics aprofitant l'impacte de l'esdeveniment. Aquest any a més es preveu tenir presència en les campanyes promocionals del festival a partir d'un sorteig.

#### Juny:

- 1 de juny - Reunió Oficina Tècnica de Turisme de la Diputació de Barcelona, seguiment del Pla d'accions d'Osona Turisme.
- 2 de juny - Reunió de seguiment de l'Oficina tècnica de màrqueting de turisme de la Diputació de Barcelona
- 12 de juny - Presentació a l'Escola d'Art de Vic d'Osona Turisme i el pla estratègic d'artesanía.
- 19 de juny - Reunió de coordinació de comarques de l'Oficina Tècnica de Turisme de la Diputació de Barcelona
- 28 de juny - Reunió de coordinació amb el Museu de Suport Territorial.
- 28 de juny - Reunió de coordinació amb Cases d'Oliba.

#### Juliol:

- 4 de juliol - Reunió ajuntament de Les Masies de Voltregà inici pla estratègic de turisme del municipi.
- 10 de juliol - Reunió de seguiment del dispositiu d'informadors ambientals impulsat per la Generalitat de Catalunya.
- 12 de juliol - Reunió 2a sessió Talent a Creació.
- 13 de juliol - Reunió oficina de màrqueting turístic de la Diputació de Barcelona.

#### Setembre:

- 19 de setembre - Reunió coordinació comarques Oficina Tècnica de Turisme de la Diputació de Barcelona.

#### Octubre:

- 6 d'octubre - Reunió seguiment Oficina Màrqueting Turístic Diputació de Barcelona
- 9 d'octubre - Reunió tècnica Comissió Consultiva Accés Motoritzat al Medi Natural d'Osona.
- 10 d'octubre – Coordinació amb Fundació Antiga Caixa Manlleu per la dinamització de Sant Pere de Casserres.
- 16 d'octubre - Reunió planificació Oficina Màrqueting Turístic Diputació de Barcelona.
- 18 d'octubre - reunió a l'Ajuntament de Sant Quirze de Besora per parlar de diversos projectes turístics destacant l'actuació d'un possible espai camper.
- 19 - reunió a l'Ajuntament de Sant Pere de Torelló per parlar de diversos projectes turístics destacant l'actuació de l'adequació de l'àrea de ribera.
- 20 - reunió amb la consultora que desenvolupa el pla estratègic de turisme de Rupit.

- 25 d'octubre Reunió constitució comissió consultiva espai natural Guillerries Savassona

#### 6.4 Gestió convenis i subvencions

- El mes de febrer s'ha realitzat el procés de selecció de plans d'ocupació i una de les persones escollides donarà suport a temps parcial a l'àrea de turisme.
- A través d'un ajut sol·licitat al Next Generation per la Gerència de Serveis de Turisme de la Diputació de Barcelona s'ha aconseguit una subvenció pel projecte de la Formatgeria col·lectiva del Lluçanès que es gestionarà a través del Consorci del Lluçanès.
- Sol·licitud subvenció SOC Programa de suport i acompanyament a la planificació estratègica pel projecte "Concertació Territorial a Osona: Elaboració del pla estratègic de desenvolupament local i l'ocupació".
- Sol·licitud subvenció per a la contractació de nous AODL pel projecte "Captació de finançament internacional pels projectes estratègics de DEL"
- Sol·licitud subvenció per a les pròrrogues dels AODL pel projecte "Implantar l'estratègia de desenvolupament turístic a la comarca d'Osona"
- Resposta requeriments projecte FEDER.
- Justificació parcial contracte programa de turisme amb la Diputació de Barcelona.

#### 6.5 Control del pressupost

Control continuat del pressupost de l'àrea.