

# ACCIONS OSONA TURISME GENER 2023

---



**DINAMITZACIÓ I ASSISTÈNCIA TÈCNICA**



**CREACIÓ I MILLORA DE PRODUCTE TURÍSTIC**



**ACCIONS DE MILLORA I COMPETITIVITAT**



**PROMOCIÓ I COMUNICACIÓ**



**GESTIÓ I PLANIFICACIÓ**



**ALTRES INFORMACIONS**

---



# DINAMITZACIÓ I ASSISTÈNCIA

## ASSISTÈNCIA TÈCNICA A AJUNTAMENTS

### CATÀLEG SERVEIS DIPUTACIÓ DE BARCELONA

La Diputació de Barcelona desplega anualment la seva política de cooperació amb els governs locals de la província a través de diferents instruments de cooperació, entre els quals **El Catàleg de Serveis on es recull l'oferta de suport tècnic, material i econòmic que la Diputació posa a l'abast dels governs locals** perquè exerceixin les seves competències: <https://catalegdeserveis-cercador.diba.cat/>

Aquest any la convocatòria per la sol·licitud de subvencions finalitza el 9 de febrer i en materia de turisme proposa els següents recursos:

- Creació i millora de productes turístics
- Execució de projectes de senyalització turística inclosos en la Xarxa de mobilitat turística
- Foment de la sostenibilitat turística
- Planificació i gestió turística
- Promoció d'esdeveniments amb projecció turística
- Redacció de projectes de senyalització turística inclosos a la xarxa de mobilitat

Des d'Osona Turisme s'ha proporcionat suport tècnic a diferents municipis per presentar les seves sol·licituds.

### SUPORT A FIRES

Un any més i fins el 9 de febrer els municipis de la comarca poden sol·licitar suport a fires i a la promoció a la Plaça Major de Vic.

Com cada any es donarà **suport a la dinamització dels punts d'informació de les fires locals dels municipis i promoció els dissabtes a la Plaça Major de Vic** durant el mercat setmanal. Aquest suport consisteix en una persona que cobreix el punt d'informació de la fira realitzant les tasques encomanades per l'organització i fent promoció turística de la comarca.

Com a novetat, aquest any, els municipis que disposin de taxa i sol·licitin aquest suport, es destinarà l'import de la taxa turística a cobrir aquesta despesa. Els ajuntaments que ingressen directament la taxa es gestionarà el servei des d'Osona Turisme però s'assumirà la despesa des de l'ajuntament. Per la resta de municipis es donarà suport a un màxim de 3 fires.

## SUPORT ELABORACIÓ FULL DE RUTA DE TURISME

Un any més i fins el 9 de febrer els ajuntaments adherits a Osona Turisme poden sol·licitar un dels tres suports que es donarà als ajuntaments per tal d'**elaborar una proposta de full de ruta** per dinamitzar i promocionar el turisme municipal.

## ACCIONS IMPORT TAXA TURÍSTICA

Per altra banda, ja es disposa de les dades de participació de l'impost d'establiments turístics. Com cada any la quantitat de participació de cada municipi **serà retornada a través d'una acció de promoció turística que es gestiona des d'Osona Turisme**, seleccionada d'entre les següents propostes:

- Suport a fires del municipi.
- Promoció fires a la Plaça Major de Vic.
- Anuncis publicitaris a diferents mitjans de comunicació online o offline.
- Realització de fotografies turístiques: elaboració d'un book de fotografies turístiques del municipi, de recursos, d'activitats i serveis, en diferents èpoques de l'any.
- Disseny i/o impressió de material promocional turístic: disseny i/o impressió de material amb la finalitat de promocionar turísticament el municipi o recursos o activitats turístiques concretes.
- Vídeo promocional turístic: elaboració d'un vídeo genèric del municipi, d'activitats o recursos turístics concrets i difusió i promoció a través de xarxes, web, etc.
- Millores a l'apartat de turisme de la web de l'ajuntament.
- Adequació d'espais turístics: senyalització, manteniment i millores d'àrees d'autocaravanes, de camins, de patrimoni cultural, etc.





# CREACIÓ I MILLORA DE PRODUCTE TURÍSTIC

## PROJECTE TURISME ACCESSIBLE

Continuant amb la **diagnosi de l'accessibilitat dels establiments i serveis turístics d'Osona** a través de la plataforma digital PROA aquest gener es finalitzaran les visites per part de la consultora als 50 agents turístics (principalment als adherits al programa Biosphere).

Aquest projecte té com a objectiu **avaluar si les empreses i serveis del sector turístic** de la comarca són accessibles, utilitzables o no practicables per a turistes amb dificultats de mobilitat, visuals, auditives o amb necessitats familiars.

En les properes setmanes s'obrirà la possibilitat de realitzar l'autodiagnosi i la validació de l'accessibilitat a tot el sector turístic de la comarca.

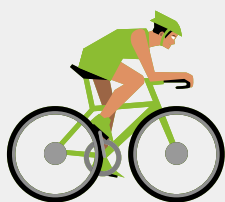


## PROJECTE FET A OSONA

El dia 12 de gener es va realitzar la primera reunió d'aquest any del grup de treball "**Fet a Osona: aliments excel·lents**" al restaurant Mas Monells. Els temes que es van tractar per tal de definir les accions a desenvolupar durant l'any van ser:

- Tancament del 2022.
- Acompanyament a les empreses per part de Creacció.
- Accions de comunicació i promoció:
  - Dinamització de la web Fetaosona
  - Programes emesos a Fonda Catradio durant el desembre
  - Promoció de les càpsules gravades a cada productor i el vídeo promocional: <https://fetaosona.cat/aliments/>
  - Accions a fires i altres esdeveniments
- Vincle amb la restauració.
- Comercialització de la cistella.

Des d'Osoning es segueixen desenvolupant accions al voltant de les 3 grans disciplines *outdoor* de la comarca, com són el **ciclisme**, el **trailrunning** i el **senderisme**.



## Cicloturisme

- Amb l'arribada del nou any, s'ha fet una valoració general de les accions del 2022, i s'ha treballat per definir les **linies d'acció del 2023**, les quals es divideixen en accions de comunitat, preparació del territori i comunicació.



## Copa Osoning Trail Run

- El dijous 19 de gener ha tingut lloc l'acte de **cloenda de la Copa Osoning Trail Run**, celebrada al **Castell de Montesquiú**. En aquest acte, s'ha resumit l'edició del 2022, s'ha fet entrega de premis i obsequis als *finishers* i s'ha presentat, de la mà de les entitats organitzadores dels esdeveniments, l'edició del 2023. Més informació: <https://www.osoning.com/copa-osoning-trail-run/>



- Pel què fa a la **proposta de patrocini** per l'edició del 2023, s'han realitzat els primers contactes amb potencials patrocinadors per la Copa, per la qual cosa es treballa en aquestes propostes i en la recerca de noves.



## Reptes Osoning

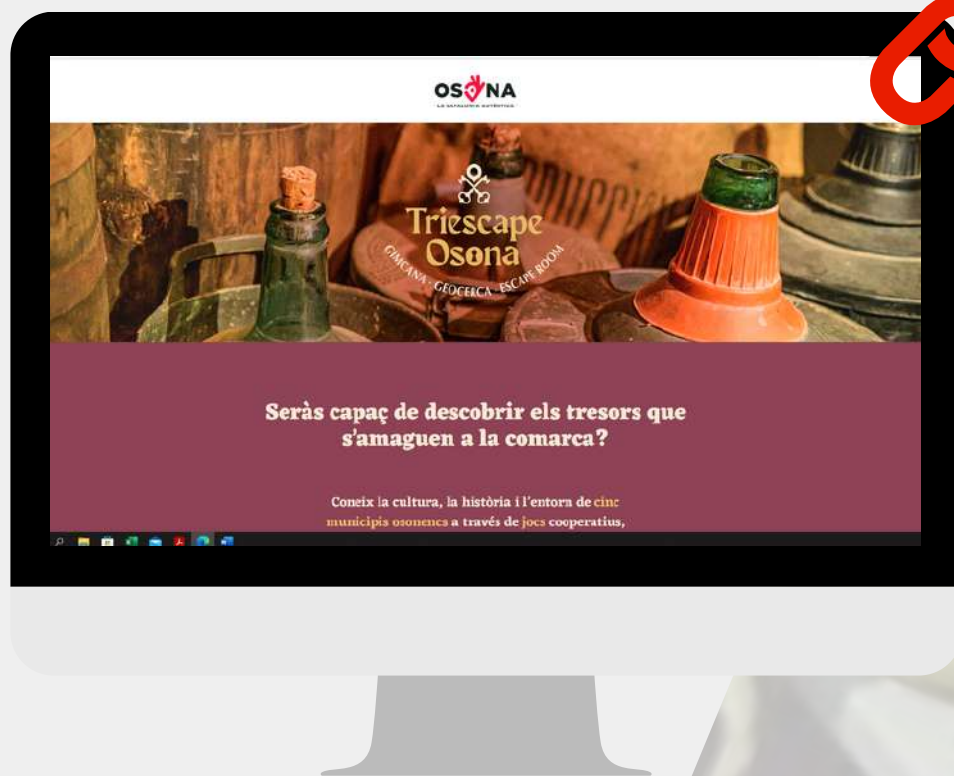
- Aquest mes de gener ha finalitzat el **Repte Osoning offroad**, actiu durant tot el mes de desembre i la primera setmana del nou any. El repte, que consistia en visitar diferents punts d'interès de la comarca amb bicicleta de muntanya o gravel, ha comptat amb **més de 100 participacions**. Entre tots els participants s'ha sortejat un lot de productes de l'Agrobotiga del Lluçanès (Ca l'Estamenya), a Perafita.

El dia 31 de gener s'ha realitzat una trobada tècnica amb la Xarxa de Parcs de Diputació de Barcelona, EIN Guillerics-Savassona i Parc del Castell de Montesquiú per tal d'alinear les estratègies de treball en relació al turisme esportiu en espais naturals. S'aposta per una promoció del senderisme, el trailrunning o el ciclisme a la comarca basant-se en la sostenibilitat i la preservació del territori.

# PROJECTE "OSONA: PAISATGE, TRADICIÓ I CULTURA"

## TRIESCAPE OSONA

El dia 11 de gener es va portar a terme una reunió amb els ajuntaments participants al projecte **Triescape Osona** per tal de fer un seguiment i valoració del projecte i consensuar accions a realitzar per a la dinamització i promoció del projecte durant aquest any.



<https://osonaturisme.cat/triescape>

## CENTRE D'INTERPRETACIÓ DE LES CARMELLES

En les últimes setmanes s'ha treballat per anar desenvolupant les proves i actuacions per a l'adequació d'una sala com a Centre d'Interpretació de les Carmelles al l'edifici de ca l'Anglada a Sant Julià de Vilatorça.



# ACCIONS DE MILLORA

## BIOSPHERE

L'11 de gener **va tenir lloc la Taula de Sostenibilitat d'Osona** formada pel Consell d'administració d'Osona Turisme i representants de la Diputació de Barcelona i la Cambra de Comerç de Barcelona. L'objectiu de la sessió va ser analitzar i **validar els adherits de la comarca per tal d'atorgar-los el certificat BIOSPHERE** o certificar el no compliment dels requisits necessaris.

Enguany i a falta de la resolució final d'algunes incidències lleus, s'atorgaran 51 certificacions a empreses i ens locals de la comarca. La distinció s'entregarà en un acte que s'organitzarà en els propers mesos.



BIOSPHERE  
TOURISM

## TAULA DE TÈCNICS SOSTENIBILITAT

El dia 27 de gener, es va portar a terme una jornada de Treball del Grup Tècnic per la Sostenibilitat del Consell Comarcal d'Osona impulsat des d'Osona Turisme en marc de la implementació del Compromís per la Sostenibilitat Turística Biosphere. Durant la sessió es va treballar pel "**Disseny i Planificació de Tallers de sensibilització dels ODS dirigida a la ciutadania i les entitats del territori**" en marc de la implementació de l'Agenda 2030.





# PROMOCIÓ I COMUNICACIÓ

## ACCIONS DE COMUNICACIÓ

### CAMPANYES DE COMUNICACIÓ

Durant aquestes setmanes ja s'ha treballat en la proposta de campanyes de comunicació per a promocionar el turisme d'Osona durant el 2023. S'ha començat a treballar en dues campanyes que s'aniràn desenvolupant durant tot l'any:

- "Osona, les persones autèntiques": campanya transversal que té per objectiu divulgar la identitat col·lectiva, els valors i la idiosincràsia de les persones d'Osona.
  - L'element principal de comunicació serà un vídeo que promoció Osona com a destinació turística a parti del valor que aporta la seva gent.
- Turisme sostenible: campanya per a posicionar Osona om una comarca compromesa amb les noves tendències de turisme sostenible, turisme responsable i slow travel, difonent el decàleg de bones pràctiques.

### GESTIÓ DE LES XARXES SOCIALS

Pel què fa a gestió de les xarxes socials s'està fent una **nova planificació de l'estratègia a desenvolupar per a cada una de les xarxes**.

Les Xarxes Socials Facebook i Instagram adreçades al públic final, es treballen a partir de 5 eixos comunicatius: Natura, Cultura, Gastronomia, Fires i Festes i Projectes Destacats. I amb 4 formats: Imatge única, Carrusel, Reels i Històries.

Les Xarxes Socials Professionals LinkedIn i Twitter es treballen a partir de 8 temàtiques: visites, projectes, reunions, dies especials, ajuts i subvencions, formacions, notícies i dades.







# GESTIÓ I PLANIFICACIÓ

## CARTA EUROPEA DE TURISME SOSTENIBLE DEL MONTSENY (CETS)

El 17 de gener es va portar a terme al Consell Conarcal d'Osona la primera trobada descentralitzada del grup de treball de la #CETSMontseny, revisant les actuacions a realitzar aquest any amb la corresponsabilitat, la sostenibilitat, la participació i la comunicació com a principals reptes.



## COMISSIÓ CONSULTIVA ACCÉS MOTORITZAT MEDI NATURAL OSONA

El 24 de gener es va realitzar la reunió tècnica prèvia a la reunió de la Comissió Consultiva d'Accés Motoritzat al Medi Natural d'Osona que es farà el dia 9 de febrer a les 19h a l'ajuntament de Sant Bartomeu del Grau. Els punts que es tractaran a la reunió són:

- Proposta del calendari de reunions pel 2023.
- Informació de l'inventari de camins rurals i dels camins i pistes forestals del municipi de Sant Bartomeu del Grau per a la seva regulació.
- Informació de l'estat dels inventaris de diversos municipis d'Osona.



# ALTRES INFORMACIONS

## AGENDA GENER

- **Assistència i organització actes i reunions:**

- 10 de gener - Reunió planificació Sant Pere de Casserres amb Fundació Antiga Caixa Manlleu.
- 12 de gener - Assessorament Tècnic Ajuntament de Montesquiú.
- 18 de gener - Reunió Coral Regina, propostes culturals.
- 19 de gener - Assessorament empresa Zum Comunicació.
- 19 de gener - Coordinació Pla d'Accions Comarcal amb Diputació de Barcelona.
- 20 de gener - Reunió tècnica projecte Camí Oliba.
- 25 de gener - Reunió bstudio, propostes de comunicació.
- 25 de gener - Formació Interna PROA.
- 26 de gener - Reunió tècnica projecte Camí Oliba.
- 27 de gener - Reunió Club Marítim Barcelona a l'ajuntament de Les Masies de Roda.

- **Assistència a fires:**

- Dia 22 de Gener Fira de Sant Sebastià de Sant Pere de Torelló